

GENEZA MIASTA LUBUSZA (LEBUS)

1. Literatura. Źródła. Onomastyka.

Niewiele znajdziemy dziś polskich monografii historycznych, dotyczących początków naszej państwowości aż do XIII w., w których nie byłoby wzmianek o grodzie lubuskim. Niestety, nie ma dotąd próby chociażby szkicowego przedstawienia rozwoju dziejów miasta. Równie ubogo przedstawia się dorobek nauki niemieckiej, gdzie podobnie jak i u nas głównym i jedynym zagadnieniem było tylko biskupstwo lubuskie, a szczególnie jego uposażenia¹. Jedyną pracą poświęconą dziejom miasta była broszurka Brandta². Niestety, pracy tej nie można traktować poważnie, gdyż brak jej zupełnie znamion monografii naukowej. Jedną z przyczyn braku zainteresowania dziejami jest bodaj fakt, że Lubusz zupełnie pozbawiony został pomników swej przeszłości, o której świadczą jedynie skąpe źródła pisane. Dlatego nowym bodźcem stały się zainicjowane krótko przed II wojną światową prace wykopaliskowe. Ponieważ prac tych jeszcze nie ukończono, trudno jest określić chociażby powierzchnię zabudowanej części miasta; co gorsza, dotąd nie opublikowano zebranego materiału, sprawozdanie zaś prof. Unverzagta³, zawierające 8 stron druku, jest tylko znikomym fragmentem z wydobytej na światło dzienne karty z dziejów miasta, chociaż stanowi poważny przyczynek, który znalazł już opracowanie w nauce polskiej⁴. Spośród prac dotyczących dziejów Ziemi Lubuskiej dwie zasługują na wyróżnienie i krótkie omówienie, jakkolwiek zagadnienia miasta Lubusza zostały w nich potraktowane tylko incydentalnie. Pierwszą z nich jest nieco już przestarzałe trzytomowe dzieło S. W. Wohlbrücka, *Geschichte des ehemaligen Bisthums Lebus und des Landes dieses Namens*. Berlin 1829. Dzieło Wohlbrücka jest skrupulatnym opracowaniem dziejów biskupstwa lubuskiego z uwzględnieniem zagadnień politycznych i gospodarczych. Praca ta jest owocem wieloletnich badań i poszukiwań autora po archiwach brandenburskich i ziem sąsiednich. Zebrane materiały źródłowe autor umieścił w przypisach pracy, czyniąc z niej w ten sposób zarazem kodeks dyplomatyczny Ziemi Lubuskiej⁵. Praca Wohlbrücka opiera się wyłącznie na źródłach pisanych, nie uwzględnia zaś innych źródeł pomocniczych.

Drugą spośród prac, zasługujących na omówienie, jest dzieło Breitenbacha, *Das Land Lebus unter den Piasten*. Fürstenwalde 1890. Wprawdzie pracy tej ani znaczeniem, ani rozmiarami nie można porównywać z poprzednią, jednakże ma ona

¹ Do autorów najważniejszych opracowań uposażeń i dziejów biskupstwa lubuskiego zarówno po stronie polskiej jak i niemieckiej należą: Maroński St., Potkański K., Wojciechowski T., Gieysztor A., Kortum, Wohlbrück S. W., Schmidt H. F., Funcke F., Ludat H. i wielu innych.

² Brandt Hans, *Aus der Geschichte der Stadt Lebus*, Górzycza 1926.

³ Unverzagt W., *Sprawozdanie zamieszczone w Nachrichtenblatt f. Deutsche Vorzeit*, Leipzig 1941, r. XVII, s. 245—257.

⁴ Kostrzewski J., *Kultura prapolska*, Poznań 1947; Hensel W., *Wstęp do studiów nad osadnictwem Wielkopolski wczesnohistorycznej*, Poznań 1948.

⁵ Donosiło znaczenie naukowe tej pracy podkreśla fakt, że Riedel w swoim przeszło 30-tomowym dziele „*Codex Diplomaticus Brandenburgiae*”, opracowanym w połowie ubiegłego wieku, często się powołuje na Wohlbrücka jako źródło, z którego czerpał teksty.

wartość, choćby z tego względu, że autor korzysta także z innych źródeł, w ujęciu tematu jest bardzo zwięzły, dociekliwszy od Wohlbrücka.

Krótki, ale kondensujący wiadomości ze wszystkich dziedzin życia miasta artykuł zamieszczony został w *Deutsches Städtebuch*. Powyżej przedstawiony przegląd bibliograficzny zawiera listę pozycji dotyczących miasta. Dzieła, w których poszczególne zagadnienia ujęte są marginalnie, wyszczególniono w przypisach.

Prace archeologów wykazały, że dzieje Lubusza wiążą się z pierwszymi latami panowania Mieszka I, toteż opracowanie ich wobec zbliżającego się tysiąclecia naszych dziejów nabiera szczególnej aktualności.

Ponieważ jednym z zadań tej pracy jest przestrzenne odtworzenie planu miasta w okresie od jego zaczątków aż do schyłku XIV w., przeto na szczegółowe omówienie zasługują źródła ikonograficzne i kartograficzne:

- a) źródła ikonograficzne: do naszych czasów przetrwał jedynie 1 widok, ilustrujący obraz miasta w ubiegłych stuleciach. Tym źródłem jest rysunek Daniela Petzolda⁶, pochodzący z lat 1710—1720 i przedstawiający Lubusz widziany z południa. Wprawdzie wartości jego nie możemy należycie ocenić, jednakże skromnie przedstawione zabudowania oraz układ terenu nie wykazują żadnych przejawów fantazji, tak iż wydaje nam się, że w tym wypadku mamy istotnie realny widok Lubusza z początków XVIII wieku. Minusem jego jest nieumiejętność uchwycenia perspektywy przez rysownika, czego dowodzi pominięcie na widoku Góry Zamkowej łączącej Wieżycę z Plecną.
- b) źródła kartograficzne: są równie ubogie, jak i ikonograficzne. Najstarszy plan Lubusza⁷, który pochodzi z r. 1721, posiada dużą wartość, gdyż został sporządzony na podstawie pomiarów, i przedstawia rozplanowanie Lubusza w początkach XVIII w., a więc przed jego przebudową, dokonaną na przełomie XVIII i XIX wieku. Omawiany plan, chociaż przedstawia stan daleki od średniowiecznego, jednakże łącznie z widokiem Petzolda daje kompletny obraz miasta, przynajmniej dzielnic nadodrzańskich, z przełomu XVII i XVIII wieku. Plan miasta uzyskać można również przez powiększenie mapy 1 : 25 000 z r. 1894. Jest on o tyle dla nas ważny, że łącznie ze sprawozdaniem prac archeologicznych oraz planem z 1721 r. umożliwi odtworzenie dzielnic położonych na zachód od miasta, dalszą jego zaletą jest dokładność, bogactwo znaków i naniesione poziomic. Bardzo wartościowe źródło stanowiłby dla nas szczegółowy plan zamku sporządzony w r. 1772, niestety oryginał jego jest niedostępny, a żadne ze znanych źródeł nie zawiera jego reprodukcji⁸.

Do źródeł, stojących na pograniczu obydwóch grup, zaliczyć należy 2 zdjęcia Lubusza z lotu ptaka, wykonane w 1939 roku i dołączone do omawianego sprawozdania Unverzagta.

Brakuje planu przedstawiającego układ parcel na terenie właściwego miasta, ce by w dużym stopniu ułatwiło pełniejsze odtworzenie jego rozwoju przestrzennego. Niemniej poważną lukę stanowi brak planu odtwarzającego przebieg poziomicy na

⁶ Reprodukacja znajduje się w pracy zbiorowej Das Oderbruch, Eberswalde 1930.

⁷ Reprodukowany w *Bau- und Kunstdenkmäler der Provinz Brandenburg*, Berlin 1910, t. VI, cz. 1.

⁸ Kulke E., *Die mittelalterlichen Burganlagen der Mittleren Ostmark*, Berlin 1936; część pracy dotycząca Lubusza przedrukowana także w czasop. „*Heilige Ostmark*”, r. XI, s. 16—19, gdzie autor wspomina o szczegółowym planie zamku położonego na Wieżycy (Turmberg). Plan ten został sporządzony w r. 1772 i przechowany jest w Oberbaudeputation w Berlinie, niestety w żadnej z dostępnych prac o Lubuszu nie mamy jego reprodukcji.

terenie poszczególnych dzielnic miasta, co, gdy chodzi o Lubusz, ma szczególne znaczenie, gdyż bogata rzeźba terenu wywarła decydujący wpływ na rozplanowanie miasta.

W opracowaniu dziejów Lubusza bardzo ważnym momentem jest kwestia nazw miejscowości. Przygotowane przez ks. St. Kozierowskiego materiały zostały uzupełnione i opublikowane w broszurze wydanej przez Instytut Zachodni w Poznaniu w roku 1945 pt. „Słowniczek nazw miejscowych“. W powyższej pracy podano szereg nazw miejscowości, a także poszczególnych ich dzielnic. I tak w odniesieniu do Lubusza mamy nazwy: Góra Zamkowa — dla środkowej części wzniesienia, na którym zbudowane zostało grodzisko. Odpowiednikiem niemieckim Góry Zamkowej jest nazwa *Schlossberg*, a łacińskim według dokumentu z 1249 roku — *Castrum Medium*. Dolna część wzgórza nosi nazwę według ks. Kozierowskiego — Plecna, odpowiednik niemiecki *Pletschenberg*, a łaciński — *Castrum Inferius*. Natomiast omawiana praca nie podaje polskiej nazwy najwyższej części wzniesienia zwanej po łacinie *Castrum Superius*, po niemiecku *Turmberg*. Ponieważ *Castrum Superius* jest bardzo często występującą nazwą w tej pracy części grodu lubuskiego, więc aby uniknąć konieczności używania formy opisowej, przyjęto tu nazwę „Wieżyca“, przetłumaczoną z niemieckiej *Turmberg*.

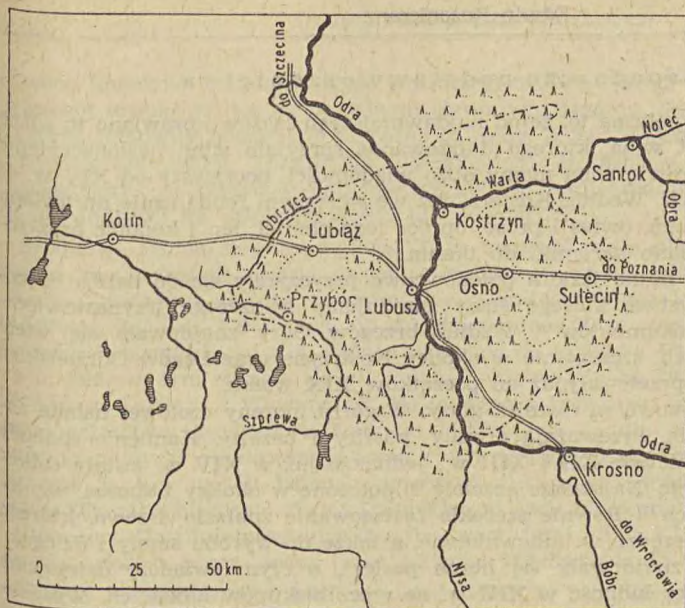
2. Położenie geograficzne

Niewielkie dziś miasteczko Lubusz, malowniczo położone na lewym brzegu Odry, o 9 km na północ od Frankfurtu, stanowiło niegdyś potężny gród, odgrywający poważną rolę w gospodarczym i politycznym życiu Polski. Długosz nazywa go „castrum magnum et forte“; od jego nazwy wywodzi się nazwa całej krainy obejmującej znaczne przestrzenie po obu brzegach środkowego biegu Odry. Gród lubuski ulokował się w pobliżu brodu na wysokim brzegu doliny, z którego działalność erozyjna małych dopływów Odry wypreparowała odosobnione, podłużne wzgórze. Wzgórze to dochodzi w północnej części bezpośrednio do koryta Odry, a na południe od tego miejsca rozszerza się stopniowo ku południowi niewielka płaszczyna, na której mieści się dziś właściwe miasto. Wzgórze ciągnie się od północy ku południowi, tworząc trzy wielkie, płaskie stopnie o bardzo stromych, od strony wschodniej nawet urwistych, zboczach. Najwyższy stopień wznosi się 35 m ponad powierzchnię Odry. Głęboki parów o spadzistych zboczach oddziela wzgórze od sąsiadującej od zachodu wysoczyzny.

Odra wzdłuż całego swego przełomowego odcinka od Przybrzegu po Kostrzyn płynie po lewej stronie doliny, podchodząc pod samą krawędź wysoczyzny. W okresie wiosennych wylewów rzeka podmywa brzeg, tworząc strome urwiska. Urwiska te, wysokie i niedostępne, tworzyły dogodny z natury miejsca obronne, wykorzystane dla znacznej ilości grodów na lewym brzegu Odry. To zbliżenie koryta Odry do wysoczyzny było również korzystne dla powstałych tu osad, które w ten sposób, chociaż wyżej położone, leżały tuż nad rzeką i mogły obficie korzystać ze wszystkich możliwości gospodarczych i komunikacyjnych Odry.

Ziemia Lubuska stanowi wysoczyznę podzieloną doliną Odry na dwie części: wschodnią i zachodnią. Podział ten uwidacznia się tym bardziej, że szerokość przełomowej doliny Odry przedzielającej krainę waha się od dwóch do piętnastu kilometrów (przy ujściu Warty). Przez długie wieki jedynym połączeniem wschodniej i zachodniej Ziemi Lubuskiej był bród w Lubuszu, który niewątpliwie łączył się z powstaniem grodu.

Ziemia Lubuska to kraina polodowcowa, której środkiem wzdłuż linii wschód-zachód ciągną się wzgórza moreny czołowej. Obszar moreny czołowej obfituje w nie-



Ryc. 1. Lasy i drogi handlowe Ziemi Lubuskiej

urodzajne piaski, żwiry i kamienie⁹. Oprócz piasków występują tu bielice i bardziej urodzajne gliny, szczególnie w zachodniej części kraju. Najurodzajniejszą część Ziemi Lubuskiej stanowi szeroka dolina Odry, łącząca się na północy z doliną Warty. Nisko położone po obu brzegach rzeki tereny od wieków stanowią urodzajne, bogate łąki, na których doskonale rozwijała się i rozwija hodowla, o czym świadczą nazwy starych miejscowości oraz źródła¹⁰. Wyżej położone części doliny — to pola uprawne, o bardzo urodzajnych glebach namułowych z dużą domieszką torfu. O ile prawy brzeg Odry tworzy szerokie terasy, o tyle lewy jest poszarpany i w wielu miejscach urwisty, dochodząc do 50 m wysokości. W ciągu ubiegłych wieków podlegał on licznym zmianom.

Falisty obszar Ziemi Lubuskiej porośnięty był niegdyś wielkimi lasami, których powierzchnia z biegiem czasu zmniejszała się na korzyść pól uprawnych. Niewątpliwie znaczną część Ziemi Lubuskiej, a zwłaszcza jej zachodnie połacie, pokrywała puszcza. Obecnie lasy zajmują jeszcze ponad 35% powierzchni Ziemi Lubuskiej (w jej historycznych granicach)¹¹.

Olbrzymie bory, łącznie z trzęsawiskami łęgów dolinowych, stanowiły przyrodzoną zapórę, która przez kilka wieków zabezpieczała Wielkopolskę od zachodu¹².

Pola uprawne zajmują przede wszystkim wyżej położone części doliny Odry oraz urodzajniejsze części wysoczyzny. Na północny zachód od Lubusza aż do Łeknicy i Stobrawy rozciągają się pola o urodzajnych glebach gliniastych.

Duże znaczenie dla rozwoju Lubusza miało jego centralne położenie w Ziemi Lubuskiej, która stanowiła odrębną jednostkę polityczno-administracyjną.

⁹ Köster G., Frankfurt a. d. Oder — Natur u. Geschichte, Frankfurt 1928, s. 5 i 6.

¹⁰ Kod. brand. t. A XX, s. 210; Köster G., o. c., s. 17 i przyp. 8.

¹¹ Krygowski B., Zajchowska S., Ziemia Lubuska, Poznań 1946, s. 46: zalesienie Ziemi Lubuskiej w jej dzisiejszych granicach wynosi 45%.

¹² Ibidem, s. 25.

3. Gospodarcze podstawy osadnictwa

Urodzajne gleby wpłynęły na to, że od najdawniejszych czasów uprawiano tu różne odmiany zbóż, a nawet wina, którego dojrzewaniu sprzyjało silne nasłonecznienie stromych zboczy. O uprawie wina mamy dużo wiadomości, począwszy od XIV w. aż do schyłku XVII wieku¹³. Według Köstera, już we wczesnym feudalizmie uprawiano tu pszenicę, żyto, jęczmień, owies i proso, oprócz tego chmiel, len i konopie oraz rośliny, z których wyrabiano barwniki do tkanin¹⁴.

Zarówno Odra, jak i liczne jeziora polodowcowe przyczyniły się do bardzo wczesnego rozwoju rybołówstwa, którego ślady znajdujemy w szeregu trzynastowiecznych i późniejszych dokumentów¹⁵. Wzdłuż brzegów Odry znajdowało się wiele osad wyłącznie rybackich, szczególnie w okolicy Kostrzyna oraz Łęgów Odrzańskich (Oderbruch). Osady te przetrwały aż do początków XIX wieku.

Pozostałością polodowcową są również głazy. Wzgórza moreny czołowej usłane zostały znaczną ich ilością. Przeważają granity, porfiry i bazalty. Kamienie znalazły zastosowanie w budownictwie XII i XIII w., jednakże już w XIV w. zostały całkowicie wyparte przez cegłę. Najstarsze kościoły¹⁶, położone w okolicy Lubusza, wzniesiono z brył granitowych¹⁷. Równie szerokie zastosowanie znalazło drzewo, którego używano do wyrobu narzędzi, w budownictwie, a także do wyrobu smoły i dziegciu.

W lasach lubuskich znajdowały się liczne pasieki, o czym świadczy dziesięcina w miodzie, płacona przez ludność w XIII w. na rzecz biskupów lubuskich. Wysokowartościowe gliny wpłynęły na rozwój garncarstwa, którego ślady znajdujemy w wielu miejscowościach położonych po obu brzegach Odry. Od XIV w. rozpoczyna się produkcja cegły wypalanej. Nadmienić jednak należy, że już w początkach XIII w. stosowano w Lubuszu do budowy obwarowań cegłę suszoną.

Niewątpliwie wielkie znaczenie dla rozwoju osadnictwa w okolicach Lubusza miały zarówno hodowla jak i rolnictwo. Powstaje tu więc szereg luźnych osad, wymienianych już w pierwszych dokumentach z XIII wieku.

Wydaje się, że hodowla miała również wielki wpływ na gospodarczy rozwój Lubusza i jego zaplecza, jak rolnictwo; przemawiają za tym źródła oraz fakt, że powstały w XIII w. Frankfurt rychło stał się ośrodkiem rzemiosł związanych z wyrobem tkanin¹⁸. Tkactwo znane było w Ziemi Lubuskiej co najmniej od czasów wczesnofeudalnych¹⁹.

4. Rozwój osadnictwa

Najdawniejsze ślady zamieszkania okolicy Lubusza sięgają neolitu, szczególnie dużo wykopalisk z tego okresu znaleziono wzdłuż Odry i Sprewy. Czas rozwoju Ziemi Lubuskiej zaczyna się w okresie tzw. kultury łużyckiej (1300—300 p. n. e.). Ogniskiem jej promieniowania był początkowo Urad, położony 25 km na południe od Lubusza na prawym brzegu Odry²⁰. Około IV w. przed n. e. powstaje w pobliżu Lubusza nowe ognisko kulturalne w Górzycy (położonej 7 km na wschód od Lubusza)²¹. Już w tym okresie powstały grody w Lubuszu i Włostowie, strzegące brodów przez Odrę. W czasach wczesnohistorycznych powstają grody w Rytwinach, Kleszczowie i Owczarach, tworząc łącznie z dwoma poprzednimi, odbudowanymi w tym samym czasie,

¹³ Köster G., o. c., s. 25.

¹⁴ Ibidem, przypis 16.

¹⁵ Kod. brand., A XX, 131; Kod. brand., A XX, 138; Kod. brand., XX, 220; Wohlbrück, t. I, s. 481.

¹⁶ Lubusz, Lubiąż, Żelów, Leśnica, Kleszczów, Malanów i Długolin.

¹⁷ Die Kunstdenkmäler der Prov. Brandenburg, Berlin 1909, t. VI, cz. 1.

¹⁸ Köster G., o. c., s. 44.

¹⁹ Praca zbiorowa, Geneza miasta Świebodzina, Przegl. Zach. 1951, t. III, s. 238 i 252.

²⁰ Götze A., Reallexikon der Vorgeschichte, Berlin 1926, s. 395.

²¹ Unverzagt W., o. c., s. 247 i 248.

łańcuch umocnień ciągnący się po obu brzegach Odry. Gród w Lubuszu już w epoce brązowej rozlokował się na potrójnym obronnym wzgórzu. Dwie niżej położone części wzgórza stanowiły podgrodzie otoczone palisadą. Z tego okresu datują się liczne fragmenty przedmiotów kościanych i glinianych, szczególnie naczyń, świadczących o podgrodziu, że stanowiło ono miejsce stałego zamieszkania a nie schronisko okolicznej ludności na wypadek wojen lub powodzi²².

Srodkowe Nadodrze przed połową X w. zamieszkiwało plemię Lubuszan²³. Lubuszanie zamieszkiwali ziemie po obu stronach Odry od ujścia Nysy aż po ujście Warty. Zachodnie granice terenów zamieszkałych przez to plemię opierały się o Sprewę, Łeknicę i Stobrawę. W drugiej połowie X w., prawdopodobnie za czasów Mieszka I, ziemia Lubuszan została włączona do państwa Polan²⁴. O zaciętych walkach, jakie w tym okresie toczyli Polanie z Lubuszanami, świadczą spalone warstwy grodów w Lubuszu i Włostowie²⁵. Po włączeniu tych ziem przystąpiono do niezwłocznej odbudowy grodzisk w Lubuszu i Włostowie, a dla większego zabezpieczenia nowych zdobyczy zbudowano jeszcze grody w Rytwinach, Owczarach i Kleszczowie, tworząc w ten sposób łańcuch umocnień strzegących jednocześnie brodów przez Odrę. Dla zabezpieczenia Ziemi Lubuskiej od zachodu zbudowano grody nad Sprewą i Stobrawą. Do silniejszego powiązania całego terytorium z krajem służył trakt wiodący z Lubusza przez Lisów, Osno, Sulęcín, Międzyrzecz do centrum kraju.

Oprócz wspomnianych grodów nadodrzańskich cała Ziemia Lubuska, szczególnie jej część wschodnia, pokryta była gęstą siecią grodów, przy czym niektóre tworzyły rodzaj jakby łańcuchów obronnych²⁶. Grody Ziemi Lubuskiej są różnorodnej i czas ich powstawania nie jest jednolity, co świadczy o ciągłości osadnictwa. Obok osadnictwa grodowego występują wsie pozbawione umocnień, gęsta ich sieć dowodzi dużego zagęszczenia ludności. Według szczegółowych obliczeń Wohlbrücka w pierwszej połowie XIX w. 50% wsi położonych w zachodniej oraz 70% we wschodniej części Ziemi Lubuskiej posiadało nazwy pochodzenia słowiańskiego²⁷. Uwzględniwszy fakt, że wiele nazw miejscowości zmieniło się w ciągu wieków, stwierdzić należy, że Ziemia Lubuska należała do krain gęsto zasiedlonych już we wczesnym średniowieczu. Obserwując mapę osadnictwa wczesno-średniowiecznego uwidacznia się duże zagęszczenie osad, szczególnie wzdłuż obu brzegów Odry²⁸.

5. Rozwój rzemiosła i handlu. Drogi handlowe.

Wykopaliska skarbów świadczą o zamożności mieszkańców Ziemi Lubuskiej, którzy utrzymywali żywe kontakty handlowe z sąsiednimi plemionami, a nawet ze Skandynawami i Bałtami²⁹. Przedmiotem eksportu były przypuszczalnie także wyroby miejscowego rzemiosła, zwłaszcza wyroby tkackie. Dla rozwoju miast średniowiecznych szczególnie duże znaczenie miało ich położenie w stosunku do dróg handlowych, być może, że już w X w. Lubusz powiązany był szlakiem lądowym przez Li-

²² Ibidem, s. 249.

²³ Labuda G., Studia nad początkami Państwa Polskiego, Poznań 1946, s. 146.

²⁴ Hensel W., Wstęp do studiów..., s. 161.

²⁵ Unverzagt W., o. c., s. 245-257.

²⁶ Hensel W., Osadnictwo i budownictwo prapolskie, 1947, s. 6; Rajewski Z., Ziemia zachodnie w świetle wykopalisk, Warszawa 1948, s. 19; Kostrzewski J., Pradzieje człowieka artykuł w prac. zb. Ziemia Lubuska, s. 69.

²⁷ Wohlbrück S., o. c., t. III, s. 124.

²⁸ Kiełczewska-Zaleska M., Osadnictwo nad Odrą, w pr. zb. Monografia Odry, Poznań 1948, s. 376; mapka zagęszczenia osiedli pochodzenia słowiańskiego.

²⁹ Kostrzewski J., Kultura prapolska, op. cit., s. 189.

sów, Ośno, Sulęcín, Międzyrzecz z Poznaniem³⁰, a wzmianki z pierwszych lat XIII w. mówią o szlaku lądowym wiodącym ze Śląska do Szczecina³¹ przez Krosno i Lubusz³². Niewątpliwie w tym czasie powstaje trakt wiodący z Lubusza na zachód przez Lubiąż (*Müncheberg*). Przemawia za tym fakt, że powstały w początkach XIII w. targ w Lubiążu w ciągu kilku lat urósł do pozycji miasta, co jest wyjątkowym zjawiskiem, gdyż targi pozostają w łączności jedynie z niewielkim zapleczem. Istnienia tego szlaku dowodzi także fakt, że tędy szła jedna z dróg lądowych kolonistów niemieckich podążających już w pierwszych latach XIII w. do Torunia, Rygi, Tallina, a później także do Pskowa i Nowogrodu³³.

Z powyższego zestawienia wynika, że w Lubuszu krzyżowały się dwa bardzo ważne szlaki handlowe Polski piastowskiej: jeden, wiążący bogate porty nadbałtyckie ze Śląskiem i Czechami, drugi, łączący Polskę z zachodem. Wspomniane szlaki stanowiły jeden z ważniejszych czynników w rozwoju miasta. Ustalenie czasu ich powstania umożliwiłoby nam oznaczenie momentu, od którego zaczyna się dynamiczny rozwój miasta, powstałego pod osłoną silnego grodu. Niestety, najstarsze źródła dotyczące Lubusza pochodzą dopiero z początków XIII w. i już pierwsze spośród nich ukazują Lubusz jako miasto pośredniczące w handlu nawet zamorskim, a więc jako rozwinięty ośrodek handlowy.

Aczkolwiek znaczenie omawianych szlaków lądowych było wielkie, bezsprzecznie większą rolę w rozwoju handlu lubuskiego odegrała Odra, stanowiąca najdawniejszą, najdogodniejszą i najdostępniejszą arterię komunikacyjną spośród istniejących w Polsce piastowskiej. Znaczenie Odry jako szlaku handlowego najlepiej wyudatnia fakt, że nad jej brzegami powstały największe ośrodki miejskie Śląska oraz środkowego i dolnego Nadodrza. Znaczenie dróg wodnych w średniowieczu było wielkie, gdyż poza krótkim okresem zimowym Odra była żeglowna³⁴, a o jej znaczeniu dla żeglugi mówią nie tylko niżej omówione dokumenty z l. 1211 i 1214³⁵, ale także znacznie starszy dokument księcia szczecińskiego Bogusława I z r. 1177, w którym mowa o tym, że statki płynęły w górę Odry, mijając Szczecin i Widuchowę, gdzie

³⁰ Schilling F., Ursprung und Frühzeit des Deutschtums in Schlesien und im Lande Lebus. Ostdeutsche Forschungen, t. IV-V, Poznań 1938, s. 247; dowodzi, że szlak wiodący z Lubusza do Poznania istniał już w X w. jako „Heer- und Handelsstrasse“, wskazując na umocniony drzewem nasyp zwany „Heidendamm“, wiodący przez mokradła ciągnące się na prawym brzegu Odry. W źródłach szlak ten występuje jako całość dopiero w 1444 r., jednakże poszczególne jego odcinki pojawiają się znacznie wcześniej, i tak w 2. połowie XIV w. ustanowiono komorę celną w Torzymiu, a już w r. 1259 wspomniany jest most na Obrze pod Międzyrzeczem. Jednakże najpoważniejszym dowodem na istnienie tego szlaku jest koncesja udzielona w dokumencie lokacyjnym dla Frankfurtu z r. 1253 na budowę mostu przez Odrę. Skąd wynika, że już w połowie XIII w. ruch w kierunku Poznania, tzn. na szlaku wschód-zachód, był tak znaczny, że budowę mostu przez Odrę uważano wtedy za konieczność. Trakt Poznań-Lubusz nazywano później „drogą polską“ — Ziemia Lubuska, o. c., s. 74 i 529.

³¹ Grünhagen C., Schlesische Regesten, t. I, nr 142; Weymann S., Cła i drogi handlowe w Polsce Piastowskiej, Poznań 1939, mapa; Istorijs sriednich wiewkow, pod redakcją prof. Kosminskiego, Moskwa 1952, mapa.

³² Kaczmarczyk Z., Geniza i rozplanowanie miasta Krosna nad Odrą, w czasopiśmie „Prace Instytutu Urbanistyki i Architektury“, Warszawa 1951, zesz. 2, s. 62, 64, 65 oraz mapka; Klöden K. F., Beiträge zur Geschichte des Oderhandels, Berlin 1845, t. I-IV.

³³ Trakt wiodący z Lubusza na zachód omawiają: Gley W., Die Besiedelung der Mittelmark von der slavischen Einwanderung bis 1624, Stuttgart 1926, s. 113; Pohlandt M., Verkehrswege zwischen Frankfurt und Berlin, czasop. Brandenburgia, r. 1936, s. 75 i nast.

³⁴ Hensel W., Osadnictwo i budownictwo, o. c., s. 5; przytacza wzmiankę źródłową z czasów cesarza bizantyjskiego Maurycyego: „Drogi wodne u Słowian w owych czasach były częściej uczęszczanymi traktami komunikacyjnymi aniżeli lądowe...“

³⁵ Grodek A., Handel odrzański w rozwoju historycznym, w pr. zb. Monografia Odry, s. 365.

występują trzy poważne ośrodki: Buków, Płatków i Lubiąż, a we wschodniej jest ich znacznie więcej: Przelazy ⁴⁷, Sulęcín ⁴⁸, Osno ⁴⁹, Łagów ⁵⁰ i Kostrzyn ⁵¹.

Jeśli nawet pominiemy Kostrzyn, to zaplecze Lubusza zarysuje się jako rozciągająca się, wydłużona po obu stronach Odry kraina. Taki obraz nie będzie dziwny, skoro weźmiemy pod uwagę, że Odra była najważniejszą i najdogodniejszą drogą, wiążącą poszczególne miejscowości z Lubuszem. Uwzględnić przy tym należy szczególnie gęstą sieć osadnictwa, gdyż wieś chętnie się umieszcza na zboczu doliny, ponieważ takie położenie umożliwi gospodarce rolną i jednocześnie łąkową, związaną z hodowlą, co przy wykorzystaniu rzeki do celów komunikacyjnych stwarza maksymalne warunki rozwoju. Być może, że zaplecze Lubusza obejmowało także Łęgi Nadodrzańskie, stanowiące w czasach wczesnofeudalnych znaczne centrum osadnictwa. Liczne wykopaliska w postaci narzędzi, naczyń, skarbów i śladów osad poświadczają gęstą sieć osadniczą w tej części Ziemi Lubuskiej, wchodzącej administracyjnie w skład kasztelanii lubuskiej ⁵². Pojawienie się Kostrzyna w r. 1232 dowodzi, że region ten co najmniej w początkach XIII w. wytworzył własny ośrodek, i to nie tylko handlowy, ale także polityczny ⁵³.

O ile nowo powstające ośrodki miejskie zmniejszyły zaplecze gospodarcze Lubusza na północy, o tyle na południu sięgało ono prawie po ujście Nysy. Nowe ośrodki częściowo stanowiły nadal zaplecze Lubusza, gdzie zaopatrywały się w artykuły importowane. Charakter handlowy tak znacznego ośrodka, jak Lubusz, był poniekąd wynikiem jego położenia dominującego nad całym środkowym biegiem Odry. Z przywileju, wydanego przez Henryka Brodatego w r. 1211 dla klasztoru cystersów w Lubiążu Śląskim, dowiadujemy się, że zakonnicy uzyskali prawo zaopatrywania się w sól i śledzie także w Lubuszu, skąd mogli rocznie przewozić 40 wozów towaru wolnego od cła. Stąd wynika, że cło nakładano w samym Lubuszu. Podobny przywilej uzyskał w r. 1214 klasztor w Trzebnicy, który zaopatrywać się mógł w śledzie w Kolobrzegu lub Lubuszu ⁵⁴. Za odgrywaniem przez Lubusz wielkiej roli w ówczesnym handlu przemawia i to, że posługiwano się tutaj oraz w sąsiednich miastach miarą, zwaną *mensura lubucensis* ⁵⁵. Z powyższych źródeł wynika, że transport towarów ze Śląska i z powrotem odbywać się mógł szlakiem lądowym oraz Odrą. Na podstawie najdawniejszych wzmianek stwierdzić możemy, że handel Lubusza polegał przede wszystkim na pośrednictwie między Śląskiem a wybrzeżem Bałtyku, jednakże ograniczenie handlu do pośrednictwa byłoby przekreśleniem roli, jaką w obrotach towarowych odgrywać mogły takie produkty miejscowe, jak skóry, ryby, miód, wyroby rzemieślnicze, artykuły spożywcze i włókiennicze, które niewiele później stworzyły podstawę bogactwa Frankfurtu ⁵⁶.

⁴⁷ Geneza miasta Swiebodzina, praca zbiorowa, Przegl. Zach. 1951, t. III, s. 241.

⁴⁸ Wojtkowiak W., Geneza miasta Sulęcina, Przegl. Zach. 1951, t. III, s. 529–532; przedstawia Sulęcín jako lokację z 13 wieku, lecz dowodzi znacznie wcześniejsze istnienie grodu; Maroński S., O założeniu biskupstwa lubuskiego, Bibl. Warszawska, 1883, t. II, s. 170–172, — przedstawia Sulęcín jako znaczny gród już w czasach wyprawy Henryka II przeciw Bolestawowi Chrobremu (1005). Do wniosku takiego dochodzi autor, tłumacząc nazwę Cilenci jako Sulęcín, a nie Śląsk, jak to uczynili inni badacze dziejów.

⁴⁹ Osno pojawia się w dokumencie z 1249 roku „... civitas forensis Osna...“ Kod. brand., A XXIV, 336.

⁵⁰ Targ w Łagowie znany był według Städtelbuch, już w r. 1252.

⁵¹ Kostrzyn pojawia się w r. 1232.

⁵² Das Oderbuch, praca zbiorowa, Eberswalde 1930, mapka.

⁵³ Wyodrębnienie się polityczne Kostrzyna i Cedyni dostrzega Arnold S., Terytoria plebienne w ustroju Polski Piastowskiej, Kraków 1927, s. 114.

⁵⁴ Grünhagen C., Regesten, o. c., t. I, nr 124 i 164; Grodek A., o. c., s. 385.

⁵⁵ Breitenbach O., Das Land Lebus unter den Piasten, Fürstenwalde 1890, s. 125 i nast.

⁵⁶ Rieser K., Die Verkehrsstrassen..., o. c., s. 12.

opłacały cło³⁶. Znaczenie transportu wodnego podkreślają także późniejsze źródła, jak Księga miasta Frankfurtu z XV w., z której się dowiadujemy, że tylko najcenniejsze towary drobnicowe przewożono drogami lądowymi³⁷. Większe transporty kierowano jedynie rzekami. Z miast nadmorskich najbardziej zainteresowane żeglugą na Odrze były: Szczecin, Kołobrzeg i Lubeka. Ze Szczecina wywożono w górę Odry śledzie, z Kołobrzegu sól z tamtejszych salin³⁸, natomiast z Lubeki przywożono sól lüneburską³⁹.

Jeśli więc zestawimy szlaki wodne i lądowe, krzyżujące się w Lubuszu, łatwo zrozumiemy przyczyny i podstawy rozwoju Lubusza stanowiącego w XII i XIII w. jeden z największych ośrodków handlowych między Wrocławiem a Szczecinem.

Rozpatrując zagadnienie skrzyżowania szlaków lubuskich i jego wpływ na rozwój, a może i genezę miasta, nie podobna pominąć roli brodów jako czynnika miastotwórczego. Brody stanowiły czynnik, który mógł oddziaływać na kierunek poszczególnych szlaków, zarówno handlowych, jak innych. Poważną rolę w stosunku do Lubusza odegrał bród, który w dużym, zdaje się, stopniu wpłynął na powstanie grodu.

Wzdłuż całego środkowego biegu Odry znajdowały się trzy znane brody; pierwszy z nich w miejscu, gdzie dziś położony jest Frankfurt, był niewątpliwie najdogodniejszy, jednakże w okresie powstawania Lubusza nie odgrywał jeszcze poważniejszej roli. Drugim brodem była przeprawa lubuska, nieco trudniejsza, gdyż szerokość doliny w tym miejscu przekraczała 3 km, gdy pod Frankfurtem nie dochodziła do 2 km. Trzeci bród — to położone na północ od Lubusza Rytwiny. Obok brodów powstały położone na północ i południe od Lubusza grody warowne, strzegące przejść przez Odrę. I tak przy brodzie, położonym na południe, powstały dwa grody: Ślubice oraz Kleszczów, mający charakter osady wyłącznie wojskowej, strażniczej⁴⁰. Równie silnie zabezpieczono bród w Rytwinach, ustawiając na jego straży gród potężny⁴¹. Szlak, wiodący przez bród lubuski, nie podlegał przymusom drogowym, gdyż jeszcze w pierwszej połowie XIII w. przy grodzie ślubickim powstaje znaczna osada, być może targowa, która dała początek Frankfurtovi. Większość miast nadodrzańskich ma bardzo starą metrykę, a geneza ich wiąże się z przeprawami przez Odrę. Ich wielkość zależała od ważności dróg, które się krzyżowały z Odrą⁴². Stały rozwój Lubusza związany był z jego panowaniem nad szlakiem wiodącym z Poznania na zachód. Od chwili, kiedy szlak ten skierowano z ominięciem Lubusza, rozpoczyna się upadek miasta.

Korzystny przebieg szlaków wywarł niewątpliwy wpływ na rozwój Lubusza, jednakże ważnego momentu rozwoju należy się dopatrywać w stosunkach gospodarczych zaplecza. Ludność najbliższej okolicy mogła zaopatrywać mieszkańców Lubusza oraz stojącą tu załogę w ryby, miód oraz uprawiane w okolicy zboża⁴³ i produkty miejscowego przemysłu. Skąpe wiadomości źródłowe nie pozwalają na wy-

³⁶ W dokumencie z r. 1177 czytamy: „... Ante castrum Viduchova super eandem Oderam situm terciam partem theloni de omnibus navibus ibidem transeuntibus...“ Kod. brand., A III, 85.

³⁷ Rieser K., Die Verkehrsstrassen der Stadt Frankfurt an der Oder, Frankfurt 1926, s. 12.

³⁸ Kowalenko W., Najdawniejszy Kołobrzeg (VIII—XII w.), Przegląd Zachodni 1951, t. II, s. 548.

³⁹ Grodek A., o. c., s. 385.

⁴⁰ Kostrzewski J., Kultura prapolska, o. c., s. 112—113; Rajewski Z., Ziemia Zachodnie, o. c., s. 18.

⁴¹ Köster G., o. c. s. 36; „... Um das Jahr 1000 entstand die grossartigste Burganlage der ganzen Gegend: die Doppelbefestigung auf dem Wallberg bei Reitwein...“

⁴² Kiełczewska-Zaleska M., O miastach nadodrzańskich, w Pracach Biura Studiów Osadniczo-Przesiedleńczych, zes. 1 — Morze i Odra, Kraków 1947, s. 35.

⁴³ O uprawie wina w Lubuszu dowiadujemy się z dokumentu arcybiskupa magdeburgskiego z r. 1276; Kod. brand., A XX, 188.

O tym, że wiele produktów miejscowych eksportowano, świadczy zamożność mieszkańców Ziemi Lubuskiej, datująca się co najmniej od schyłku X wieku. Dowodem znacznej zamożności są wielkie skarby srebrne, znalezione na przełomie XIX i XX w. w szeregu miejscowości Ziemi Lubuskiej. Dużo światła na zagadnienie początków handlu Lubusza rzucają skarby znalezione w Lubuszu⁵⁷, w Młynie Lisowskim, położonym 8 km na wschód od Lubusza, w Gralowie koło Santoka⁵⁸ oraz w Gorzowie, Raduniu i w Altranft (Łęgi Nadodrzańskie)⁵⁹. Skarb zakopany w latach 1010—1020 w Młynie Lisowskim, należy do największych skarbów srebrnych znalezionych na dawnych ziemiach polskich. W skład tego skarbu wchodziły przede wszystkim ozdoby srebrne i monety łącznej wagi ponad 10 kg. Ozdoby srebrne składały się przeważnie z importowanych ze Skandynawii i wschodniego wybrzeża Bałtyku przedmiotów, jak bransolety, kolczyki itp.⁶⁰. Znacznie więcej o handlu Lubusza mówią znalezione tu monety, których liczba przekracza 2.700 sztuk. Monety, wchodzące w skład skarbu lisowskiego, są najczęściej pochodzenia arabskiego⁶¹, skandynawskiego, niemieckiego i polskiego, chociaż nie brak i innych⁶². Znaczna część wykopanych monet pościęta była na połowy i jeszcze mniejsze części, co świadczyć może o tym, że już w X w. bita moneta wyparła z Ziemi Lubuskiej handel zamienny, że nawet za bardzo drobne przedmioty płacono tam stosownej wielkości ułamkiem denara. Znaczny obrót pieniężny skłonił biskupów lubuskich zapewne już w XII w. do założenia w Lubuszu mennicy⁶³, o której pierwszą wzmiankę mamy z r. 1252⁶⁴.

Na podstawie powyższego wyliczenia artykułów, będących przedmiotem handlu czy też wytwórczości, wytworzyć sobie można obraz obrotów towarowych średniowiecznego Lubusza. Nieliczne źródła tylko ubocznie wspominają o artykułach rynku lubuskiego, podobnie jak o produktach większości miast polskich, stąd więcej wiemy o towarach importowanych i eksportowanych aniżeli o tych, które stanowiły przedmiot obrotów wewnętrznych. Oprócz produktów importowanych, jak sól i śledzie, bezpośrednio wiadomości źródłowe wspominają o niektórych miejscowych, a więc o miodzie, winie i rybach. Prawdopodobnie w pewnym stopniu Lubusz uczestniczył w eksporcie zboża, które spławiano w dół Odry do Szczecina⁶⁵, eksport zboża stanowić musiał poważną pozycję, zwłaszcza gdy uwzględnimy rolniczy charakter i gęstą sieć osadnictwa wiejskiego w okolicy Lubusza. Cennym uzupełnieniem wiadomości źródłowych są dane uzyskane w toku prac wykopaliskowych, które w wielu wypadkach oświetlają stosunki handlowe, jakie istniały na kilka wieków przed pojawieniem się źródeł pisanych. Mimo to obraz ten ma brak poważny, mianowicie nie ma żadnych danych, na których podstawie można by zobrazować rzemiosło lubuskie. Prace wykopaliskowe odsłoniły jedynie wyroby garncarskie⁶⁶. Jednakże porównując wielkość Lubusza z rozmiarami innych współczesnych miast polskich trudno wyobrazić sobie, aby tak poważny rynek zbytu nie zwabił rzemieślników, tym bardziej że

⁵⁷ Breitenbach O., o. c., s. 15.

⁵⁸ Bahrfield E., Hacksilberfund von Gralow, Berlin 1894.

⁵⁹ Gumowski M., Szkice numizmatyczno-historyczne XII wieku. Poznań 1923, s. 33, 38 i 198.

⁶⁰ Kostrzewski J., Kultura prapolska, o. c., s. 189.

⁶¹ Ibidem; udowodnia, że monety arabskie przybyły do Polski za pośrednictwem Skandynawów.

⁶² Gumowski M., Corpus Nummorum Poloniae, Kraków 1939, t. I, s. 35.

⁶³ Keyser E., Deutsches Städtebuch, Stuttgart 1939, t. I, s. 577.

⁶⁴ Kod. brand., t. A XX, 183; Bahrfield E., Das Münzwesen der Mark Brandenburg von den ältesten Zeiten bis zum Anfange der Regierung der Hohenzollern, Berlin 1889, s. 50.

⁶⁵ Fakt, że wiadomość o handlu zbożem pochodzi dopiero z r. 1283, przypisać należy raczej ubóstwu źródeł, gdyż Köster G., o. c., s. 25, wylicza wszystkie odmiany zbóż jako znane na terenie Ziemi Lubuskiej już w czasach przedhistorycznych i wczesnohistorycznych.

⁶⁶ O garncarstwie w Lubuszu wspomina Unverzagt W., o. c., s. 249—251.

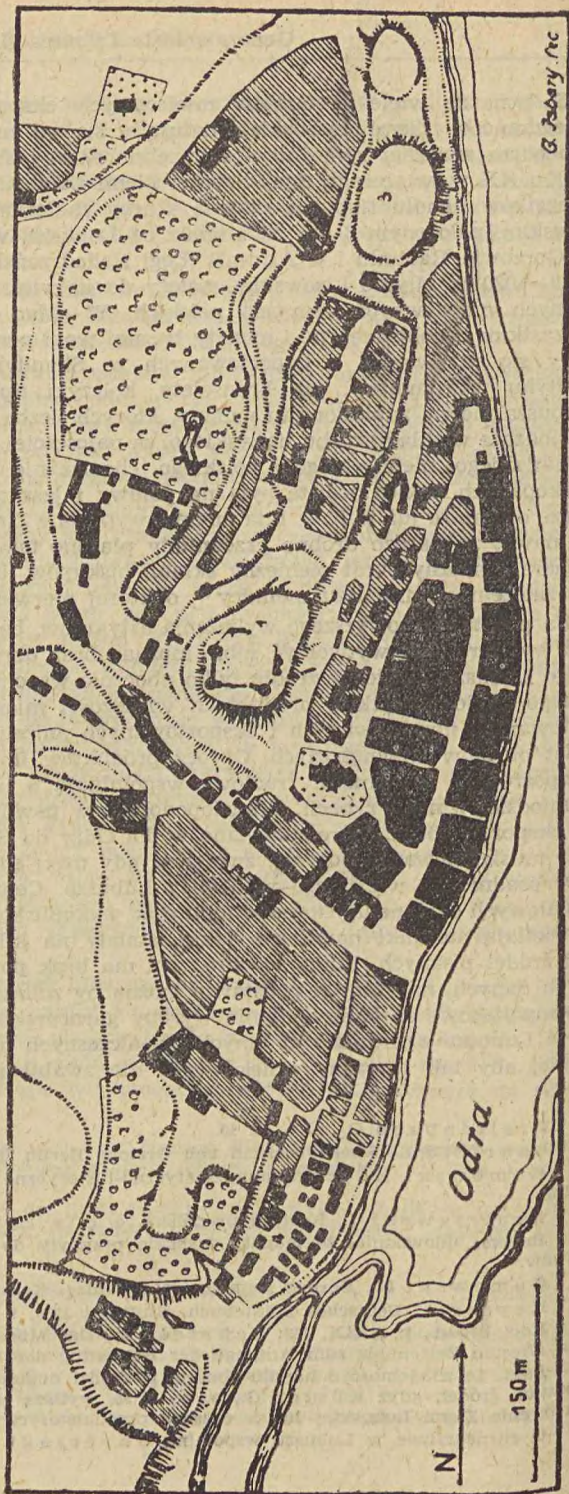
czerpujące wyliczenie artykułów stanowiących przedmiot obrotów towarowych kupiectwa lubuskiego. Z wyżej przytoczonych źródeł wynika, że z portów nadbałtyckich importowano sól i śledzie. Brak ten w pewnym stopniu uzupełniają wiadomości o handlu Szczecina, dla którego Lubusz stanowił zaplecze gospodarcze. Ziółkowska⁴⁴, zestawiając źródła arabskie i późniejsze, podaje jako główne artykuły eksportowe Wolina i Szczecina w okresie od IX do XII wieku: futra, skóry, воск i miód. Taryfa celna ks. Barnima z l. 1250—1260 wylicza oprócz wyżej wymienionych dalsze pozycje, jak: narzędzia, sprzęty domowe i chmiel⁴⁵. Bardzo ciekawą i najstarszą wiadomość o handlu zbożem zawiera dokument Bogusława IV z r. 1283, nadający Szczecinowi prawo składu. Prawo składu obejmowało wszystkie towary, m. in. zboże, transportowane w górę lub w dół Odry⁴⁶.

Dla wyjaśnienia podstaw rozwoju Lubusza poważne znaczenie ma określenie jego zaplecza gospodarczego. Choć Lubusz był niewątpliwie największym ośrodkiem życia gospodarczego całej Ziemi Lubuskiej, to jednak nie wskazuje na to, aby skupiał on cały jej handel i wytwórczość. I tak już w 1. połowie XIII w. w zachodniej jej części

⁴⁴ Ziółkowska H., Pomorze a handel bałtycki, *Przegl. Zach.* 1951, t. I, s. 47.

⁴⁵ Lesiński H., Handel na wybrzeżu słowiańskim w XIII w. w świetle cel morskich, *Przegląd Zach.* 1951, t. I, s. 57.

⁴⁶ C. D. Pommer. II, 513.



Ryc. 2. Lubusz, plan z roku 1794. I. — Wieżycza. 2. — Góra Zamkowa. 3. Plecna. 4. — Chyża

grupa feudalów stanowiła odbiorców produktów miejscowych. Unverzagt w swoim sprawozdaniu⁶⁷ dostrzega pewne momenty w zabudowie średniowiecznego Lubusza, które pozwalają na wysnucie wniosków o charakterze poszczególnych dzielnic. I tak co do podgrodzia i dzielnicy położonej na zachód od grodu uważać można, że były one zamieszkałe przez kupców i rzemieślników.

6. Lubusz jako siedziba ośrodków administracji

Gospodarcze znaczenie i rozwój Lubusza oraz jego kluczowa pozycja w państwie sprawiły, że bardzo wcześnie stał się on ośrodkiem zainteresowań władców. Lubusz nie tylko dominował nad środkowym Nadodrzem, ale stanowił także najbardziej na zachód wysunięty gród polski. Wyrazem zrozumienia doniosłej roli, jaką odgrywał w państwie, były jego fortyfikacje, stale wzmacniane, począwszy już od X wieku⁶⁸. Okresem bardzo żywego zainteresowania władców Lubuszem były czasy Bolesława Krzywoustego, księcia, którego polityka obracała się wokół umocnienia panowania polskiego nad Odrą. Nic więc dziwnego, że z tych lat mamy pierwsze wzmianki historyczne o Lubuszu, i to zarówno o grodzie, jak o biskupstwie. Realizując swoją politykę zachodnią, Bolesław Krzywousty stworzył z Lubusza ośrodek administracji świeckiej i kościelnej.

A. Kasztelania. Zarówno nauka polska, jak niemiecka na podstawie prowadzonych na szeroką skalę prac wykopaliskowych zgodnie przypuszczają, że wcielenie Ziemi Lubuskiej przez Polskę nastąpiło w 2. połowie X wieku⁶⁹. Równie zgodne jest zdanie dotyczące Łęgów Odrzańskich, które dzieliły los Ziemi Lubuskiej, zarówno jeśli chodzi o przyłączenie ich do kraju Polan, jak i oderwanie w w. XIII⁷⁰. Jeśli uwzględnimy odrębność administracyjną Łęgów Odrzańskich, które od XII w. należą do kasztelanii cedyńskiej⁷¹, to z całą pewnością możemy wykazać ich związek geograficzny i gospodarczy z Ziemią Lubuską. Przypuszczając nawet niezależność kasztelanii cedyńskiej od lubuskiej, co jest wątpliwe, stwierdzić musimy, że lubuska należała do większych w państwie, gdyż jej powierzchnia wynosiła ok. 4.235 km², z czego 2.135 km² przypadało na część położoną na zachodnim brzegu Odry, a 2.100 km² na wschodnim⁷². Znaczna powierzchnia kasztelanii świadczyć może o jej dość wczesnym powstaniu⁷³, mimo że pierwsza wzmianka o kasztelanie lubuskim pochodzi z r. 1194⁷⁴. Odtworzenie granic kasztelanii lubuskiej⁷⁵ natrafia na trudności, mimo istnienia dokumentu dość dokładnie opisującego całe terytorium według stanu

⁶⁷ Ibidem, s. 247—254.

⁶⁸ Hensel W., Wstęp do studiów..., s. 162, 167 i 169.

⁶⁹ Unverzagt W., o. c., s. 246—253; Hensel W., o. c., s. 160—168; obydwaj autorzy są zgodni co do faktu, że odbudowa Lubusza wiąże się z ekspansją Mieszka I w pierwszych latach jego panowania.

⁷⁰ Nanke — Piotrowicz — Semkowicz, Mały atlas historyczny, Wrocław-Warszawa 1951, mapa 7; Kosminski E. A., Lewandowski A. P., Atlas historii średnich wieków, Moskwa 1951, mapy: 11, 11b, 30; Droysen G., Allgemeiner Historischer Handatlas, Bielefeld-Leipzig 1886, mapy 23 i 24; Putzgers Historischer Schulatlas, 1931, mapa 55/56; Kaczmarczyk Z., Czynniki geograficzne w rozwoju dziejowym Polski, Roczn. Hist. t. XVI, s. 5 i nast.

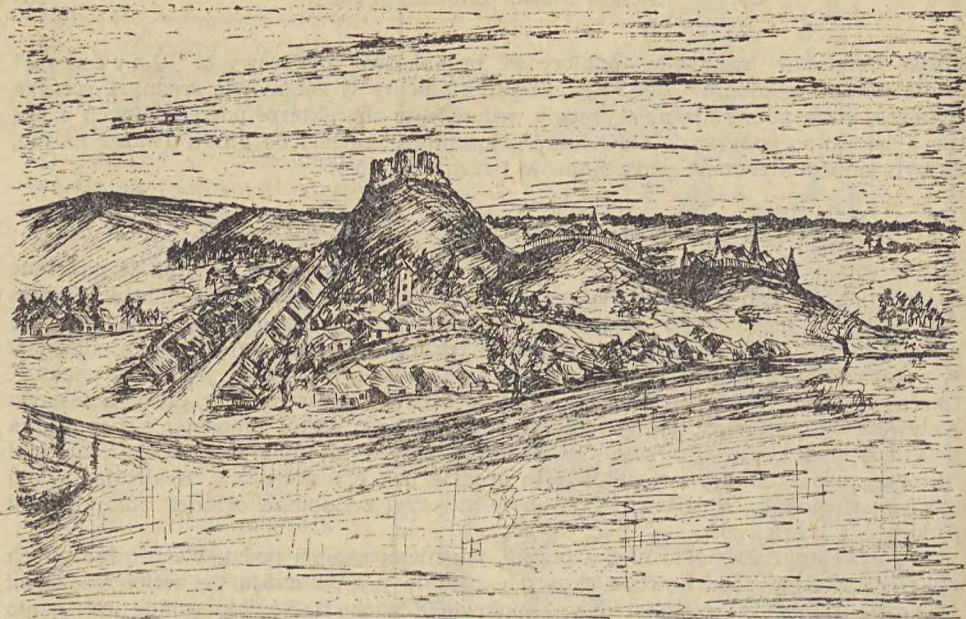
⁷¹ Arnold S., o. c., s. 114; „... Co się tyczy kasztelanii cedyńskiej, to nie można z całą stanowczością stwierdzić, czy należała ona w XII wieku do kasztelanii lubuskiej, choć jest to bardzo prawdopodobne“.

⁷² Obliczenie na podstawie mapy w skali 1:300 000 w granicach oznaczonych przez Schillinga.

⁷³ Por. Wojciechowski Z., Państwo Polskie w wiekach średnich, Poznań 1945, s. 55.

⁷⁴ Wohlbrück, t. I, s. 9: „Hilic castellanus obiit et terram Lubus Pomorani debella runt...“

⁷⁵ Granice odtworzyli: Niessen P., Geschichte der Neumark, Gorzów 1905, mapa; Schilling F., o. c., mapa; Breitenbach O., o. c., podaje szczegółowy opis.



Ryc. 3. Lubusz w XIII w.

z 1249 r.⁷⁶. Trudności te wynikają z faktu, że wielu spośród wymienionych w dokumencie miejscowości nie można dziś zlokalizować, prawdopodobnie nazwy ich uległy zmianie w okresie kolonizacji na prawie niemieckim w XIII i XIV wieku.

Dopiero z początku XIII w. datują się źródła, na których podstawie możemy wysnuć pewne wnioski co do urzędu kasztelańskiego oraz dalszego podziału administracyjnego kasztelanii. W Lubuszu oprócz kasztelana występuje „tribunus“ (woj-ski)⁷⁷. Znaczny handel, koncentrujący się w Lubuszu, wpłynął na ustanowienie tu komory celnej. Pierwszą wiadomość o niej mamy z r. 1222⁷⁸, w r. 1252 dochody z cła pobierają już biskupi lubuscy⁷⁹. Być może, że najstarszej wiadomości o stacji celnej w Lubuszu należy się dopatrywać w przywilejach nadanych klasztorom śląskim w l. 1211 i 1214, gdzie książę zwalniał od cła sól, którą klasztory mogły nabywać w Lubuszu lub Gubinie. Następna komora celna znajdowała się w Kostrzynie⁸⁰. O podziale Ziemi Lubuskiej na mniejsze jednostki terytorialne, mamy tylko skąpe wiadomości źródłowe, dotyczące jedynie Płatkowa⁸¹ i Kostrzyna⁸² oraz według źródeł z XIV w. także Torzymia⁸³. Najbardziej rozbudowana była niewąt-

⁷⁶ Kod. brand., A XXIV, 336.

⁷⁷ Występują jako świadkowie w dokumencie biskupa Henryka I z 1244 r. — „... Laici-Castellanus lubucensis Pribizlaus. Ibidem tribunus Zstoigneus. Comes Ilk et alii quam plurimi.“

⁷⁸ Städtebuch I, s. 577; Wohlbrück III, 154.

⁷⁹ Kod. brand., A XX, 183.

⁸⁰ Od r. 1232, według Städtebuch I, 568; Taryfa celna komory w Kostrzynie jest opisana w dokumencie Wacława IV z 1319 r.

⁸¹ „... territorium Platcoviense...“ w dok. z r. 1229 — Kod. brand., A XX, 180.

⁸² Kod. brand., A XIX, 6.

⁸³ Städtebuch, I, 649.

pliwie administracja wojskowa, obok grodu lubuskiego dokument z r. 1249 wylicza *inter loca castrorum*: „Chynez et terra, Kosterin cum tota terra, deinde Torum, deinde Ponzin, deinde Bucove, deinde Platkov...“

Według S. Arnolda każdy gród stanowił czoło opola. Oprócz władzy nad założeńiami wojskowymi kasztelan sprawował ją także nad ludnością osad służebnych. Na podstawie nazw miejscowości osadami takimi byłyby: Owczary, Warniki i Swiniary. Z początków XIII w. mamy wiadomości o narocznikach podległych kasztelanowi lubuskiemu⁸⁴. Po zajęciu Lubusza przez margrabiów w miejsce urzędu kasztelana stworzono urząd wójta ziemskiego. Z piastowaniem urzędu wójta związane było użytkowanie szeregu folwarków i młynów, jednakże brak jakichkolwiek danych mogących dać odpowiedź na pytanie, czy podobne uprawnienia przysługiwały poprzednio kasztelanom lubuskim.

B. *Biskupstwo*. Wielkie znaczenie dla rozwoju Lubusza miało założenie tu w l. 1124/1125 biskupstwa⁸⁵. Założenie biskupstwa w Lubuszu należało do sukcesów polityki Bolesława Krzywoustego, który po podboju Pomorza zmierzał do ścisłego zespolenia tej dzielnicy z resztą kraju, a chrystianizację uważał za jeden z środków zmierzających do osiągnięcia tego celu. Chęć dalszego rozszerzenia posiadłości polskich na zachodzie⁸⁶ była prawdopodobnie bodźcem, który skłonił Bolesława Krzywoustego do założenia biskupstwa w Lubuszu, stanowiącego najmniejszą diecezję polskiej prowincji kościelnej. Pierwszym biskupem w Lubuszu był Bernard; występuje on w źródłach od r. 1133. Najstarszymi nadaniami dla biskupstwa były posiadłości wokół Lubusza, szczególnie na prawym brzegu Odry. W nauce zwrócono uwagę na ubóstwo tego biskupstwa⁸⁷. Nie jest jednak wykluczone, że już w tym czasie nadano biskupom część dochodów Lubusza oraz prawo bicia monety. Po śmierci Bolesława Krzywoustego zaprzestano prób rozszerzenia państwa na zachodzie, stąd i obszar diecezji się nie zwiększył. W okresie rozdrobnienia feudalnego Ziemia Lubuska przypadła Władysławowi II i dzieliła losy Śląska⁸⁸.

Górujące stanowisko Śląska w stosunku do dzielnic za czasów Henryka Brodatego odbiło się nie tylko na wzroście handlu lubuskiego, ale również na wzroście znaczenia tutejszego biskupstwa, zwłaszcza gdy w r. 1204 ks. Henryk osadził na stolicy biskupiej Wawrzyńca, swego notariusza. Czasy Wawrzyńca II, 1204—1233, są okresem wspaniałego rozwoju miasta. Założono w nim wówczas szkołę przykatedralną, której polski charakter podkreśla zestawienie nauczycieli tej szkoły, sporządzone przez Schillinga⁸⁹. W Lubuszu przebywał ciesząc się wielką sławą u współczesnych absol-

⁸⁴ Haeusler W., *Urkundensammlung zur Geschichte des Fürstentums Oels*, Wrocław 1883, s. 16, dok. z 1203 r.: *Reliquam partem de eodem Clissovo quam Predzlaus ab haeredibus emerat, dans ei sortem de Narochnik de Lebus titulo commutationis adeptus predio Trebnicensi adjunxi...* W dok. z 1208 r., o. c., s. 34, czytamy: „*Homines quorum haec quondam fuit villa Narochnici Lubusenses fuerint...*“ Por. Grodecki R., *Dzieje polityczne Śląska do roku 1290*, pr. zb. *Historia Śląska*, PAU Kraków 1933, t. I, s. 172, przyp. 2.

⁸⁵ Założenie biskupstwa lubuskiego wiąże się z pobytem i działalnością w Polsce legata Papieskiego Idziego w latach 1124/1125; Maleczyński K., *Bolesław Krzywousty, zarys panowania*, Kraków 1947, s. 209 i 215; Kod. Wielkp. I, nr 6, w dok. z r. 1133 wśród biskupstw polskich wymieniono także lubuskie: „...*quorum nomina hec sunt: Inter Albiam et Oderam Stetin et Lubus, ultra Oderam vero...*“

⁸⁶ Brückner A., *Dzieje kultury polskiej*, Kraków 1931, t. I, s. 235: „...*(biskupstwo) lubuskie niby dla Luciców, założył Krzywousty nad Odrą...*“; Wojciechowski T., *Szkice historyczne XI wieku*, Warszawa 1925, s. 22.

⁸⁷ Gieysztor A., *Misja ruska biskupstwa lubuskiego, czasop. Nasza Przeszość, rocznik IV*, Kraków 1948, s. 99.

⁸⁸ Grodecki R., o. c., s. 172.

⁸⁹ Schilling F., o. c., s. 249.

went uniwersytetów włoskich, magister Przemysław, syn Wawrzyńca II⁹⁰. Wiele dalszych nadań dóbr w czasach Brodatego łącznie z Lubuszem i posiadłościami w diecezji oraz prawem pobierania cła w Lubuszu wpłynęły na wzrost znaczenia kapituły lubuskiej. Lubusz stanowił znaczny ośrodek administracji kościelnej. W dokumentach z XIII i XIV w. obok biskupów i członków kapituły występuje szereg innych urzędników kościelnych⁹¹. Obecność duchowieństwa sprzyjała rozwojowi miasta, którego kupiectwo pośredniczyło prawdopodobnie w sprzedaży nadwyżek dziesięcin, z drugiej zaś strony liczna obsada urzędów mogła być poważnym konsumentem sprowadzanych produktów. W latach 20-tych XIII w. z pomocą księżęcą rozpoczęto budowę katedry w Lubuszu⁹².

Granice kasztelanii lubuskiej zgodne były z granicami diecezji⁹³: jedne i drugie zajmowały terytorium po obu stronach Odry. Z centralnego w stosunku do całej Ziemi Lubuskiej położenia Lubusza oraz przebiegu szlaków wysnuć możemy wniosek, że granice kasztelanii miały podwójny charakter, gdyż obejmowały nie tylko pewien odcinek administracyjny, ale także gospodarczy, co w sumie podkreśla zespolenie i stosunek zaplecza do metropolii.

7. Geneza miasta

Korzystne położenie geograficzne, obronność miasta, bogate zaplecze rolnicze, rozwinięte życie handlowe oraz ośrodki administracji państwowej i kościelnej zadecydowały o rozwoju miasta położonego w centrum krainy.

Ponieważ podgrodzia uważać należy za początki miast, przeto początki Lubusza jako osady miejskiej, jak wykazały prace archeologiczne, sięgałyby VII—IX wieku. Znacznie trudniej powiedzieć, co wpłynęło na to, że miasto powstało w tym miejscu i z czym się wiązały jego początki. Na wybór miejsca w pewnym tylko stopniu wpłynąć mogło centralne w stosunku do całej Ziemi Lubuskiej położenie, natomiast bardzo wielki wpływ miała obronność miejsca. Lubusz od najdawniejszych czasów był najpotężniejszą warownią nad środkowym biegiem Odry. Naturalne warunki, a także później zbudowane umocnienia wytworzyły ośrodek, wokół którego powstały liczne osady; być może początkowo gród był tylko miejscem schronienia ludności na wypadek niebezpieczeństw, jednakże już w okresie kultury lużyckiej stał się zamieszkiwany. Tak więc umiejscowienie Lubusza wiązać należy z grodem, natomiast skierowanie dróg przez Lubusz oraz wiążący się z tym rozwój życia handlowego są zjawiskiem dalszym, nie mającym wpływu na powstanie samej osady, lecz jedynie na jej rozwój jako miasta. Taki wniosek potwierdza również chronologia powstawania poszczególnych dzielnic Lubusza.

Dzięki obronnym, stromym zboczom góry już w czasach wczesnofeudalnych powstał tu potężny gród, pod którego osłoną szybko się rozwijało podgrodzie, a później także dzielnice handlowe. Aż do początku XII w. zarówno militarne, jak i gospodarcze życie Lubusza skupiało się na mocno obwarowanej, potrójnej górze o stromych zboczach. Ślady osadnictwa i obwarowań wykazują wiele warstw osadniczych, co dowodzi, że początki Lubusza na wiele wieków wyprzedzają pierwsze o nim wiadomości historyczne. Na najwyższym z trzech garbów góry zbudowano potężny zamek. Środ-

⁹⁰ Biskup Wawrzyńiec II należał do starego odłamu duchowieństwa polskiego nie uznającego celibatu. Wynika to z Księgi Henrykowskiej: „... dominus Laurentius, tunc temporis lubucensis episcopus, pater uidelicet magistri Primezlai, in diebus suis famosissimi uiri”!

⁹¹ Kod. brand., Indeks, — dziekani, proboszczowie, wikariusze, sekretarze, kapelani, scholastyki, archidiaconi, subdiaconi, komornicy, marszałkowie, kustosze oraz inni pełniący tylko funkcje gospodarcze.

⁹² Städtbuch, t. I, s. 577.

⁹³ Schilling F., o. c., mapa kasztelanii i biskupstwa lubuskiego, sporządzona na podstawie dok. z 20 IV 1249.

kowa część góry była również przeznaczona na twierdzę, a najniższa, lecz największej powierzchni, stanowiła ufortyfikowane miasto-podgrodzie. Prawdopodobnie równocześnie z grodem, a może nawet wcześniej, powstała dalsza część Lubusza w postaci niewielkiej, silnie obwarowanej osady-grodziska na prawym brzegu Odry. Mieszkańcy rozwijającego się stale Lubusza nie mogli się pomieścić w ciasnych murach podgrodzia i niewielkim grodzisku po prawej stronie Odry. Toteż bardzo wcześnie powstaje nowa dzielnica o charakterze rybackim, zwana później Chyżą. Rozwój życia gospodarczego w XII w. najpóźniej wpłynął na powstanie dalszej dzielnicy na zachód od Góry Zamkowej; była to dzielnica spichrzów i magazynów⁹⁴. Ośrodkiem życia gospodarczego Lubusza był od XII w. targ zajmujący stosunkowo niewielką przestrzeń, powierzchni około 0,66 ha, wciśniętą między Górę Zamkową od zachodu, Odry od wschodu oraz Chyżę od południa.

Nie rozstrzygając nawet zagadnienia, czy starsze jest grodzisko nizinne, położone na prawym, polskim dziś brzegu Odry, czy też gród na wzgórzu, stwierdzić musimy, że momenty obronne były czynnikiem, który zadecydował o wyborze miejsca i czasie powstania Lubusza. Być może, że pewną rolę odegrał tu bród przez Odry.

Powstanie osady lubuskiej nastąpiło dopiero w czasie pewnego zagęszczenia sieci osadniczej, a podgrodzie zdaje się dość wcześnie utraciło charakter rolniczy. Powstanie dalszych dzielnic było już wynikiem wzrostu ilości funkcji, jakie spełniał Lubusz w życiu gospodarczym, militarnym i administracyjnym.

8. Rozplanowanie miasta

Ze szczegółowego zapoznania się z planem miasta wynika, że Lubusz nie jest miastem o jednolitym charakterze, budowanym w ciągu jednego okresu rozwoju. Wyraźnie oddzielają się części miasta, które spełniały funkcje obronne, od dzielnic o charakterze gospodarczym, a te z kolei rozpadają się na części starsze i młodsze, rozlokowane w zależności od ukształtowania terenu oraz ich gospodarczego przeznaczenia. Lubusz jest typowym przykładem miasta wielocłonowego, zwanego w literaturze niemieckiej „Gruppenstadt”⁹⁵. W rozplanowaniu Lubusza wyraźnie wyróżnia się siedem członów, z których każdy, zdaje się, spełniał inne funkcje i zasługuje na oddzielne omówienie⁹⁶.

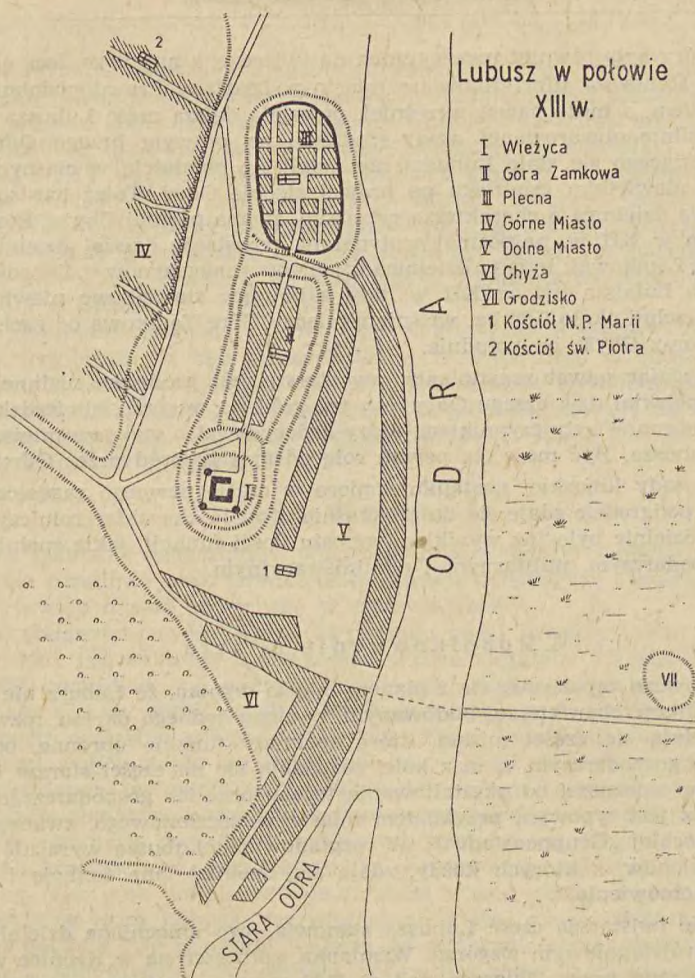
Niewątpliwie najstarszą część Lubusza stanowią jego umocnione dzielnice mieszczące się na trójstopniowym wzgórzu. Wzmianka zamieszczona w Kronice wielkopolskiej i powtórzona przez Długosza pod r. 1109 mówi: „Castrum magnum et forte Lubus...”, świadczy ona o tym, że wielkość i fortyfikacje grodu lubuskiego przysłaniały istniejące tam od wieków miasto, podgrodzie i młodsze dzielnice, uwydatniając w ten sposób znaczenie Lubusza jako twierdzy. Owo potrójne *castrum* mieściło się na wielkim wzgórzu długości 550 m a szerokości od 50 do 100 m, wznoszącym się od 25 do 35 m ponad powierzchnię Odry. Całe wzgórze otaczają strome zbocza. Na tak z natury obronnym miejscu rozbudowano w ciągu wieków warownię.

I. *Wieżyca*. Najwyższy stopień góry warownej, nazwany Wieżycą (*Turmberg*), wznosi się 53 m ponad poziom morza a 35 m ponad powierzchnię Odry. Zbocza wzniesienia z trzech stron były bardzo strome, od północy natomiast Wieżyca nieco łagodniej wiązała się z niżej położoną Górą Zamkową, a ta z kolei z jeszcze niżej

⁹⁴ Unverzagt W., o. c., s. 250.

⁹⁵ Städtebuch, t. I, s. 5.

⁹⁶ Kortum, autor niedostępnej dziś pracy „Das Bischofstum Lebus, Frankfurt 1740”, pisze, że „miasteczko Lubusz, chociaż składa się z ośmiu dzielnic (8 Quartiere) i zajmuje znaczną powierzchnię, uważane jest za wieś.” Wg Die Kunstdenkmäler, o. c., s. 163.



Lubusz w połowie
XIII w.

- I Wieżyca
- II Góra Zamkowa
- III Plecna
- IV Górne Miasto
- V Dolne Miasto
- VI Chyża
- VII Grodzisko
- 1 Kościół N.P. Marii
- 2 Kościół św. Piotra

Ryc. 4.

leżącą Plecną. Na Wieżycy zbudowano zamek książęcy noszący także nazwę *Castrum Superius*⁹⁷. Zamek zbudowano z kamienia polnego; mimo pożarów i zniszczeń, dokonanych w 1373 roku przez wojska cesarskie oraz w 1432 przez husytów, mury zamku przetrwały do r. 1713, a wieże do 1765, kiedy zostały rozebrane dla uzyskania budulca do budowy pieców cegielni powstającej na prawym brzegu Odry⁹⁸. W r. 1772 urząd konserwatorski w Berlinie sporządził jeszcze plan zamku⁹⁹. Nie wykluczone, że początki umocnień powstały około r. 1000¹⁰⁰. Prawdopodobnie na wiele wieków przed powstaniem zamku istniał tu gród, przy którym na niżej położą-

⁹⁷ Kod. brand., A XXIV, 336.

⁹⁸ Fischer G., Nachricht über die Burg Lebus czasop. Heilige Ostmark, rocznik XI (1935), s. 34.

⁹⁹ Die Kunstdenkmäler der Provinz Brandenburg, Berlin 1909, t. VI, cz. 1, s. 166; Kulke E., o. c., s. 16.

¹⁰⁰ Kulke E., o. c., s. 14.

zonych częściach wzgórza powstało podgrodzie. Być może, że kronikarz opisujący wypadki z r. 1109 i określający Lubusz jako *castrum magnum et forte*, chciał przez to podkreślenie uwydatnić wyjątkowość obwarowań lubuskich. Wydaje się, że już wtedy zamek lubuski lub jego część stanowiła budowlę murowaną, możliwość tę podkreśla fakt, że cesarz Henryk V, zaniechawszy oblężenia Lubusza, udał się pod Głogów, który posiadał już wtedy warownię otoczoną kamiennymi murami¹⁰¹ i uchodził podobnie jak Lubusz za jeden z najsilniejszych grodów w czasach Bolesława Krzywoustego.

Wyjątkowa urwistość zboczy i wysokość wzgórza zapewniały władcy zamku panowanie nad okolicą. Znaczenie zamku podkreśla fakt, że Bolesław Rogatka, sprzedając arcybiskupowi magdeburskiemu połowę Ziemi Lubuskiej, zachował dla siebie *castrum superius* oraz urząd kasztelański. Zamek stanowił siedzibę kasztelanów lubuskich, znaczne jego rozmiary dowodzą, że tu stacjonowała być może także załoga grodu kasztelańskiego. Zamek lubuski wielokrotnie gościł w swych progach Henryka Brodatego, później Henryka Pobożnego, w latach zaś 1217—1225 był stałą rezydencją Władysława Laskonogiego, a później księcia Mieszka, syna Henryka Pobożnego, który zmarł w zamku lubuskim w r. 1245. Fakt, że kamienny zamek w Lubuszu został zbudowany za czasów piastowskich, nie budzi wątpliwości. Późniejsze wiadomości o zamku są nieliczne; w r. 1373 w czasie wyprawy na Marchię Brandenburską o zamku lubuskim zakwaterował cesarz Karol IV. W czasie wojen husyckich zamek został poważnie uszkodzony i prawdopodobnie nigdy nie odzyskał swego dawnego znaczenia.

Zamek stanowił budowlę nie tylko silną, ale również wielką rozmiarami, co widać na planie z r. 1721, gdzie zajmuje większą część powierzchni Wieżycy. Kortum, który sam wymierzał teren, podaje, że jego długość równała się „70 dobrym krokom“, przy czym wymiary całego wzgórza wynosiły 180 kroków¹⁰². Toteż bardzo możliwe, że zamek otoczony był dodatkowymi umocnieniami ziemno-drewnianymi, a pozostała od północy przestrzeń mogła być zabudowana. Zarówno mury zamku, jak i trzy potężne wieże, z czego dwie stały od strony zachodniej, jedna zaś od wschodniej¹⁰³, zbudowane były z wielkich kamieni ciosanych o bardzo silnym wiązaniu wapiennym¹⁰⁴, a pośrodku zabudowań znajdował się prostokątny dziedziniec zamkowy. Jak wynika z planu z r. 1721, do zamku przylegała od strony północnej dobudowana budowla, a wyjście z zamku wiodło z jego północno-wschodniego narożnika w kierunku Góry Zamkowej, położonej znacznie niżej i oddzielonej od zamku książęcego przekopem dochodzącym do 8 m szerokości¹⁰⁵. Najważniejszą część zamku stanowiły jego trzy okrągłe baszty, których grubość murów wahała się od 7 do 8 stóp. Bardzo ciekawych wiadomości o budowli zamkowej dostarcza umowa, zawarta w r. 1765 przez Królewsko-Pruską Komisję Budowlaną z miejscowymi murarzami o rozbiórkę baszt zamku lubuskiego¹⁰⁶. Oprócz potężnej części nadziemnej równie

¹⁰¹ Maleczyński K., Dzieje Wrocławia do roku 1526, Katowice-Wrocław 1948, cz. 1, s. 21

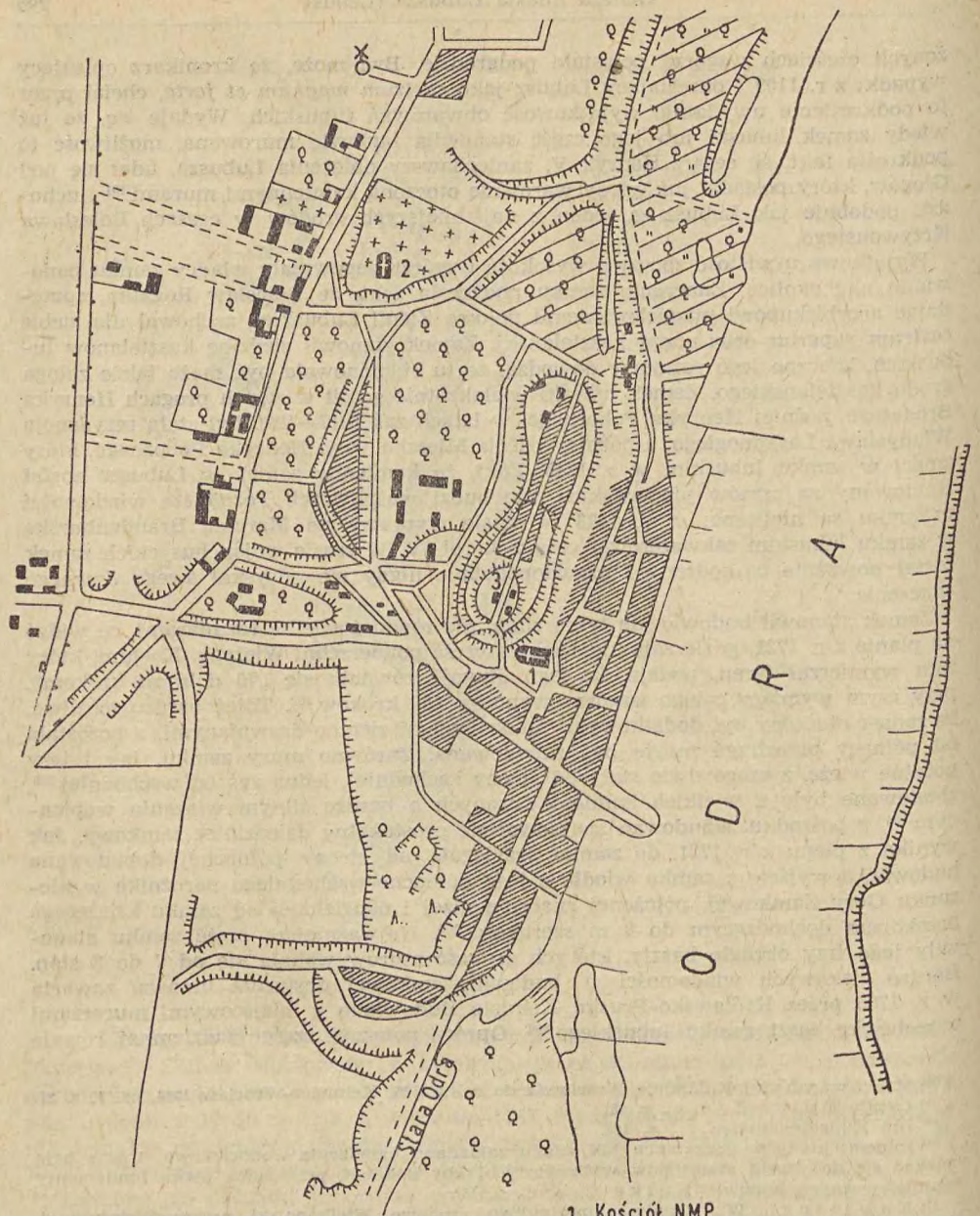
¹⁰² Cytuje Kulke E., o. c., s. 18.

¹⁰³ Die Kunstdenkmäler..., s. 166.

¹⁰⁴ Ibidem; kiedy w początkach XX wieku zakładano urządzenia wodociągowe, trzeba było uciekać się do użycia materiałów wybuchowych, aby dokonać przekopów przez fundamenty średniowiecznych budowli. Kulke E., o. c., s. 16.

¹⁰⁵ Kowalenko W., Grody i osadnictwo grodowe Wielkopolski wczesnohistorycznej. Poznań 1938, s. 249.

¹⁰⁶ Fischer G., Nachricht über die Burg Lebus, o. c., s. 34; a oto ciekawsze wyjątki tej umowy: „Wspomniani mistrzowie murarscy Baldach z Frankfurtu i Bredschneider z Lubusza podejmują się dokonać rozbiórki trzech starych wież w Lubuszu, spośród których średnica jednej wynosi 28 stóp, wysokość 32, a grubość murów do 8 stóp, dwie pozostałe wieże natomiast są 43 stopy wysokie, średnica ich wynosi 24 stopy a mury dochodzą do 7 stóp grubości, przy czym wszystkie (wieże) są okrągłe, a spośród dwóch ostatnich jedna ma dwa murowane sklepienia, a druga jedno. Wszystkie wieże należy rozebrać aż do fundamentów... prace roz-



Lubusz w 1894 r.

0 250 500 Km.

- 1 Kościół NMP
- 2 Kaplica cmentarna (Św Piotra)
- 3 Wieżycyca

Ryc. 5. Plan Lubusza z końca XIX w.

rozległe były urządzenia podziemne, w których skład wchodziły większe pomieszczenia o sklepieniach murowanych, piwnice i chodniki, w połowie XVIII w. zamieszkane przez biedotę lubuską¹⁰⁷.

Zamek lubuski stanowił jeden z ciekawszych zabytków polskiej architektury z czasów wczesnopiastowskich. Niestety, do dziś przetrwały jedynie jego fundamenty oraz fragmenty fundamentów dwóch baszt zbudowanych z olbrzymich głazów granitowych¹⁰⁸. Fragmenty te łącznie z planem z r. 1772, rysunkiem Petzolda z 1710 r. oraz umową z 1765 r. stanowią, zdaje się, wystarczający materiał dla zrekonstruowania zamku.

II. *Góra Zamkowa*. Góra Zamkowa (*Schlossberg*) od sąsiadujących części odcinała się różnicą poziomów oraz szerokimi przekopami. Góra Zamkowa była otoczona wałem konstrukcji drewniano-ziemnej oraz dwiema bramami¹⁰⁹ od północy i od południa, stanowiącymi przejścia do zamku książęcego oraz do niższej części podgrodzia mieszczącej się na Plecnej. Być może, że już od początku XII w. tu się znajdował zamek, stanowiący własność biskupów lubuskich¹¹⁰, i stąd zapewne uitała się też nazwa Góra Biskupia (*Bischofsberg*)¹¹¹. W dokumencie z r. 1249 Górę Zamkową nazywano *Castrum Medium*. Przy zamku biskupim mieściły się mieszkania kapituły oraz urzędy przykatedralne i kaplica św. Barbary. W r. 1555 dokonano inwentaryzacji zamku biskupiego¹¹². Z zachowanego protokołu inwentaryzacyjnego wynika, że zamek składał się z 5 sal i 12 pokoi mieszkalnych, zajmowanych przez urzędników biskupich, oraz kaplicy św. Barbary, która stanowiła część budowli zamkowej. Zamek biskupi spłonął doszczętnie w czasie dwóch pożarów, jednego w końcu XVI a drugiego w początkach XVII wieku.

Według Unverzagta, w czasach wczesnofeudalnych Góra Zamkowa, łącznie z niżej położoną Plecną, stanowiły podgrodzie. Prawdopodobnie w r. 1124 Bolesław Krzywousty, ustanawiając biskupstwo lubuskie, nadał biskupom tę część Lubusza. Ludność tej części podgrodzia została może przeniesiona do niżej położonej dzielnicy Lubusza, która z biegiem czasu przerodziła się w osadę targową. Z podobnym przypadkiem przeniesienia ludności podgrodzia do osady targowej spotykamy się w sto lat później w Opolu, gdzie ks. Konrad w r. 1228 usunął ludność z podgrodzia, aby zbudować tam zamek¹¹³.

Niewątpliwie jednocześnie z osadzaniem tu biskupów powstają odpowiednie zabudowania, jak domy mieszkalne, szkoła przykatedralna, kaplica, a być może także katedra. Długosz wspomina o katedrze lubuskiej pod wezwaniem św. Jana Chrzciciela. Z ostatnich lat panowania Henryka Brodatego i Henryka Pobożnego dowiadujemy się o budowanej w Lubuszu świątyni pod wezwaniem patrona diecezji lubuskiej św. Wojciecha¹¹⁴. Kiedy w r. 1354 biskupi odzyskali Lubusz po 70 latach pobytu w Górzycy (1276—1354), katedra lubuska była zniszczona, tak że biskup Henryk II zmu-

biórkowe należy wykonać z właściwą dokładnością, tak aby żadne spośród stojących w pobliżu zabudowań nie doznało uszkodzeń, za co odpowiedzialność spada na wykonawców...“

„... Jednocześnie umówiono się, że gdyby udało się przy jednoczesnym uniknięciu uszkodzeń sąsiednich budynków, to można z wierchołka wzgórza staczać całe bloki i dopiero w dole rozdzielać spojone kamienie...“

¹⁰⁷ Die Künstdenkmäler..., s. 166.

¹⁰⁸ Kulke E., o. c., s. 16.

¹⁰⁹ Unverzagt W., o. c., s. 248.

¹¹⁰ Kulke E., o. c., s. 16.

¹¹¹ Ibidem.

¹¹² Wohlbrück, III, 145.

¹¹³ Münch, Pochodzenie i rozwój miast Polski Zachodniej w wiekach średnich, Kraków 1946, s. 20.

¹¹⁴ Kod. brand., A XX, 220 i 221.

szony był zbudować nową, tymczasową świątynię; podobny los spotkał przypuszczalnie zamek biskupi. Prawdopodobnie w tym czasie biskupi rozpoczęli budowę tymczasowej katedry i zamku biskupiego wraz z kaplicą św. Barbary, o której dowiadujemy się ze źródeł z początków XV wieku¹¹⁵. Jeszcze w r. 1556 w zamku biskupim w Lubuszu odbył się synod biskupów. Kulke¹¹⁶ twierdzi, że Góra Zamkowa nie była ufortyfikowana, jednakże odnosić się to może jedynie do XIV i XV w. gdyż, jak wykazały prace w r. 1939, wczesnofeudalne podgrodzie na Górze Zamkowej otoczone było obwarowaniem.

III. *Podgrodzie na Plecnej*. Najniższy stopień góry zwany Plecną (*Pletschenberg*) stanowił właściwe miasto-podgrodzie. Do niedawna rola, jaką spełniała ta część Lubusza, była przedmiotem sporów wielu uczonych, którzy ze względu na brak jakichkolwiek pozostałości w różny sposób przedstawiali charakter tej części zespołu obronnego. Dopiero prace wykopaliskowe, dokonane w l. 1939—1941¹¹⁷, umożliwiły częściowe poznanie tej części Lubusza. Otóż Plecna jest przedłużeniem w kierunku północnym dwóch poprzednio omówionych stopni wzgórza; w swej północno-wschodniej części, dochodzi ona prawie do Odry, ma równie strome i urwiste zbocza, a wznosi się 25 m ponad poziom morza (8 m ponad powierzchnię Odry). Ponieważ była ona łatwiej dostępną, z zachowaniem jednak obronności, tu właśnie ulokowało się podgrodzie. Podobnie jak w wielu innych miejscowościach podgrodzie zbudowano na wzgórzu tuż przy zamku. Prace wykopaliskowe wykazały, że początki osadnictwa na Plecnej sięgają czasów kultury łużyckiej; wówczas już Plecna i Góra Zamkowa otoczone były palisadą. W czasach od VII—X w. obie góry zostały silnie obwarowane szerokim wałem z ziemi, wzmocnionym belkami. Wolna przestrzeń między murami była gęsto zabudowana domami mieszkalnymi. Przypuszczalnie Plecna, podobnie jak inne współczesne podgrodzia, zbudowana była regularnie, co umożliwiało lepsze wykorzystanie niewielkiej przestrzeni. Stąd można wnioskować, że już wówczas Plecna stanowiła podgrodzie zamieszkałe przez większą liczbę ludności. Podgrodzie to wraz z umocnieniami zostało spalone w 2. poł. X w. w wyniku zaciętych walk, staczanych przez Lubuszan z Polanami.

Niewzłocznie po opanowaniu grodu przez Polan został on odbudowany i znacznie wzmocniony. O pośpiechu, z jakim przystąpiono do odbudowy, świadczy fakt, że do wzmocnienia wałów otaczających podgrodzie użyto niedopalonych belek z dawnych budowli, połuczonych naczyń i innych przedmiotów, nie nadających się do dalszego użytku. W ciągu XII w. obwarowanie podgrodzia wzmocniono. Do budowy nowych wałów oprócz gliny i drzewa użyto także suszonej cegły (niewypalanej). Mur ten, grubości 5 do 15 metrów a wysokości dochodzącej do 4 metrów przy stromych zboczach Plecnej, poręczał bezpieczeństwo mieszkańcom podgrodzia, których jedynie brak wody zmusić mógł do kapitulacji¹¹⁸. Często powtarzające się napady feudałów niemieckich na przełomie XII i XIII w. zmusiły ludność do wzmocnienia murów. Za tym, że mury podgrodzia budowali jego mieszkańcy, przemawia całkiem odmienny rodzaj utwierdzeń na Górze Zamkowej od umocnień na podgrodziu, zamieszkałym przeważnie przez rzemieślników i kupców, dla których ochrona ich warsztatów pracy miała wielkie znaczenie. Nowe umocnienia to przede wszystkim podwyższenie murów i budowa baszt, których poprzednio podgrodzie nie miało. Baszty te były z drzewa, wykładane wewnątrz ubitą gliną. Zbudowano je w formie wież kwadratowych, roz-

¹¹⁵ Ibidem, 41.

¹¹⁶ Kulke E., o. c., s. 16—18.

¹¹⁷ Wyniki tych prac ogłosił Unverzagt W. w *Nachrichtenblatt für Deutsche Vorzeit*. *Rocznik XVII*, Lipsk 1941, s. 245—257. Jeszcze przed ogłoszeniem wyników prac wykopaliskowych z lat 1939—1941 Kowalenko W., o. c., s. 249, określił Plecnę jako podgrodzie.

¹¹⁸ Schilling F., *Deutsche Landnahmezeit, Heilige Ostmark*, z. 4/5, 1928, s. 55.

mieszczając równomiernie wzdłuż murów otaczających podgrodzie. Wzmocniono również bramę oraz mur oddzielający podgrodzie od Góry Zamkowej. Kiedy w czasie jednego z licznych w 1. połowie XIII w. oblężeń część baszt została spalona, zniszczone zastąpiono rychło nowymi, zbudowanymi częściowo z cegły wypalanej, a częściowo z suszonej. W czasie prac wykopaliskowych na terenie podgrodzia znaleziono dużo pozostałości domów. Były one różnej konstrukcji, jeden z nich posiadał obszerną piwnicę.

Niestety, wykopaliska nie dają nam kompletnego obrazu podgrodzia, gdyż wielki wylew Odry w połowie XIV w. podmył i zniósł większą część Plecnej, pozostała zaś i zbadana część tworzy zaledwie krawędź gęsto zabudowanego przed katastrofą podgrodzia¹¹⁹. Za tym, że wylew nastąpił w połowie XIV w., przemawia fakt, że spośród znalezionych tam przedmiotów, pozostawionych przez uchodzącą w pośpiechu ludność, najmlodsze datują z 1. połowy XIV wieku. Ponieważ podgrodzie znajdowało się na niedostępnej górze, mieszkańcy jego zmuszeni byli zbudować sobie wejście. Tworzył je rodzaj rowu wolno wznoszącego się ku południowi wzdłuż zachodniego stoku Plecnej. Dla większego zabezpieczenia podgrodzia od strony zachodniej wykopano u podnóża góry głęboki rów, a z uzyskanej w ten sposób ziemi usypano jeszcze wał od zewnątrz. Trudno dziś powiedzieć, czy rów ten stanowił fosę wypełnioną wodą. Wały, otaczające obydwie części podgrodzia, początkowo były wypełnione ziemią, lecz już około połowy X w. zastąpione zostały potężnymi wałami drewnianymi różnej konstrukcji, podobnie jak w Poznaniu i Gnieźnie¹²⁰.

IV. *Chyża*. Najbardziej na południe wysuniętą dzielnicą Lubusza jest stara osada rybacka, od XIV w. zwaną Chyżą¹²¹. Chyża zajmowała niewielką przestrzeń między Odrą a wysoczyzną, dochodząc na południu do miejsca, w którym wysoczyzna dochodzi tuż do brzegów Starej Odry¹²², natomiast północną granicą Chyży był trakt wiodący od brodu na zachód. Od północnej strony do traktu przylegał późniejszy już targ. Położenie nad Starą Odrą było o tyle korzystne, że stanowić ona mogła dogodną przystań. Opierając się na wynikach badań Müncha¹²³, powiedzieć możemy, że Chyża powstała później niż podgrodzie, ale wcześniej aniżeli targ stanowiący późniejszy trzon miasta. Chyża lubuska powstać więc musiała w XI, najpóźniej w początkach XII wieku. Chyża stanowi z Lubuszem jedną całość urbanistyczną, chociaż administracyjnie stanowiła odrębną jednostkę.

V. *Dzielnica targowa — Dolne Miasto*. Dzielnicą ta powstać mogła najpóźniej w 1. połowie XII w., kiedy Góra Zamkowa stała się siedzibą biskupów lubuskich, a znajdującą się tam część podgrodzia należało przenieść, aby umożliwić budowę pomieszczeń dla duchowieństwa, być może także katedry. Należy tu podkreślić, że „na podgrodziu, a nie w grodzie zbudowane były najstarsze kościoły katedralne w Po-

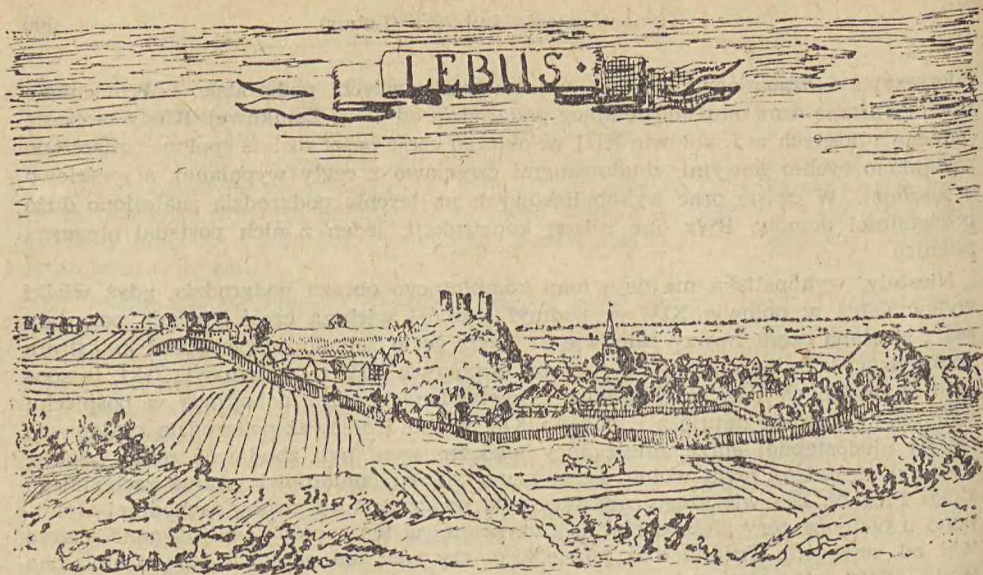
¹¹⁹ Unverzagt W., o. c., s. 255: „Bald darauf, spätestens am Ende des 14. Jhts, ist dann infolge... eines gewaltigen Hochwassers der grösste Teil des Pletschenberges abgestürzt, so dass seine heutige Form nur einen kleinen Rest des einstigen Bestandes darstellt...“

¹²⁰ Kostrzewski J., o. c., s. 94 i 95.

¹²¹ Wohlbrück S., Geschichte des ehemaligen Bisthums Lebus und des Landes dieses Namens. Berlin 1829, T. I, s. 481: „...Lebus castrum et oppidum et vicum piscatorum, qui vulgariter Kys nuncupatur...“

¹²² Mapa z r. 1894 podaje nazwę Alte Oder.

¹²³ Münch H., Geneza rozplanowania miast wielkopolskich XIII i XIV wieku, Kraków 1946, s. 26 i 27: „Chyże powstały, jak się zdaje, w okresie, kiedy podgrodzia owe ze względu na szczyptłość miejsca i niedogodne warunki położenia topograficznego chyliły się ku upadkowi, typ zaś otwartego targu i miasta, jakimi je znamy z czasów kolonizacji na prawie niemieckim, nie zdołał się jeszcze w pełni wytworzyć.“ Autor uważa dalej, że m. inn. Lubusz jest typowym przykładem tego procesu.



Ryc. 6. Lubusz w latach 1710—20 wg D. Petzolda

znaniu, Gnieźnie i Wrocławiu...¹²⁴ Być może jednak, że opuszczenie podgrodzia przez mieszkańców było następstwem niedogodnego położenia topograficznego. Ludność, opuszczająca obwarowane podgrodzie, zamieszkała na niżej położonych terenach, ciągnących się po obu stronach dotychczasowego warownego podgrodzia, tworząc otwartą osadę targową¹²⁵. Ze względu na szczupłość miejsca otwarta osada nie mogła wytworzyć jednej całości topograficznej; składa się ona z dwóch członów; jeden z nich zajmuje terasę nadodrzańską, drugi zaś wydłużoną nieckę ciągnącą się na zachód od podgrodzia; obydwie części połączone były odcinkiem traktu otaczającego od południa Wieżycę, który wiódł do brodu, na zachód i do Szczecina. W ten sposób obie części targu połączone z sobą swoim rozplanowaniem, przypominającym podkowę, otaczały gród wraz z podgrodziami. W ciągu wieków utarły się odrębne nazwy dla obydwóch części. I tak część, położona nad Odrą, nosiła nazwę Dolne Miasto, natomiast dzielnicę wyżej położoną i ciągnącą się wzdłuż zachodniego wzgórza nazywano Górnym Miastem.

Dolne Miasto ulokowało się wygodnie w stosunku do szlaków lądowych i wodnych oraz w stosunku do pozostałych części miasta. Dzielnica ta ulokowała się na niewielkiej przestrzeni tworzącej rodzaj terasy między biegiem rzeki a wzgórzem, zamkniętej od południa traktami, wiodącymi z północy i zachodu do Poznania i Wrocławia. Dogodne położenie nad brodem i przy skrzyżowaniu szlaków zadecydowało o handlowo-rzemieślniczym charakterze tej dzielnicy — zajmowała ona niewielką przestrzeń o rozmiarach około 150 m × 350 m w najszerszym miejscu i powierzchnię 2,66 ha. Dwa szeregi zabudowań otaczały mocno wydłużony plac o kształcie owalnicowatym, ciągnący się wzdłuż osi północ-południe, a wypełniający całą wolną przestrzeń między grodem a rzeką, począwszy od brodu na południu aż do urwistego zbocza Plecniej, dochodzącego ongiś do brzegu Odry.

¹²⁴ Hensel W., Osadnictwo i budownictwo..., s. 16.

¹²⁵ Члѣпоцка H., W odniesieniu do Szczecina podobnie powstała część miasta nazywana otwartym podgrodziami.

Przy południowo-zachodniej części placu targowego u podnóża Wieżycy zbudowano kościół parafialny Najśw. Maryi Panny, o którym pierwsze wzmianki mamy z XIV w., jednakże fakt, że wschodnia część jego murów została zbudowana z kamienia polnego, każe nam cofnąć jego powstanie do XIII wieku¹²⁶. Z usytuowania kościoła na skraju dzielnicy targowej należy wnioskować, że w Lubuszu postąpiono podobnie jak w Wielkopolsce, gdy tymczasem w miastach brandenburskich kościoły budowano na środku placów targowych (rynków). Pierwotną budowlę kościelną wielokrotnie przebudowywano, znacznie ją powiększając. Schilling i Wohlbrück dopatrują się najstarszej katedry w kościele N. Maryi Panny, tymczasem kościół ten istniał nieprzerwanie co najmniej od schyłku XIII w.¹²⁷, a najstarsza jego część, zbudowana z kamieni polnych, przetrwała do dziś dnia, dlatego dziwnym byłby fakt, że biskup Henryk po ponownym przeniesieniu w r. 1354 stolicy diecezji do Lubusza zbudował prowizoryczną katedrę z gliny i sitowia, zamiast rewindykować dawną — ocalałą. Wspomniany dokument z r. 1354 mówi, że ową prowizoryczną katedrę zbudowano poza miastem¹²⁸.

Rozplanowanie targu zdaje się przemawiać za znaczną rolą Odry jako czynnika w życiu gospodarczym miasta. O ile szereg domów otaczających plac targowy od zachodu tworzy zwartą całość, przedzieloną tylko jedną ulicą, o tyle blok, leżący wzdłuż Odry, poprzecinany jest przez siedem uliczek łączących targ z brzegiem rzeki.

O wczesnym powstaniu tej dzielnicy, nie otoczonej murami (otwartej), która stała się później najważniejszą częścią Lubusza, świadczy też zupełnie odmienne jej rozplanowanie, gdyż chociaż z układem owalnicowym (wrzecionowatym) placu osad targowych i miast lokowanych spotykamy się często na ziemiach polskich, to jednak Lubusz jest jedynym wypadkiem, w którym wrzecionowaty układ placu targowego nie był wynikiem przebiegającego środkiem placu szlaku; plac bowiem przylegał tylko jednym bokiem do traktu. Fakt, że plac nie powstał jako rozszerzona ulica, jest częściowo następstwem tego, że trakt biegnący od brodu na zachód poza krótkim odcinkiem doliny przeciskał się jarem między dwoma zboczami, by po ominięciu Wieżycy od południowego zachodu skierować się ku północy, tak że powstanie placu przy szlaku było niemożliwe. Ponieważ cała osada targowa nie mieściła się na niewielkiej terasie, przeto na wschód od warownego wzgórza powstaje jednocześnie jego część dalsza, w odróżnieniu zwana Górnym Miastem. Łącznikiem między obu częściami targu był omawiany odcinek traktu, wzdłuż którego ciągnęły się dwa szeregi zabudowań¹²⁹.

Chociaż między okresem omawianym a r. 1721, w którym sporządzono pierwszy plan miasta, mogły zajść pewne niewielkie zmiany w zabudowie tej części miasta, to jednak wydaje się bardzo prawdopodobne, że zabudowanie placu targowego, widoczne na omawianym planie, nastąpiło dopiero w czasach, kiedy Lubusz stracił zupełnie dawne znaczenie handlowe.

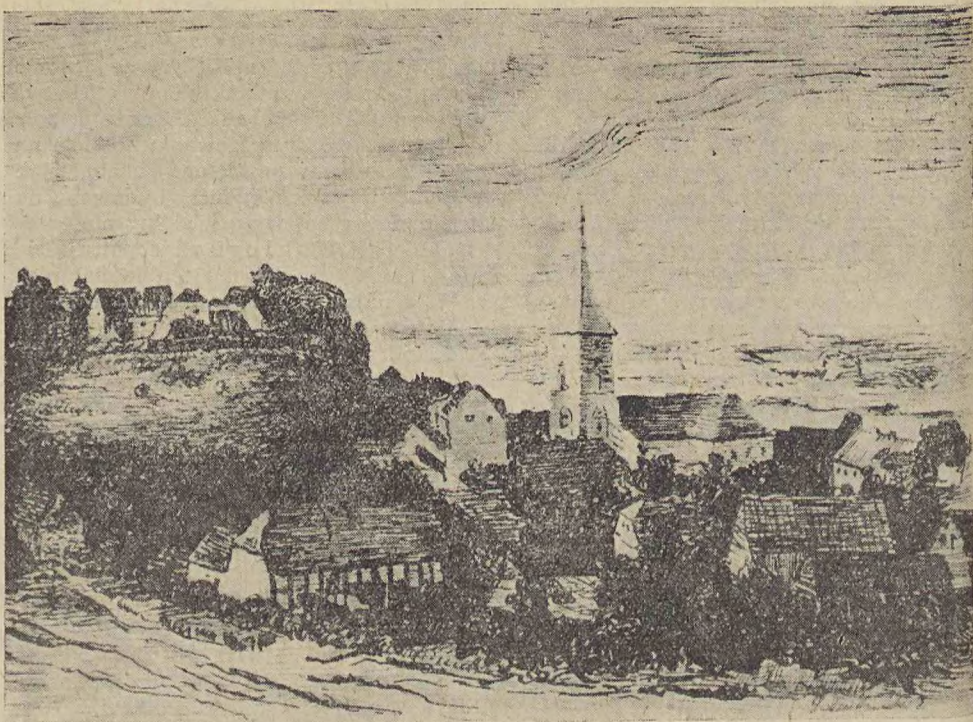
VI. *Górne Miasto*. Jednocześnie prawie z Dolnym powstaje Górne Miasto, stanowiące dalszą część targu i spełniające podobną funkcję. Samo jednak położenie wpływało na różnice w rozplanowaniu, mianowicie Górne Miasto nie miało placu. O ile w rozplanowaniu Dolnego Miasta widzimy wpływ i ciążenie ku Odrze, o tyle Górne związane było ze szlakiem i dzięki wysokiemu położeniu tu, zdaje się, po-

¹²⁶ Die Kunstdenkmäler, t. VI, cz. 1: nie oznaczono daty powstania kościoła, jednakże na s. XLI tegoż tomu autorzy podają, że budowle z granitu powstały na terenie Ziemi Lubuskiej przed końcem XIII w. — później przeważa cegła. Jeszcze w XVI w. kościół ten nazywano kaplicą, co przemawia za jego niewielkimi rozmiarami.

¹²⁷ Ibidem, s. 166; Bergau R., Bau-Kunstdenkmäler in der Provinz Brandenburg, Berlin 1885, s. 480.

¹²⁸ Kod. brand., A XX, 220 i 227.

¹²⁹ Wyraźnie uwidacznia się to na planach z 1721 i 1894 roku oraz na współczesnych widokach



Ryc. 7. Lubusz — Dolne Miasto. Na lewo: Wieżycza

wstała dzielnica spichrzów. Prace wykopaliskowe, które w 1939 r. objęły także tę część Lubusza, wykazały, że powstała ona w XII wieku¹³⁰. Górne Miasto, położone na zachód od grodu, ulokowało się na łagodnej krawędzi płaszczyzny ciągnącej się na zachód od Lubusza. Miejsce to nie było ani dogodnie położone, ani obronne, a nawet komunikacja była tu utrudniona, jednakże miało ono wielką zaletę, mianowicie dzięki wysokiemu położeniu chronione było od powodzi. Fakt ten miał szczególne znaczenie, ponieważ tu magazynowano towary będące przedmiotem obrotów towarowych kupców lubuskich. Osiedle to składało się z kilku rzędów domów, zbudowanych wzdłuż uliczek, jak się zdaje, biegnących prostopadłe do doliny, której dnem przebiegał szlak do Szczecina. Domy te, zbudowane z drzewa a wykładane wewnątrz kamieniami, posiadały obszerne piwnice, co łącznie z ich znacznymi rozmiarami przemawia za tym, że służyły one także do przechowywania towarów. Taki charakter dzielnicy potwierdzają liczne głębokie kopce, wykopane w pobliżu domów¹³¹. Poszczególne uliczki łączyły się z drogą wiodącą z podgrodzia do brodu i placu targowego, a stanowiącą jednocześnie wylot szlaku do Szczecina.

Prawdopodobnie dzielnica ta upadła razem z handlem Lubusza, w r. bowiem 1721 na jej miejscu znajdował się park i cmentarz, na których skraju pozostałe grupy zabudowań świadczyć by mogły o minionej przeszłości i zabudowie terenu. W północnej części tej dzielnicy zbudowano niewielki kościółek pod wezwaniem św. Piotra

¹³⁰ Unverzagt W., o. c., s. 250.

¹³¹ Ibidem.

Pierwszą wzmiankę o kościele św. Piotra mamy w Kronice wielkopolskiej, która mówiąc o sprzedaży Ziemi Lubuskiej arcybiskupowi magdeburskiemu wspomina, że brat Bolesława Rogatki, książę Mieszko, spoczywa w kościele św. Piotra, położonym u podnóża Góry Zamkowej w Lubuszu¹³². Kościół ten rozpadł się w r. 1570, a na jego miejscu zbudowano niewielką kaplicę cmentarną¹³³, uwidocznoną także na planie z r. 1721.

VII. *Grodzisko na prawym brzegu Odry*. Na prawym, polskim dziś brzegu zachowało się wklęsłe, owalne grodzisko o rozmiarach 100 m × 50 m¹³⁴. Grodzisko to oddalone jest od brodu lubuskiego o 1,5 km na wschód i leży wśród rozległych łąk nizinnych. Przy uważnej obserwacji linii hipsometrycznych łatwo można dostrzec, że tereny położone na zachód i na wschód od grodziska są nieco niżej od niego położone¹³⁵, co pozwala na wyprowadzenie wniosku, że grodzisko powstało na wyspie utworzonej i otoczonej przez dwa ramiona starorzecza¹³⁶. Obok grodziska przebiegał szlak z Lubusza przez Lisów do Poznania. Omawiany szlak, zdaje się, przebiegał nizinne tereny na sztucznym umocnieniu, jak to podkreśla Schilling¹³⁷. Do budowy grodziska użyto ziemi i kamieni¹³⁸. Grodzisko wzmocniono dodatkowymi dwiema mniejszymi warowniami tworzącymi rodzaj strażnic od północy i od południa¹³⁹. Organizacyjnie w r. 1249 gród ten należał do zamku lubuskiego¹⁴⁰, brak nam jednak jakichkolwiek danych o roli spełnianej przezeń w całym kompleksie. Wnioskując z jego nizinnego położenia przypuszczają należy, że początki jego są bardzo odległe, może nawet wcześniejsze aniżeli grodu lubuskiego¹⁴¹. Do dziś przetrwały jedynie wały głównego grodziska oraz ślady jednej ze strażnic¹⁴², a trudności, związane z oceną roli tego grodziska, zwiększyły prowadzone od połowy XVIII w. na dużą skalę prace melioracyjne.

9. Charakterystyka rozplanowania Lubusza

Rozplanowanie Lubusza dzięki jego wielocłonowości należy do najciekawszych typów urbanistyki średniowiecznej i jest przykładem stopniowego, rozwojowego powstawania polskiego miasta feudalnego. Ze względu na bardzo wczesny okres powstawania nie łatwo wskazać na jakiekolwiek miasto, które by mogło być przykładem dla Lubusza. Jedynym takim miastem, które powstaje jednocześnie z Lubuszem i w podobnych, chociaż nieco korzystniejszych warunkach topograficznych, jest Szczecin, położony także na lewym brzegu Odry.

Niewątpliwie najstarszymi częściami Lubusza są: grodzisko na prawym brzegu Odry i gród na Wieżycy, przy którym rozwijało się podgrodzie na Górze Zamkowej i Plecnej. Wcześniej też powstaje osada rybacka, nazwana w XIV w. Chyżą.

¹³² ... fratris sui Meszconis, qui ibidem (in Lubus) in ecclesia sancti Petri sub castro tumulatus quiescit...

¹³³ Wohlbrück, III, 146; Schilling F., Ursprung u. Frühzeit des Deutschtums in Schlesien und im Lande Lebus, Poznań 1938, s. 249—251.

¹³⁴ Kowalenko W., Osadnictwo grodowe..., s. 249.

¹³⁵ Mapa z r. 1894 w skali 1:25 000, Lebus.

¹³⁶ Götze A., Artykuł w pr. zb. Das Oderbruch, Eberswalde 1930, t. II, s. 4: „Als der grosse Hügel (grodzisko lubuskie) und seine beiden Trabanten errichtet worden müssen also am oberen Ende des Oderbruchs andere Wasserhältnisse als heute vorgelegen haben...“ Na szczegółowych mapach widoczne są ślady starorzecza.

¹³⁷ Schilling F., o. c., s. 247.

¹³⁸ Götze A., o. c., s. 3.

¹³⁹ Ibidem.

¹⁴⁰ Kod. brand., A XXIV, 336: „...nec non medietatem... pertinentis ad castrum ex utraque parte Odera flumine...“, a dalej dokument mówi o zakazie rozbudowy umocnień po obu stronach Odry.

¹⁴¹ Hensel W., Osadnictwo i budownictwo..., o. c., s. 5 i 6.

¹⁴² Götze A., o. c., s. 3—4; mapa z 1894 r.

W XII w. obraz się zmienia: Wieżyca i Góra Zamkowa stanowią dzielnice grodowe, Plecna jest nadal podgrodzem, ale punkt ciężkości życia gospodarczego przesuwają się na dolne dzielnice, rozciągające się wzdłuż zachodniego i wschodniego stoku warownego wzgórza. Dzielnice te można by określić jako otwarte podgrodzie, gdyż tu mieszkala ludność opuszczająca podgrodzie na Plecnej i Górze Zamkowej, jednakże celowo utworzony owalnicowy plac pośrodku tzw. Dolnego Miasta pozwala nam na użycie dla tej dzielnicy nazwy targu, chociaż wyraźnie w źródłach takie pojęcie nie występuje, natomiast mamy określenie „suburbium“. Targi są formą miasta przedlokacyjnego¹⁴³ i dlatego, uwzględniając udowodnione istnienie tej dzielnicy w XII w. w ten sposób określić możemy funkcje tej dzielnicy, która następnie, prawdopodobnie w czasach Henryka Brodatego, uzyskała prawa miejskie.

Nadanie prawa miejskiego nie miało już wpływu na rozplanowanie miasta, gdyż zanim zdążyła wytworzyć się charakterystyczna „szachownicowa“ część miasta, wypadki polityczne, a przede wszystkim lokacja w r. 1253 obdarzonego szerokimi przywilejami Frankfurtu przekreśliła dalszy rozwój Lubusza. Tak więc rozplanowanie Lubusza znać należy za wytwór miejscowy, gdyż czas jego upadku wykreślił możliwość napływu elementów zachodnich do rozplanowania, które w Polsce pojawiają się dopiero w XIII wieku. Najbardziej charakterystyczną cechą rozplanowania Lubusza jest jego wielocłonowość; każda dzielnica tworzyła tu odrębną całość urbanistyczną. Poza dzielnicami grodowymi i podgrodzem Lubusz nie posiadał murów ani umocnień w postaci wałów. Ta odmiennność rozwoju przestrzennego Lubusza rzuca pewne światło, pozwalające odtworzyć typ miasta polskiego we wczesnym średniowieczu, co zresztą w odniesieniu do szeregu miast wykazał już H. Münch.

Na marginesie zagadnień związanych z rozplanowaniem stoi kwestia budownictwa. Niewątpliwie większość budowli lubuskich stanowią zabudowania drewniane, mimo to wbrew oczekiwaniom okazuje się, że już w XIII w. było w Lubuszu dużo budowli murowanych, co niewątpliwie podkreśla jego znaczenie. Spośród budowli na pierwszy plan wysuwa się zamek książęcy, dalej dwie kaplice z XIII w.: NMPanny i św. Piotra¹⁴⁴. O zamku biskupim nie możemy jeszcze nic powiedzieć, gdyż prace wykopaliskowe nie objęły dotąd całości Góry Zamkowej, na której stała prawdopodobnie także budowana przez Henryka Brodatego katedra pod wezwaniem św. Wojciecha¹⁴⁵. Kamieni wreszcie używano do wzmocnienia wałów grodziska na prawym brzegu Odry. Jednym z najciekawszych zabytków budownictwa obronnego są odkryte w czasie prac na Plecnej baszty kwadratowe, zbudowane częściowo z cegły suszonej (suszonych kostek gliny), a częściowo z wypalanej. Nawet do budowy domów mieszkalnych (a może magazynów) używano w Górnym Mieście kamieni¹⁴⁶. Mówi nam to wszystko o obrazie miasta w XIII w. i o warunkach, w jakich żyli jego mieszkańcy.

Budownictwo drewniane nie różniło się od spotykanego w całej Polsce, nawet wały podgrodzia były konstrukcji hakowej¹⁴⁷, tak jak w Gnieźnie czy w Poznaniu.

10. Zagadnienie organizacji prawnej

Obserwując stopniowy rozwój Lubusza począwszy od XI w., widzimy powstające dzielnice o charakterze rzemieślniczym czy też handlowym, zupełnie pozbawione funkcji obronnych, które przejął gród, a częściowo także podgrodzie. Niewątpliwie gród lubuski stanowił wystarczające zabezpieczenie dla rozwoju rzemiosła i handlu

¹⁴³ Maleczyński K., Najstarsze targi w Polsce i ich stosunek do miast przed kolonizacją na prawie niemieckim. Studya nad historią prawa polskiego t. X, Lwów 1926, s. 69–132.

¹⁴⁴ Wohlbrück, III, 146 i nast.; Bergau R., o. c., s. 480.

¹⁴⁵ Kod. brand., A. XX, 181 i 182.

¹⁴⁶ Unverzagt W., o. c., s. 250.

¹⁴⁷ Hensel W., Wstęp do studiów..., s. 163, przyp. 176.

ówczesnego Lubusza. Istnienie miasta w XIII w., potwierdzone przez liczne źródła, nie budzi żadnych wątpliwości; określają one Lubusz zawsze jako *civitas*, gdy inne miasta Ziemi Lubuskiej noszą nazwę *oppidum*¹⁴⁸. W dokumencie, zatwierdzającym roszczenia arcybiskupa magdeburgskiego do Ziemi Lubuskiej, wystawionym w r. 1226 przez cesarza Fryderyka II, wymienia się *civitas* Lubusz obok grodu i innych miast tej ziemi¹⁴⁹. Wydaje się rzeczą prawdopodobną, że Lubusz uzyskał prawa miejskie już w pierwszej połowie XIII wieku. Brak dokumentów wystawionych przez radę miejską lub do niej adresowanych w ciągu XIII i XIV w. usprawiedliwiają dzieje miasta, które było wielokrotnie niszczone przez obce wojska¹⁵⁰, pożary¹⁵¹ i powodzie¹⁵².

W ciągu XIV w. nakładano na Lubusz daninę, podobnie jak na inne miasta brandenburskie, a z dokumentów XV w. wynika, że Lubusz posługiwał się prawem miejskim¹⁵³, jednakże datę jego uzyskania trudno ustalić. Nastąpiło to pewnie przed rokiem 1253, gdyż wówczas już Frankfurt, odległy o 9 km, stanowił tak znaczny ośrodek życia gospodarczego środkowego Nadodrza, że lokowanie innego miasta w pobliżu byłoby trudne, gdy się uwzględni wyraźne faworyzowanie przez margrabiów brandenburskich pobliskiego Frankfurtu. Toteż nadanie praw miejskich nastąpić mogło jedynie za czasów piastowskich¹⁵⁴. Przemawia za tym nadanie miastu 100 łanów, podobnie jak innym miastom, lokowanym przez Piastów śląskich, podczas gdy lokowane w latach 1250—1280 przez margrabiów miasta w Ziemi Lubuskiej nie uzyskiwały większych nadań aniżeli 64 łany; jedyny wyjątek stanowił Frankfurt. Gdybyśmy przyjęli za Schillingiem, że Lubusz nie uzyskał niemieckiego prawa miejskiego za czasów piastowskich, trudno byłoby odpowiedzieć na pytanie, dlaczego uzyskał je w XV w., gdyż począwszy od końca XIV w. miasta brandenburskie (Lubusz nieco wcześniej) przeżywają okres upadku, spowodowanego masowym wyludnianiem się Marchii, zwanym w nauce niemieckiej „Wüstungen“. Podkreślić przy tym należy, że w tym czasie szereg miast brandenburskich utracił poprzednio uzyskane prawa miejskie¹⁵⁵, stąd trudno przypuszczać, aby Lubusz właśnie wtedy je uzyskał, zwłaszcza że miasto już w XIV w. bardzo podupadło. Z braku dokumentu lokacyjnego i innych źródeł, dotyczących prawa miejskiego, trudno dociec, skąd przejął je Lubusz. Miasta Ziemi Lubuskiej rządziły się prawem magdeburskim bądź braniborskim. Z mapy sporządzonej przez H. Aubina wynika, że w Lubuszu obowiązywało prawo magdeburskie¹⁵⁶.

Uzyskanie praw miejskich przez Lubusz nie powinno budzić wątpliwości, skoro weźmiemy pod uwagę fakt, że ks. Henryk Brodaty, nadając w r. 1224 cystersom śląskim 400 łanów ziemi w zachodniej części Ziemi Lubuskiej, udzielił im koncesji

¹⁴⁸ CDB XX, 178; CDB XXIV, 336.

¹⁴⁹ „... episcopatum, castrum et civitatem Lubus in proprietatem et possessionem perpetuum cum omnibus... villis, oppidis... CDB XX, 178.

¹⁵⁰ W r. 1373, 1428 i 1432.

¹⁵¹ 1589 i 1631.

¹⁵² W połowie XIV wieku.

¹⁵³ Dokument rady miejskiej miasta Lubusza z 15. 2. 1442 z pieczęcią z napisem w otoku SIGILLUM CIVITATIS LUBUS.

¹⁵⁴ Wohlbück uważa, że Lubusz uzyskał prawa miejskie przed rokiem 1250; podobnie przedstawił w Städtebuch, t. I, s. 576: „... Stadtrecht offenbar in schles. Zeit vor 1250 verliehen...“, natomiast Schilling uważa, że Lubusz praw miejskich przed rokiem 1249 nie uzyskał, a owe 100 łanów nadano kolonistom niemieckim, osiadłym w tzw. „Marktsiedlung Lubus“, jednakże później przekreśla tę możliwość twierdząc, że „o Niemcach w Lubuszu trudno jest — etwas zu sagen“; Kaczmarek Z., Kolonizacja niemiecka, o. c., s. 88.: „wreszcie Lubusz lokowany przed 1250“.

¹⁵⁵ Keyser E., Deutsches Städtebuch, Stuttgart 1939, t. I.

¹⁵⁶ Aubin H., Veröffentlichungen des Geographischen Instituts der Universität, Breslau 1934, zes. 21, s. 27, art. „Die deutschen Stadtrechtslandschaften des Ostens“.

na założenie targu w Lubiążu (*Müncheberg*), a już w r. 1232 nadaje Lubiążowi prawa miejskie, które znacznie rozszerza w r. 1245 ks. Bolesław¹⁵⁷. W takiej sytuacji trudno byłoby wytłumaczyć brak podobnych uprawnień w Lubuszu, stanowiącym najważniejszy ośrodek Ziemi Lubuskiej oraz rezydencję książąt.

Porównanie rozplanowania Lubusza i Szczecina zmusza do zapytania, dlaczego tzw. Dolne i Górne Miasto uważać należy za osadę targową, a nie za otwarte podgrodzie. Otóż w przypadku Lubusza wszystko przemawia za tym, że były to dzielnice targowe, zwłaszcza gdy uwzględnimy, że ta dzielnica wytworzyła późniejsze miasto. Taki wniosek wyprowadza także Münch¹⁵⁸, a w odniesieniu do miast Pomorza Zachodniego Tymieniecki¹⁵⁹, pisząc, że „w stosunkach prawnych istnieje również przeciwieństwo między podgrodziami i osadą targową, z której powstaje miasto“. Posiadłości miejskie, składające się z 100 łanów, ciągnęły się po obu stronach Odry, otaczając wokół Lubusz. Na lewym brzegu Odry ogarniały one wsie Czechyn i Malicz, na prawym natomiast rozległe łąki otaczające wysunięte nizinne grodzisko. Obszar posiadłości miejskich zmienił się dopiero około r. 1780, kiedy uzyskano nowe tereny przez osuszenie brzegów Odry. Na posiadłościach miejskich znajdowały się pod koniec XV w. trzy młyny. Osada targowa posiadała zapewne urządzenie prawne, podobne innym targom polskim. Z chwilą jednakże uzyskania nadania 100 łanów, dokonanego przez Piastów śląskich, Lubusz zapewne uzyskał prawa miejskie, z którymi wiązał się samorząd, początkowo prawdopodobnie jednoosobowy.

Jedynym źródłem, na którego podstawie możemy odtworzyć władze miejskie Lubusza, jest dokument wystawiony przez radę miejską w r. 1442. Z tego dokumentu¹⁶⁰ wynika, że rada miejska składała się z 9 członków, zwanych sędziami lub ławnikami. Sądownictwo w sprawach cywilnych przysługiwało radzie miejskiej, a od połowy XV w. należało do sędziów dziedzicznych. Natomiast sądownictwo karne zawsze należało do kompetencji wójty ziemskiego (*Landesvogt*). Już w dokumencie z r. 1354 uwidoczniono odrębność Chyży, która stanowiła samodzielną jednostkę prawno-organizacyjną. O organizacji Chyży wiemy niedużo, ludność jej obowiązana była do świadczeń rzeczowych (renta naturalna), które płacono w drobiu¹⁶¹. Na czele Chyży stał przedstawiciel samorządu, zwany soltyssem, jednakże, jak widzimy na przykładzie Słońska, ludność miejscowa nazywała go starostą¹⁶². Starosta Chyży lubuskiej nie tylko pobierał opłaty od poddanych, ale także sprawował niższe sądownictwo i zajmował się sprawami związanymi z kształtowaniem się cen na miejscowe artykuły¹⁶³. Ze sprawowaniem funkcji starosty wiązało się uwolnienie od służby i danin, z czego wynika, że na ludności Chyży spoczywał obowiązek służby. Odrębność Chyży przetrwała przez wiele wieków, a śladów jej dopatruje się Schilling jeszcze w początkach XX wieku¹⁶⁴. O podatkach miejskich brak nam bliższych wiadomości. Wiemy jedynie, że przez cały XIV i XV wiek Lubusz płacił daninę w pieniądzu (*Orbede*); był to podatek nakładany globalnie na miasta brandenburskie.

¹⁵⁷ Rozenkranz E., Geneza miasta Lubiąża, *Przegl. Zach.* 1952, t. I, s. 683 i nast.

¹⁵⁸ Münch H., Geneza rozplanowania..., o. c., s. 25 i 26.

¹⁵⁹ Tymieniecki K., Podgrodzia w północno-zachodniej Słowiańszczyźnie i pierwsze lokacje miast na prawie niemieckim, *Slavia Occidentalis*, Poznań 1922, t. II, s. 66.

¹⁶⁰ *Kod. brand.*, A XX 41; *Städtebuch*, I, 576.

¹⁶¹ *Städtebuch*, I, 576.

¹⁶² Ludat H., *Die Richterschulzen Brandenburgia*, rocznik 1936, s. 27: „... Sonnenburger Kietzerschulze ausdrücklich Starost genannt wird...“

¹⁶³ *Ibidem*, s. 27 i 28.

¹⁶⁴ Schilling F., o. c., s. 250.

11. Zagadnienia demograficzne i narodowościowe

Polski charakter Lubusza i jego mieszkańców przed r. 1249 nie budzi żadnych wątpliwości¹⁶⁵. Zarówno mieszkańcy miasta, jak i urzędnicy feudałów świeckich i duchownych, to Polacy¹⁶⁶. Po przejściu Lubusza pod władzę arcybiskupów magdeburckich, a w l. 1250—1287 pod panowanie margrabiów, skład ludnościowy niewiele się zmienił. Co prawda urzędy świeckie mimo zapewnień obsadzono Niemcami, a część urzędników polskich, między innymi biskup lubuski Nanker (1244—1249), opuściła Lubusz i przeniosła się do Polski¹⁶⁷, jednakże element polski przez długie jeszcze lata stanowił większość. Najdłużej zachowali swą odrębność mieszkańcy Chyży, którzy utworzyli oddzielną gminę i rządili się swoim prawem. Polskość Lubusza podkreślał również fakt obsadzania urzędów świeckich i duchownych przez Polaków¹⁶⁸. Zgodnie z aktem przekazania Ziemi Lubuskiej w r. 1249, ludność miała zachować swoje dotychczasowe prawa i stanowiska, jednakże wbrew umowie już w r. 1253 urzędy obsadzono urzędnikami z Magdeburga, Halberstadtu i Anhaltu¹⁶⁹. Ludność słowiańska, odsunięta od urzędów, a nawet zajęć intratniejszych, zajmowała się rolnictwem¹⁷⁰, a w miastach spychana do Chyż i na przedmieścia trudniła się rybołówstwem¹⁷¹. Z nielicznych źródeł dotyczących Lubusza nie można nic powiedzieć o tym, kiedy i w jakiej ilości napłynęła tu ludność niemiecka. Wiadomo, że jeszcze w XVII w. Chyżę lubuską zamieszkiwała ludność polska¹⁷².

Ważnym dla nas zagadnieniem byłaby liczba ludności Lubusza. Brak jednak na ten temat wiadomości. Najstarsze dane pochodzą z r. 1750, kiedy ludność miasta wynosiła 992 mieszkańców¹⁷³. Porównując stopień zabudowy miasta w XIII w. i w połowie XVIII w. stwierdzić musimy, że Lubusz średniowieczny obejmował znacznie większą powierzchnię, zatem przypuścić można, że liczba mieszkańców Lubusza przekraczała wyżej wymienioną liczbę.

12. Upadek miasta

Chociaż do naszych czasów nie przetrwały żadne akty, którymi średniowieczni władcy potwierdzali swoje nadania, ponad wszelką wątpliwość orzec należy, że Lubusz należał do miast wyróżnianych przez Piastów śląskich. Jeśli weźmiemy pod uwagę nadanie Lubuszowi 100 łanów ziemi, to uwidacznia się troska władców o rozwój miasta, a sam fakt nadania świadczy o istnieniu zorganizowanych władz miejskich. Pośrednich wiadomości o uprzywilejowaniu Lubusza dostarczają także dokumenty Henryka Brodatego z l. 1211 i 1214, wystawione dla klasztorów śląskich, w których książę pozwala wymienionym klasztorom zaopatrywać się w towary importowane także w Lubuszu. Wyrazem troski o Lubusz było stałe wzmocnianie jego fortyfikacji oraz rozpoczęta przez Henryka Brodatego i kontynuowana przez Henryka Pobożnego budowa kościoła św. Wojciecha. W takich warunkach Lubusz, położony na skrzyżowaniu ważnych arterii komunikacyjnych i popierany przez panujących, rozrósł się do roli ważnego ośrodka handlowego.

¹⁶⁵ Schilling F., o. c., s. 249: „... Sehr schwer ist über die deutschen Anfänge in dem Hauptort des Landes etwas zu sagen...“; Köster G., o. c., s. 34: „... in den Ringwällen (Landes Lubus) hat man nie Spuren germanischer Wohnungen gefunden.“

¹⁶⁶ Schilling F., o. c., dopatruje się śladów kolonizacji niemieckiej w dość regularnym rozplanowaniu placu targowego w Lubuszu (?).

¹⁶⁷ Biskupa Nankera widzimy w r. 1250 w Krakowie, dokąd uszedł niezadowolony z nowej władzy lub wypędzony. Breitenbach, o. c., s. 103—112.

¹⁶⁸ Schilling F., o. c., s. 249.

¹⁶⁹ Breitenbach, o. c., s. 99 i 102.

¹⁷⁰ Kaczmarczyk Z., Kolonizacja niemiecka, o. c., s. 90.

¹⁷¹ Köster G., o. c., s. 42—44.

¹⁷² Kaczmarczyk Z., Kolonizacja niemiecka, o. c., s. 91.

¹⁷³ Kielczewska-Zaleska M., O miastach nadodrzańskich, o. c., s. 37.

Rozwój Lubusza wstrzymały nagle wypadki polityczne z połowy XIII w., w wyniku których miasto zostało oderwane od Polski i przeszło pod panowanie brandenbursko-magdeburgskie. Przez prawie 40 lat miasto stanowiło *condominium* obydwóch feudałów. Ta forma władzy doprowadziła do tego, że margrabiowie coraz bardziej ograniczali prawa arcybiskupów, aż ci zupełnie się ich wyrzekli. Najprawdopodobniej nie obyło się bez tarć, o czym świadczy dokument z r. 1276, w którym pokonany arcybiskup zaleca przeniesienie stolicy do Górzycy. Jest rzeczą jasną, że niezgodna i dublująca się władza feudałów nad miastem musiała wytworzyć bardzo trudną sytuację.

Dalszą przyczyną upadku Lubusza jest powstawanie nowych miast w ciągu XIII w., niektórych w niewielkiej odległości. I tak do r. 1250 pojawiają się w Ziemi Lubuskiej: Lubiąż, Przybór, Kostrzyn, Sulęcín i Ošno, a krótko po tej dacie: Górzycyca, Miłoradz, Przybrzeg i Frankfurt. W ciągu niewielu lat po uzyskaniu przywileju lokacyjnego Frankfurt przejął wszystkie funkcje gospodarcze, jakie dotąd spełniał Lubusz. Co więcej, Frankfurt w przywileju lokacyjnym uzyskał prawo składu¹⁷⁴, z czym wiązał się przymus drogowy.

Prawo składu, uzyskane w r. 1253, było ciosem dla Lubusza, rychło bowiem skierowano przez Frankfurt szlaki, wiodące dotąd przez Lubusz. Prawo składu objęło zapewne także towary transportowane Odrą¹⁷⁵. Frankfurt nie mógł stanowić konkurencji dla Lubusza, dopóki ten cieszył się poparciem panujących, jednakże obdarzony szerokimi przywilejami, wyeliminował Lubusz z handlu. Osada we Frankfurcie, być może rzemieślniczo-handlowa, jak wynika ze źródeł, istniała jeszcze przed lokacją; jej ludność była narodowościowo różna. Jednakże po lokacji rozpoczął się intensywny wzrost miasta, który ściągnął nie tylko obcych kolonistów, ale i okoliczną ludność słowiańską, o czym świadczą dwie wielkie dzielnice Frankfurtu: Przedmieście Gubińskie i Lubuskie, zamieszkałe przez Słowian¹⁷⁶. Wydaje się, że do Frankfurtu przeniosła się znaczna część mieszkańców Lubusza, którzy w rozwijającym się mieście znajdowali lepsze możliwości bytu.

Zanik znaczenia Lubusza w 2. połowie XIII w. potwierdzają wykopaliska, gdyż, jak wykazano, najmłodsze ślady umocnień i budownictwa datują się z XIII wieku¹⁷⁷. Tak więc wydaje się, że momenty polityczne w dużym stopniu przyczyniły się do upadku Lubusza. Na wyraźne faworyzowanie Frankfurtu przez margrabiów wskazuje nadanie Frankfurciowi 184 łanów ziemi, kiedy inne miasta uzyskiwały za ledwie po 60 łanów. Nie wykluczone, że Frankfurt siłą zdązał do osłabienia swego tak bliskiego konkurenta, jak Lubusz. Możliwość tę podkreślają wojny, prowadzone przez Frankfurt w XIV w. z innymi miastami Ziemi Lubuskiej, jak Górzycyca, Kostrzyn i Lubiąż, a nawet Marchii, np. ze Strausbergiem.

Lubusz, określany przez kronikarzy średniowiecznych jako *nobile castrum et civitas*, już w XV w. nazywano tylko miasteczkiem, a pod koniec XVII w. stał się wsią. Stopniowy upadek miasta najlepiej ilustruje zestawienie daniny pieniężnej (*Orbede*), którą Lubusz płacił margrabiom¹⁷⁸. Otóż w r. 1354 na Lubusz nałożono daninę mieszką w wysokości 340 groszy srebrnych, w r. 1400 — 300 groszy, a w r. 1460 — tylko 180 groszy. Różnice te uwioczniają się jeszcze bardziej, gdy uwzględnimy spadek wartości pieniądza brandenburskiego, który trwał od schyłku XIV w. do początków XVI wieku.

¹⁷⁴ Kod. brand., A XXIII, 1.

¹⁷⁵ Rieser K., o. c., s. 11.

¹⁷⁶ Köster G., o. c., s. 37—46.

¹⁷⁷ Unverzagt W., o. c., s. 250.

¹⁷⁸ Wohlbrück, t. III, s. 146.

Oprócz niekorzystnych zmian w postaci przesunięcia dróg handlowych i konkurencji Frankfurtu, do upadku Lubusza przyczyniły się także wojny z 1373, 1428, 1432 i późniejsze. Równie wielki wpływ miał katastrofalny wylew Odry, który zniósł znaczną część podgrodzia. Obecnie Lubusz jest zapomnianym miasteczkiem¹⁷⁹, malowniczo położonym wokół stromo wznoszącego się wzgórza. Jedynie kamienne fundamenty piastowskiego zamku i kościoła świadczą o jego minionej przeszłości.

¹⁷⁹ W r. 1938 Lubusz liczył 3.500 mieszkańców.