

Już te próbne badania dały nam podstawy do stwierdzenia, że w młodszym okresie rzymskim teren ten był zamieszkały. Jednak dopiero dalsze pomyślnie badania będą mogły dać podstawy do wnioskowania o nieprzerwanej ciągłości osadniczej od okresu rzymskiego do wczesno-średniowiecznego i do powiązania późnorzymskiego stanowiska z wczesno-średniowieczną osadą na terenie grodziska.

ZOFIA HOŁOWIŃSKA

SPRAWOZDANIE Z RATUNKOWYCH BADAŃ ARCHEOLOGICZNYCH W UJŚCIU NAD NOTECIĄ

Podczas budowy bloku mieszkalnego w Ujściu nad Notecią przy pñ. wsch. krawędzi grodziska w podwórzu posesji przy ul. Rybackiej 9 (ryc. 1) natrafiono na konstrukcje osady i wału wczesno-średniowiecznego. Powiadomiony o tym Inspektor-rzeczoznawca Zabytków Archeologicznych na województwo poznańskie mgr W. Filipowiak przekazał prowadzenie badań ratunkowych Katedrze Archeologii Polskiej U. P. Prace rozpoczęto dnia 10 VI 1953 roku. Do dn. 15 VII 53 r. finansował je Inspektor rzeczozn. Zab. Archeol., potem Polska Akademia Nauk. Prace ukończono 30 VIII 1953 r. Badania przeprowadzili pod kierownictwem prof. dra W. Hensla mgr E. Dąbrowski i mgr L. Leciejewicz*.

Na terenie budowy poza nadzorem przy kopaniu rowów fundamentowych przeprowadzono badania wykopaliskowe w 4 punktach:

1. Wykop I — w części wsch. budowy 2 m × 8 m prostopadle do kierunku uchwyconego w rowach fundamentowych wału.
2. Wykop II — w części pñ.-zach. 11,80 m × 3,00 m.
3. Wykop III — w części pñ. 1,60 m × 4,00 m.
4. Wykop IV — w części wsch. między wykopem I a wykopem II, 3 m × 2 m.

W wykopie I pod nowożytną warstwą gruzu (w. I) i późno-średniowieczną warstwą czarnej ziemi (w. II) uchwycono w części pñ. konstrukcje wału (w. III) (ryc. 2). Stwierdzono, że na wał składały się skrzynie drewniane wypełnione kamieniami, wzmocnione od strony wewnętrznej przekładką z nieznanymi dotąd szczegółami konstrukcyjnymi. W belkach poprzecznych były wycięte jedne nad drugim gniazda, w których tkwił słup ukośny (ryc. 3). Za tego rodzaju przekładką znajdowały się konstrukcje drewniano-ziemne. Znalazona w wale ceramika pozwala datować jego powstanie na XII w. n. e. W części pñ. wykopu znajdowały się zachodzące pod wał namuliskowe warstewki piasku (w. IV). Stwierdzono tu resztki pomostu (słupy układające się w 2 rzędy o kierunku pñ.zach.-pñ.wsch., zwalona nawierzchnia). Znajdowana w warstewkach namuliskowych ceramika pozwala datować pomost na IX-1. poł. X w. n. e. Na pñ. krańcu wykopu uchwycono krawędź pierwotnej wyspy — warstwę zielonkawej i brunatnej torfiastej ziemi z ilkiem.

* Ponadto brali w nich udział w różnych okresach czasu stud. U. P. H. Dymaczewski, W. Garczyński, J. Karaszkievicz, W. Łastowiecki, pracownik Kierow. Prac Wykop. w Poznaniu mgr L. Fijał i uczniowie miejscowej szkoły podstawowej. Na tym miejscu należą się serdeczne podziękowania za zrozumienie i okazaną pomoc Kierownictwu Wojewódzkiego Zarządu Dróg Publicznych w Poznaniu, ponadto Rej. Eksploatacji Dróg Publ. w Chodzieży w osobach inż. inż. Daszkiewicz i Wyrzykowskiego, zespołowi pracowników fizycznych budowy pod kierownictwem ob. Radzieja, szczególnie ob. ob. Habetowi, Pierdziłochowi, Tomaszewiczowi i in., jak również miejscowemu społeczeństwu, przede wszystkim nauczycielstwu: ob. ob. Derezińskiemu, Budnowskiemu oraz ob. ob. Barbusińskim i Rożdżyńskim.



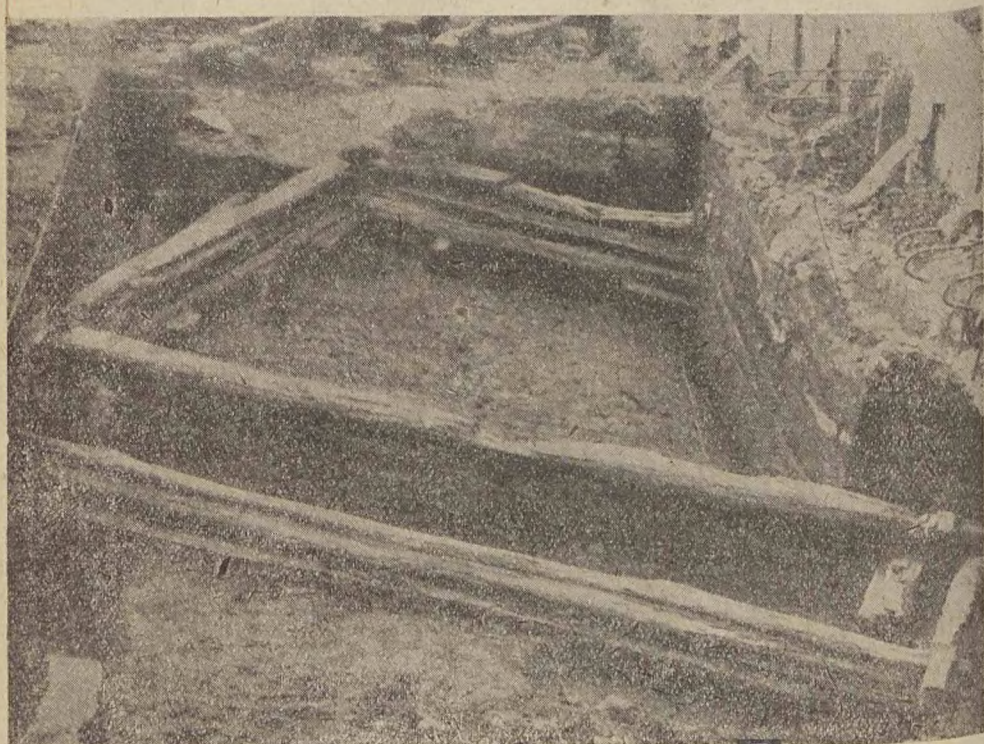
Ryc. 1. Widok ogólny terenu budowy od strony pd.



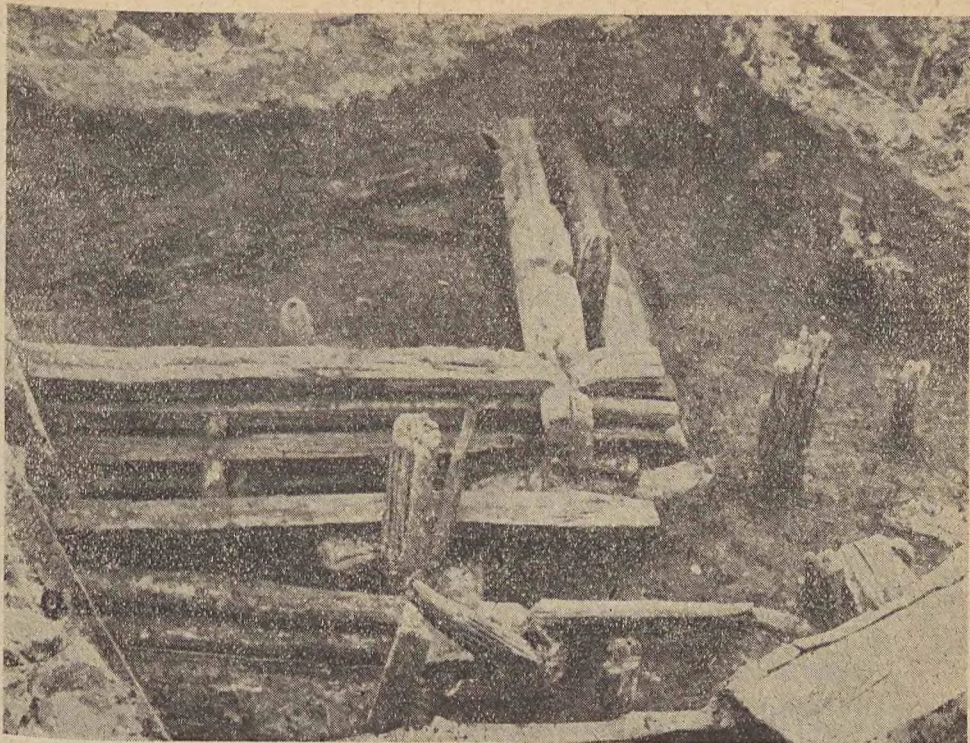
Ryc. 2. Wykop I. Konstrukcje wału z XII—XIII w. n. e. (na planie pierwszym) i pomost z IX — I poł. X w. n. e. (na drugim planie).



Ryc. 3. Wykop I. Szczegóły konstrukcji wału z XII—XIII w. n. e.



Ryc. 4. Wykop II. Konstrukcje przyziemi chat z VII/VIII (na pierwszym planie) i IX w. (na drugim planie)



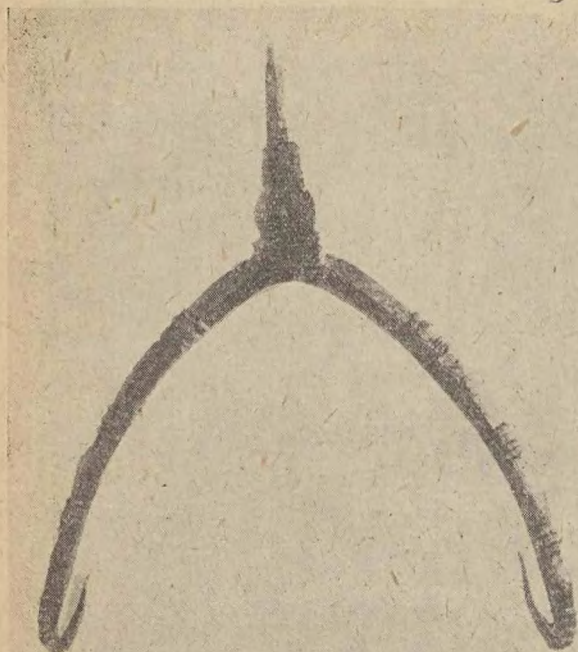
Ryc. 5. Wykop II. Konstrukcje przyciesi chat z VII/VIII (niższy poziom) i IX w. n. e. (wyższy poziom)



Przegląd Zachodni



Zachodni



tyc. 10. Zawieszka złota z osady wczesno-średniow. (Wyk. II w. V)

Ryc. 11. Ostroga żelazna z osady wczesno-średniow. (Rów pld. w. V)

Ryc. 13. Tkanina wełniana z osady wczesno-średniow. (Wyk. II w. V)



W wykopach II—IV stwierdzono wszędzie w zasadzie podobną stratygrafię. Pod nowożytnymi wkopami (w. I) stwierdzono 4 poziomy osadnicze:

1. W. II — spalenizna, uchwycona jedynie fragmentarycznie. Znalaziono tu m. in. 2 paciorki ze szkliwa, naczynia górą obtaczane, ręcznie lepione, w dużej ilości wy-padków dwustożkowe, zdobione narzędziami grzebykowatymi.

2. W. III — brunatna ziemia, w niej resztki dość beładnie rozrzuconych kon-strukcji drewnianych, m. in. w wykopie II. pozostałości chaty budowanej na zrąb. Znalaziono tu znaczną ilość przeszłików, szydeł, iglic, drewniany miecz tkacki (ryc. 7) i in. Ceramika nie różni się od ceramiki z w. II.

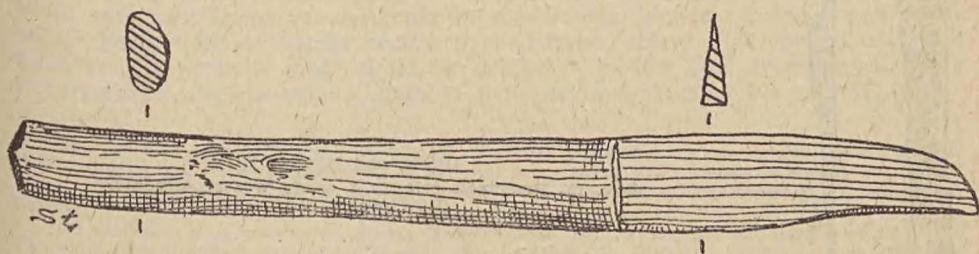
3. W. IV — konstrukcje zrębowe chat w wyk. II i IV wypełnione spalenizną, piaskiem i gliną. Stan zachowania konstrukcji b. dobry — zachowało się do 4 be-łek nad sobą. Belki były starannie obrabiane. Mamy tu do czynienia jednak nie ze ścianami chat, lecz z przyciesiami (ryc. 4-5). Na poziomie najwyższej belki — pier-wotnej podłogi — stwierdzono resztki palenisk. W jednej z chat w wykopie II od-kryto w narożniku resztki kamiennego pieca. W części wschodniej tegoż wykopu odkryto ponadto konstrukcje zapewne budynku gospodarczego i drogi (ryc. 6). Kon-strukcji brak jedynie w wykopie III. Prawdopodobnie był to peryferyczny teren osady. W warstwie tej znalaziono m. in. nożyk drewniany (ryc. 8), fragment drev-nianej łyżki, zasuwki (ryc. 9), oprawki rogowe, przeszłiki gliniane, szydła i iglice oraz żużel. Ceramika nie różni się w zasadzie od ceramiki z warstw wyższych.

4. W. V. — konstrukcje zrębowe chat, większych jednak niż wyżej położone (roz-miary ich 4 m × 4 m), również b. dobrze zachowanych. Między nimi i pod nimi zalegała sprasowana mierzwa, szczątki roślinne, miejscami spalenizna. W wyko-pie III stwierdzono na tym poziomie konstrukcje drogi. Znalaziono tu m. in. złotą zawieszkę (ryc. 10), blaszkę srebrną (okucie?), ostrogę żelazną z zaczepami zagiętymi haczykowato do wewnątrz (ryc. 11), przecinak żelazny (ryc. 12), fragment tkaniny wełnianej (ryc. 13), nieprzerobionej wełny, zdobiony krążek drewniany, żużle. Cera-mika była ręcznie lepiona i górą obtaczana, prawie wcale niezdobiona. Uderza pra-wie zupełny brak naczyń dwustożkowych.

Niżej wystąpił calec — zielonkawa, torfiasta ziemia z ilkiem, pod nią brunatny torf.

Doskonale warunki konserwacji pozwoliły uzyskać nie tylko świetnie zachowane zabytki drewniane, ale również obfite materiały paleobotaniczne. W warstwach kul-turowych osady znalaziono m. in. b. duże ilości prosa, mniejsze pszenicy i żyta, bobiku celtyckiego, dalej duże ilości orzechów laskowych.

Uzyskano tu również duże ilości materiału paleozoologicznego.



Ujście nad Notecią
Ryc. 8. Nożyk drewniany z osady wczesno-średniow. (Wyk. II, w. IV.)



Warstwy II—IV przedstawiają, jak się zdaje, osadnictwo z IX—1. poł. X w. n. e. (kompletny brak ceramiki całkowicie obtaczanej). Znalaziona w warstwie V ostroga pozwala nam natomiast datować najniższy poziom osadniczy na VII—VIII w. n. e.

Badania w Ujściu rzuciły nowe światło na sprawę kształtowania się stosunków społeczno-gospodarczych w tej części Wielkopolski w momencie poprzedzającym powstanie wieloplemiennego, wczesnofeudalnego państwa polskiego. Świetny stan zachowania obiektu pozwolił wnikać w nieznane dotąd szczegóły dotyczące gospodarki i kultury ludności wczesnopolskiej w tym okresie. Badania wykazały, że w VII—VIII w. n. e. mamy tu do czynienia z wysokim poziomem rozwoju sił wytwórczych i daleko posuniętym procesem rozwarstwienia społecznego. Dostarczyły one zatem nowych argumentów przemawiających za cofaniem początków epoki feudalnej na ziemiach polskich do VII/VIII w. n. e. Odkrycia są tym ciekawsze, że mamy tu do czynienia z terenem peryferycznym: pograniczem plemiennym pomorsko-polańskim. Skłania to do pewnej rewizji dotychczasowych poglądów na kształtowanie się osadnictwa na tzw. rubieżach plemiennych**, zwraca uwagę na problem wpływu na niego plemiennych organizacji państwowych. Odkryte fragmenty wału, wzniesionego być może przez Bolesława Krzywoustego, w trakcie umacniania pogranicznych grodów nadnoteckich, wniosły zarazem zupełnie nowe elementy do naszej dotychczasowej znajomości sztuki wznoszenia umocnień obronnych w Polsce wczesno-średnio-wiecznej.

E. DĄBROWSKI i L. LECIEJEWICZ

** Bardziej szczegółowe rozpatrzenie wyników badań w Ujściu z punktu widzenia problematyki pogranicza plemiennego pomorsko-wielkopolskiego w opracowaniu L. Leciejewicza ukaże się w czasopiśmie *Slavia Antiqua* t. V.

Ujście nad Notecią
Ryc. 12. Przecinak żelazny z osady wczesno-średniow.
(Rów pld. w. V.).