

STANISŁAWA ZAJCHOWSKA

KRAJOBRAZ CZECHOSŁOWACJI I JEGO WALORY TURYSTYCZNE

I. WSTĘP

Polska sąsiaduje z Czechosłowacją na całym południu na przestrzeni 1 310 km¹. Jest to najdłuższa granica lądowa Polski z sąsiednim krajem i stanowi 37% długości ogólnych jej granic. Ma ona wyjątkowe wartości w sensie geograficznym i gospodarczym. Jest granicą przeważnie górską, a więc naturalną, nie budzącą wątpliwości, a stanowiącą naturalne oddzielenie dwóch jednostek politycznych i kulturalnych. Nie jest ona jednakże granicą niedostępną, lecz ma szereg obniżeń, przejść i bram naturalnych, będących od najdawniejszych czasów historycznych miejscami kontaktów i dróg, którymi przenikały wzajemnie wpływy kulturalne i gospodarcze dwóch sąsiadujących narodów słowiańskich.

Nic też dziwnego, że po obu stronach granicy znaleźć można tak wiele podobieństw w typach osadnictwa wiejskiego, w zabudowie miast, w zabytkach, gospodarce, słowem, w krajobrazie przyrodniczym i krajobrazie zagospodarowanym przez człowieka. Różnice zasadnicze znajdujemy raczej głębiej w budowie geologicznej i morfologii terenu, co pociąga za sobą istnienie innych bogactw mineralnych i odmiennego nieco podłoża geologicznego. To, co wniósł człowiek w przeobrażenie przyrody i w budowę swych siedlisk, nosi cechy wielkich podobieństw, wynikłych z pewnych okresów wspólnej historii i analogicznych procesów społeczno-gospodarczych.

Poznanie tego kraju ułatwia Polakowi podobieństwo języka i łatwość porozumienia się z ludźmi. Turystyka wymienna po obu stronach od kilku lat rozwinęła się na szeroką skalę. Wydaje się jednak, że ogół turystyki polskiej po Czechosłowacji cechuje duża powierzchowność, oglądanie kilku wytypowanych przez organizacje turystyczne punktów, z czym idzie w parze pochopne wydawanie sądów i uogólnianie zjawisk, nie mające nic wspólnego ze znajomością tego kraju. Większość turystów polskich nie zna Czechosłowacji, bogactwa jej krajobrazów i zabytków, współczesnej problematyki gospodarczej i kulturalnej. Bogactwo krajobrazów i przejawów kultury jest tutaj wyjątkowe, a zagospodarowanie współczesne na wysokim poziomie.

¹ „Rocznik Statystyczny 1959”; M. Blažek, *Hospodářský Zeměpis Československa*, Praha 1958, na s. 10 podaje długość granicy czechosłowackiej z Polską na 1391 km.

Poniższe uwagi mają na celu zapoznanie czytelnika z problematyką geograficzną i gospodarczą Czechosłowacji i zachęcenie do bliższego zapoznania się z tym interesującym pod każdym względem sąsiednim i braterskim krajem.

II. KRAJOBRAZY

Czechosłowacja składa się z szeregu różnorodnych krain geograficznych, będących wynikiem bogatej przeszłości geologicznej. Jest to kraj mniejszy od Polski, bo ma zaledwie 127 859 km² powierzchni, jednakże pod względem typów krajobrazowych i zmienności ich na niewielkich przestrzeniach przewyższa znacznie Polskę. Tuż obok wysokich, młodych, o ostrym zarysie gór, z malowniczymi dolinami, rozciągają się urodzajne niziny, z którymi tak pięknie kontrastują wysokie góry. To znów falista wyżyna, pocięta licznymi dolinami i otoczona łagodniejszymi szczytami, pokazuje inny, choć niemniej malowniczy krajobraz. W każdym niemal miejscu, gdzieś na horyzoncie widoczne są wyniesienia łańcuchów górskich lub pojedynczych szczytów.

Różnorodność skał zwiększa jeszcze ogromne bogactwo krajobrazów tego kraju. Toteż podróż po Czechosłowacji należy do najbardziej interesujących pod względem geograficznym oraz do najbardziej malowniczych dla każdego turysty. Nie ma tam wielkich przestrzeni jednostajnych nizin polodowcowych, jakie spotykamy na Nizinie Polskiej, choćby na trasie kolejowej Poznań — Warszawa.

Mimo wydłużonego w kierunku równoleżnikowym kształtu, państwo czechosłowackie posiada zwartą budowę wewnętrzną i naturalne granice. Czechosłowacja sąsiaduje z 6 państwami, z którymi długość granic ilustruje poniższa tabela.

TABELA I
Długość granic Czechosłowacji²

Sąsiednie państwo	Granice w km	Granice w ‰
z Polską	1 391	39,1
z Węgrami	679	19,1
z Austrią	570	16,0
z NRD	459	13,0
z NRF	356	10,0
z ZSRR	98	2,8
całość granic	3 553	100,0 ‰

Na obszar Czechosłowacji składają się 3 główne krainy historyczne: Czechy, Morawy i Słowacja, należące pod względem geologicznym do

² Błażek, o. c., s. 10.

dwóch różnych regionów: na zachodzie jest to niższy, zniszczony długą działalnością procesów przyrodniczych i pocięty uskokami Masyw Czeski, a na wschodzie młode, wypiętrzone stosunkowo niedawno, bo w trzeciorzędzie, wysokie pasmo Gór Karpackich. O różnorodności typów krajobrazowych Czechosłowacji świadczy istnienie licznych, odmiennych jednostek orograficznych, oddzielonych od siebie dolinami, obniżeniami, przełęczami itp. Takich jednostek wyróżniono tu 121³.

Masyw Czeski, w środkowej części zwany Wyżyną Czeską, zajmuje zachód kraju, mniej więcej po linię Znojmo—Přerov—Bogumin i posiada w przybliżeniu kształt czworoboczny. Jest to wyżyna o mocno urozmaiconej rzeźbie, z szeregiem pasm wzgórzowych, bruzd i pojedynczych szczytów. Jest ona pocięta licznymi rzekami, tworzącymi głębokie doliny lub nawet przełomy. W pewnych miejscach rozszerzają się one w niziny, jak nad Łabą i Ochrzą. Wnętrze kotliny czeskiej otoczone jest ze wszystkich stron pasmami górskimi, od północnego wschodu Sudetami, od północnego zachodu Rudawami (G. Kruszcowe), od południowego zachodu Lasem Czeskim i Szumawą, od wschodu Wyżyną Czesko-Morawską. Masyw Czeski należy do starych zespołów górskich Europy, powstałych w czasie fałdowania hercyńskiego. Podlegał on w ciągu wielu wieków geologicznych stałemu działaniu niszczącemu, wskutek czego rzeźba jego przybrała łagodniejsze formy, a szczyty obniżyły się. Następnie przez kolejne ruchy wyniesieniowe i działalność wulkaniczną, specjalnie w trzeciorzędzie, rzeźba terenu odnawiała się. Formy krajobrazowe zmieniły się również wskutek silnej erozji rzek, które na Wyżynie Czeskiej spływają ze wszystkich stron z terenów nadgranicznych gór ku środkowi. Wody te zebrane przez Łabę przebijają się ku północnemu zachodowi przez Góry Děčinské, tworząc jeden z najbardziej malowniczych przełomów rzecznych. Wypreparowane partie skał piaskowcowych o oryginalnych kształtach zwą się tu „Czeską Szwajcarią”.

Masyw Czeski jest niezwykle urozmaiconą jednostką geologiczną, zbudowaną ze starych skał algonckich i wczesnopaleozoicznych. Na wyższe partie składają się zlepieńce, łupki, wapienie, na głębsze warstwy — granity, syjenity i skały pokrewne. Część utworów starszych, tworząca głębsze pokłady, została przekształcona na łupki. Powierzchniowe utwory młodsze, w postaci zwietrzelin lub skał osadzonych przez późniejsze morza i jeziora, są mniej odporne. Część z nich została przez wody płynące z terenów wyższych zniesiona i osadzona w obniżeniach⁴. Odbywające się tu

³ J. Kuchař, Novější snahy o vymezení orografických celků ČSR, „Kartografický přehled” 1955, nr 2—3.

⁴ J. Nowakówna, Notatki o zarysie geologii Czech i Moraw, maszynopis, 1959 r.

w trzeciorzędzie ruchy tektoniczne pocięły teren na szereg rowów i brył, które, jak np. Rudawy, zostały ponownie wydźwignięte do góry. Natomiast rowy i zagłębienia wypełniły się wodą, która osadzała tam muł, ily, piaski, gliny. Fałdowanie trzeciorzędowe ożywiło również działalność wulkaniczną,



Ryc. 1 Fantastyczne formy wietrzenia skał w Górach Dęčínskich tzw. Czeskiej Szwajcarii

specjalnie w miejscach największych uskoków, na brzegach wyniesionych gór bryłowych. Pozostałością tego są liczne skały wulkaniczne i bogactwa mineralne Rudaw.

W tym okresie zaczęły się wylaniać z morza Karpaty, a silne ruchy boczne spowodowały sfałdowanie się osadów morskich i ich przewalenie ku północy (płaszczowiny). Powstało pasmo Karpat wygięte łukiem ku północy. Pasma to zaczyna się od łańcucha Małych Karpat na południowym zachodzie nad Dunajem i ciągnie się przez całą Słowację, południową Polskę i Rumunię na południowy wschód.

Pojedyncze łańcuchy Karpat mają różną budowę i skład petrograficzny. Zewnętrzne łańcuchy zbudowane są z fliszu, a więc stosunkowo młodych morskich utworów, piaskowców i zlepieńców, przemieszanych z utworami ilastymi i łupkami. Wewnętrzne Karpaty składają się ze skał starych —

granitów i innych skał krystalicznych, dalej z młodszych utworów, osadowych, najczęściej wapieni i dolomitów. Na samym południu występują trzeciorzędowe skały andezytowe⁵.

Słowackie Karpaty posiadają dużą względną wysokość i wznosząc się ponad nizinne otoczenie tworzą wyjątkowo malowniczy krajobraz. Najważniejszymi łańcuchami Karpat począwszy od południowego zachodu i zewnętrznej strony łuku są: Małe Karpaty, przechodzące w małym odcinku poza Dunaj, Białe Karpaty, Jaworniki, Mała i Wielka Fatra, Tatry Wysokie i Niżne Tatry, Góry Lewockie, Czerchowskie, i Słańskie, Wyhorlat, a od strony wewnętrznej łuku — Rudawy Słowackie, Góry Sztiawnickie, Wyżyna Krupińska i Kras Słowacki.

W młodszym trzeciorzędzie powstało między Karpatami a Masywem Czeskim obniżenie wypełnione morzem. Również we wnętrzu łuku Karpat, na miejscu dzisiejszych nizin naddunajskich, istniało wówczas rozległe jezioro. Mamy dziś na tym miejscu niziny z utworami piaszczystymi, ilastymi i marglami, najurodzajniejsze tereny Moraw i południowej Słowacji.

Główny zatem zarys ukształtowania powierzchni kraju dokonał się przed epoką czwartorzędową. Brak tu tego czynnika twórczego większej części powierzchni Polski, jakim był u nas lądolód skandynawski. Zlodowaceni podlegały jedynie Tatry Wysokie i Niskie oraz Karkonosze, gdzie lokalne wysokogórskie lodowce pozostawiły ślady w rzeźbie tych gór. Lądolód skandynawski przedostał się w swym najstarszym i najdalszym ku południowi zasięgu językiem poprzez Bramę Morawską i doszedł aż do Noveho Jičina, około 40 km w głąb Moraw⁶. Pozostawił tu nieco utworów polodowcowych w postaci piasków z glazami i gdzieś tam glinę morenową.

Dużej działalności rzeźbiącej dokonały w krajobrazie liczne i obfitujące w wodę rzeki, znosząc równocześnie z wyższych terenów materiał skalny i zasypując nim obszary niższe.

Ukształtowanie powierzchni w Czechosłowacji różni się od Polski nie tylko większą różnorodnością krajobrazową, zmieniającą się nawet na małej przestrzeni, oraz różną przeszłością geologiczną, ale również o wiele większą wysokością kraju. Wysokości te rozłożone są w całym kraju (tabela II).

Tabela ta doskonale charakteryzuje różnice między starym Masywem Czeskim a młodymi górami Słowacji. Widoczna jest tu wyraźnie całkowita wyżynność Masywu Czeskiego. Blisko 80% tego obszaru posiada wysokość pomiędzy 200—600 m n.p.m., a nieznaczna jedynie część, bo 4,7% schodzi

⁵ Blažek, o. c., s. 13, 14.

⁶ Nowakówna, o. c.

TABELA II

Wysokości bezwzględne w Czechosłowacji w ‰ w stosunku do powierzchni całego kraju⁷

Wysokości	Cały kraj	Kraje czeskie	Kraje słowackie
niziny do 200 m npm	11,78 ‰	4,71 ‰	23,15 ‰
wysokości 200—600 m	67,19 ‰	78,71 ‰	48,62 ‰
wysokości 600—1000 m	18,33 ‰	15,53 ‰	22,87 ‰
ponad 1000 m	2,70 ‰	1,05 ‰	5,36 ‰

poniżej 200 m. Również niewielka część gór czeskich wznosi się powyżej 600—1000 m (15‰), a tylko 1‰ osiąga wysokość powyżej 1000 m. W przeciwieństwie do Masywu Czeskiego, młode góry Słowacji charakteryzują wyższe wzniesienia, aż 22,87‰ powierzchni stanowią góry od 600—1000 m, a przeszło 5‰ osiąga wysokości powyżej 1 000 m. Prócz tego w Słowacji na południu, nad Dunajem i jego dopływami ciągnie się rozległa nizina, czego niewiele jest w Czechach. Toteż teren, niższy od 200 m, przekracza 23‰ powierzchni Słowacji. Tu spotykamy największe kontrasty poziomów w całym państwie. Mianowicie Nizina Naddunajska tuż na granicy z Węgrami leży na wysokości 95 m npm, a najwyższy szczyt Wysokich Tatr w Słowacji Gerlach osiąga 2 663 m. Średnia wysokość całego kraju wynosi 470 m, średnia Czech 465 m, Słowacji 478 m.

Z odmiennym rozłożeniem wysokości w Czechach i w Słowacji wiąże się różnorodny klimat i sieć rzeczna tych części Republiki, ich zasiedlenie i gospodarka. Czechosłowacja leży w klimacie przejściowym między klimatem morskim-atlantyckim a klimatem kontynentalnym. Wskutek otoczenia Wyżyny Czeskiej przez góry oraz wskutek dużych wysokości Słowackich Karpat, utrudniających docieranie wiatrów północnych i zachodnich w głąb kraju, różnorodność klimatyczna jest tu duża. Do najcieplejszych terenów ČSR zaliczyć można południowe niziny naddunajskie i zachodnie niziny słowackie. Średnia roczna temperatura wynosi tam 10,5° C. Najniższą średnią roczną temperaturę posiadają oczywiście góry, i to im są one wyższe, tym temperatura jest niższa. Śnieżka w Karkonoszach ma średnią temperaturę roczną około 0° C (1 603 m npm), a Gerlach w Tatrach —6° C (2 663 m npm).

Klimat Czechosłowacji jest dla rolnictwa korzystny. Zima jest na ogół łagodna, większość obszaru, z wyjątkiem terenów górskich, ma w styczniu średnią temperaturę nie niższą —4° C. Lata są tu ciepłe, temperatura lipca wynosi ponad 20° C, okres wegetacyjny z temperaturą ponad 10° C trwa specjalnie długo. Ta cecha klimatu pozwala na uprawę wielu roślin użyt-

⁷ Blažek, o. c., s. 15.

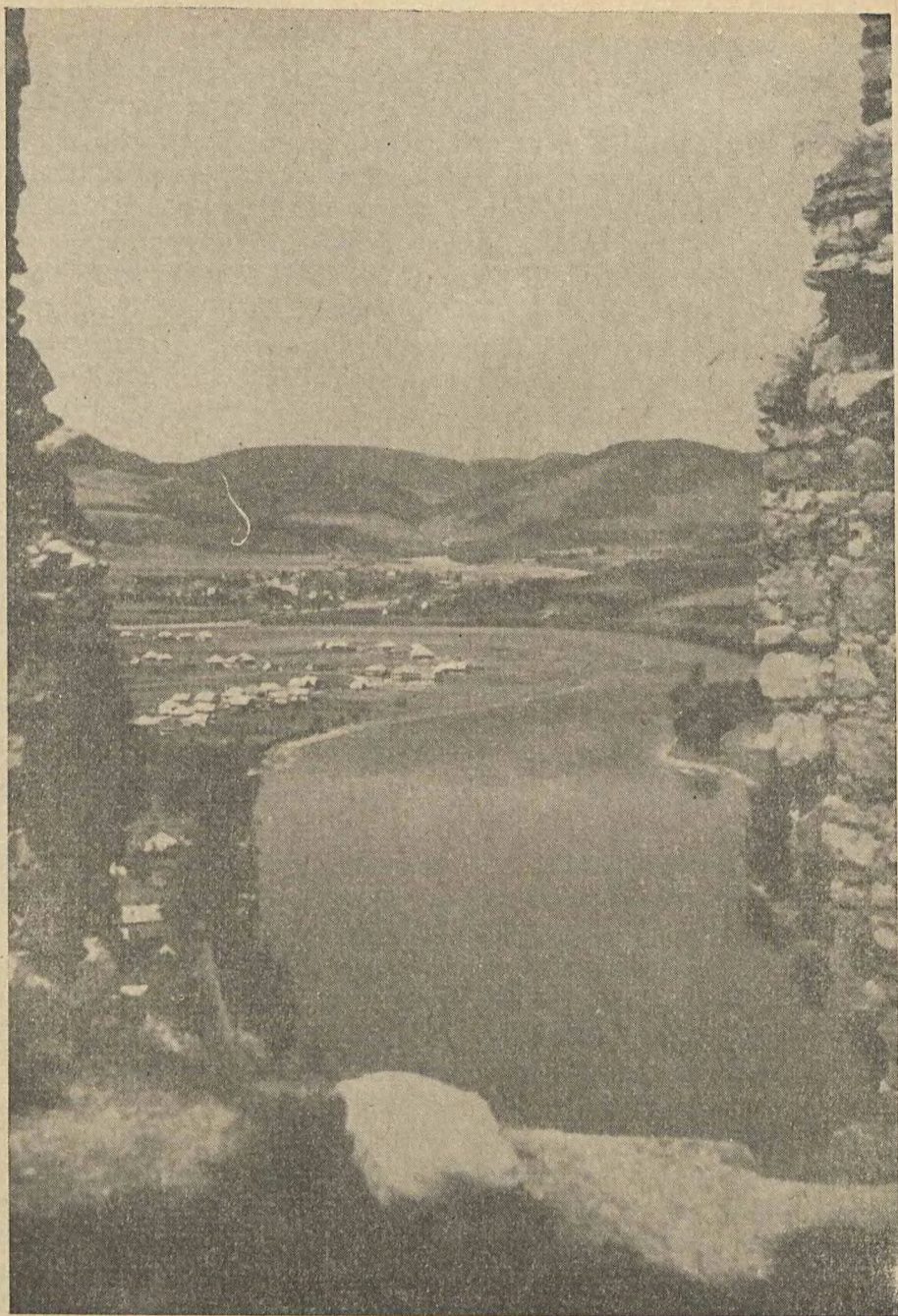
kowych, wymagających ciepłych warunków klimatycznych. Opady atmosferyczne są dla rolnictwa również dostateczne, wynoszą one przeciętnie 600—800 mm rocznie. Rozłożone są dla upraw roślinnych korzystnie, tj. najwięcej deszczów spada w okresie wzrostu roślin. Niedostatek opadów odczuwają obszary przylegające bezpośrednio do gór, które zatrzymują większą ilość wilgoci. Tak więc susze okresowe trafiają się na nizinie nad Ohrzą, zasłoniętej Rudawami i Górami Doupowskimi, dalej w południowych Morawach osłoniętych Wyżyną Czesko-Morawską. Stosunkowo suche są również niziny w zachodniej Słowacji. Mają one około 400—500 mm rocznego opadu. Największe opady przypadają na tereny wysokogórskie, których strome ściany wystawione są na działanie wilgotnych wiatrów zachodnich. Do nich należą: część Karkonoszy, śląsko-morawskie Beskidy, Niskie i Wysokie Tatry i Fatra⁸.

Klimat Czechosłowacji, a specjalnie jego wilgotność, mają wpływ na stosunki wodne. Państwo to leży na głównym dziale wodnym europejskim. W związku z tym na terenie tego kraju, z wyjątkiem Dunaju, znajduje się jedynie górny bieg wielkich rzek, jak Łaby i Odry. Z tej przyczyny Czechosłowacja, mimo że ma gęstą sieć rzeczną, nie może rozwinąć naliczyć żeglugi na rzekach. Całe niemal Morawy i Słowacja objęte są rzekami wpadającymi do Dunaju. Do największych należą rzeki: Morawa, Wag, Hron, Ipola i dopływy Cisy. Jest to więc zlewisko Morza Czarnego. Jedynie na północy mała część Moraw wraz z Odrą i jej dopływami Ostrawicą i Olzą, a część Spisza z Popradem wchodzi już na teren zlewiska bałtyckiego.

Dunaj stanowi południową granicę między Słowacją a Austrią i Węgrami. Wpływa on na teren Słowacji w miejscu swego przełomu przez Małe Karpaty pod Dziewinem i na południe od Bratysławy granica przechodzi na prawy brzeg rzeki, zajmując tu część niziny nadrzecznej. Od miejscowości węgierskiej Rajka, aż do Szob u ujścia rzeki Ipoli, granica państwa przechodzi Dunajem. Zatem całe niemal Morawy i Słowacja posiadają skłon ku południowi i po tym skłonie płyną w głębokich i malowniczych dolinach wszystkie rzeki do Dunaju.

Wyżyna Czesko-Morawska jest wewnętrznym działem wodnym między Morawami i Słowacją, należącymi do dorzecza Dunaju, a historycznymi Czechami, które odwadnia Łaba i liczne jej dopływy. Łaba wypływając z Karkonoszy przechodzi przez północną część Czech, przez ich najniższą partię, nazywaną Niziną Połabską, i przebiwszy się przez Średniogórze Czeskie i Góry „Děčínské Stěny” wchodzi na teren Niemieckiej Republiki

⁸ Blažek — C. Votruba, *Hospodářský zeměpis Sovětského Svazu a Československa*, Praha 1958, s. 85.



111 Ryc. 2 Widok na dolinę rzeki Wąg z zamku Strečno k. Żiliny

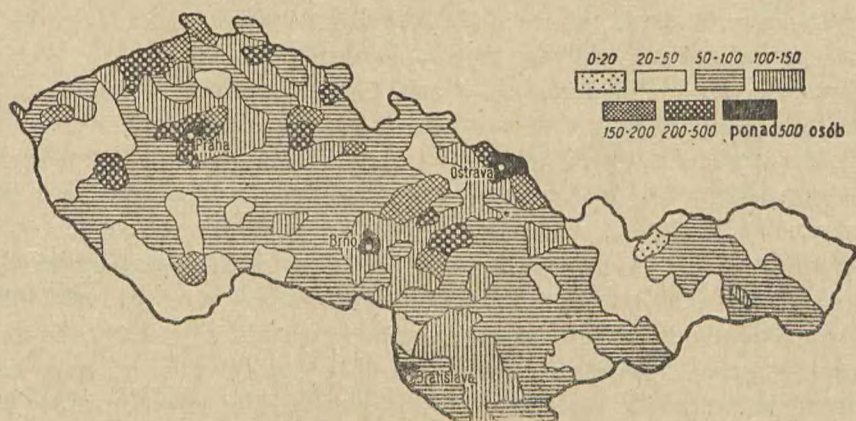
fot. T. Lijewski

Demokratycznej. Najważniejsze dopływy przyjmuje z lewej strony. Są to płynące z głębi wyżyny i z gór otaczających ją od południa rzeki: Wełtawa z Sazawą i Berounką oraz Ohrza. Mimo pewnych okresowych niedoborów w opadach i zasobach wodnych, rzeki Czechosłowacji wykazują korzystny bilans wodny, który umożliwia budowę zapór i elektrowni.

III. CZŁOWIEK I JEGO GOSPODARKA

Ludność Czechosłowacji wynosiła w r. 1958 13 470 000 mieszkańców. Ogromna większość przypadała na Czechów i Słowaków (94,3%), a jedynie znikomy procent na mniejszości narodowe (Węgrzy, Polacy, Niemcy, Ukraińcy). Czesi stanowili 66,9% ludności, Słowacy 27,4%. Gęstość zaludnienia jest nieco wyższa niż w Polsce, bo wynosi przeciętnie 105 ludzi na km²⁹. Ponieważ jednak wielkie partie gór są w swych wyższych częściach niezamieszkałe, tym większe skupienia ludności gromadzą się w dolinach, na nizinach, w obszarach wysoko uprzemysłowionych. Toteż spotykamy tu duże kontrasty w gęstości zaludnienia. Największe zagęszczenie ponad 500 ludzi na 1 km² znajduje się w okolicach Pragi, Ostrawy, Berna i Bratysławy. Następną grupą zagęszczenia to 200—500 ludzi na km². Takie obszary znajdują się w zagłębiu węglowym Rudaw, na Pódsmudeci, w okolicy Pilzna, Pragi, Pardubic, Ostrawy i we wschodnich Morawach.

Natomiast rzadkie zaludnienie poniżej 50 ludzi na km² spotyka się w górach wschodniej i północnej Słowacji oraz w górach południowych



Ryc. 3 Gęstość zaludnienia (wg Błažka i Votrubea)

i południowo-zachodnich Czech¹⁰. Gęstość zaludnienia wiąże się też z wysokością. Niższe partie wyżyn i niziny są gęściej zaludnione. Im wyżej

⁹ Błažek, o. c., s. 51.

¹⁰ O. c., s. 52.

się wznosimy, tym zaludnienie staje się rzadsze. Większość osiedli gromadzi się poniżej 600 m n.p.m., a powyżej 700 m mieszka już tylko 1/100 ludności ČSR. Wiąże się to z zasięgiem kultur rolnych. W Karkonoszach uprawa jęczmienia udaje się do wysokości 850 m, w Tatrach do 1 100 m, ziemniaki w Karkonoszach do 950 m, w Tatrach do 1 200 m. Powyżej 1 000 m w zasadzie nie ma już stale zamieszkałych osad rolniczych. Ponad tą granicą upraw rolnych, prócz nielicznych rozproszonych zagród wiejskich, znajdujemy jedynie osady turystyczne, schroniska i okresowo zamieszkałe szałas i tzw. „budy”. W Słowacji powyżej tej wysokości znajduje się 2 627 km² powierzchni, w Czechach 827 km².

Większość osad wiejskich i miejskich znajduje się w Czechach, mniej w Słowacji. W całej ČSR jest około 60 000 osad wiejskich, w tym 45 000 przypada na Czechy, a jedynie 15 000 na Słowację.

Są to wsie o różnorodnych kształtach i wielkości, małe w górach i obszarach leśnych, czasem nawet przysiółki lub rozproszczenia. Spotykamy tu również wielkie skupienia zagród, dochodzące do dużych rozmiarów. W sąsiedztwie przemysłowych krain częste są osiedla rozproszone.

W r. 1956 było w ČSR 14 246 gmin, z tego 3 366 w Słowacji. Przeciętnie jedna gmina liczyła 933 mieszkańców. Za gminę wiejską uważa się tu miejscowość, której ludność na ogół nie przekracza 2 000 mieszkańców i zajmuje się przede wszystkim rolnictwem. Większość gmin wiejskich jest raczej mała, liczy poniżej 500 mieszkańców. Zdarzają się jednak gminy, których ludność spada poniżej 100. Również wśród mieszkańców małych miast spotkać można przewagę zajęcia rolniczego¹¹.

Ludność wsi w ČSR zmniejsza się na korzyść ludności miejskiej, proces urbanizacyjny postępuje stale w miarę coraz większego uprzemysłowienia i mechanizacji rolnictwa. Wędrowność ludności ze wsi do miast jest tu znany zjawiskiem. Mimo to przeważa jeszcze nieco ludność wsi. W r. 1955 w miastach mieszkało 2/5 ludności, w tym ponad 40% w Czechach, ponad 30% w Słowacji. W tym roku było w ČSR 233 miast¹². W dalszym ciągu powiększa się ilość miast, a ludność starych miast stale wzrasta. Toteż budowa dzielnic mieszkaniowych w miastach stała się tu bardzo pilną. Niemal w każdym mieście buduje się duże kolorowe bloki mieszkalne w otoczeniu zieleni lub rozległe dzielnice willowe. Większość miast to stare ośrodki miejskie o tradycjach feudalnych, z dobrze zachowanymi najstarszymi, pełnymi zabytków i ciasno zabudowanymi centrami oraz z silnie

¹¹ O. c., s. 63.

¹² W ČSR pojęcie miasta jest statystyczne. W każdej miejscowości istnieją „Miejscowe Rady Narodowe”, bez zróżnicowania na miejskie i wiejskie. Za miasto uważa się miejscowość liczącą ponad 5 000 mieszkańców.

rozbudowaną dzielnicą przemysłową z XIX i XX w. i nowymi dzielnicami mieszkaniowymi z okresu powojennego.

Nowe miasta, które rozwinęły się z dawnych wsi na skutek wybudowania tam obiektów przemysłowych lub powstania większych skrzyżowań kolejowych, mają charakter i sylwetkę zupełnie inną niż stare zabytkowe miasta. Skupiają się one wokół Pragi i w obszarach górniczych. Przeważa w nich zabudowa parterowa.

Sieć miejska, z wyjątkiem największych skupisk w okręgach przemysłowych, rozłożona jest dosyć równomiernie po kraju, co sprzyja również dalszemu równomiernemu rozwojowi przemysłu, dobrej organizacji sieci handlowej, szkolnictwa i innych placówek kulturalno-oświatowych. Najwięcej miast skupia się w Czechach środkowych i w południowo-zachodnich Morawach. Słowacja posiada jeszcze zbyt rzadką sieć miast, co jest dziedzictwem słabej gospodarki tego kraju w okresie kapitalizmu.

W ČSR przeważają małe miasta, poniżej 20 000 mieszkańców. Prócz tego istnieje tu wiele osad typu na pół miejskiego liczących od 2 000 do 5 000 mieszkańców. Osady te mają charakter przemysłowy, czasem są to stare miasteczka o na wpół rolniczym charakterze.

W Czechosłowacji istnieje również trudny do rozwiązania problem dojazdów do pracy, zwłaszcza wokół Pragi i innych wielkich i przemysłowych miast. Mimo że Czechosłowacja należy do najbardziej uprzemysłowionych państw Europy, nie posiada ona wielkiej ilości dużych miast. Jedyne 5 miast można zaliczyć do tej grupy: Pragę (987 tys. w r. 1958), Berno (304 tys. w r. 1957), Ostrawę (220 tys. w r. 1957), Bratysławę (242 tys. w r. 1957) i Pilzno. Do największych miast przekraczających 50 000 ludności, należą: Koszyce, Olomuniec, Liberec, Ústi n. Ł., Czeskie Budziejowice, Gottwaldov, Hradec, Králové, Pardubice. Średnich miast liczących od 20 do 50 tysięcy jest w Czechosłowacji 34. Nowym miastem, powstałym już po wojnie, jest Havířov pod Ostrawą.

Czechosłowacja pod względem administracyjnym podzielona jest na 19 województw (*kraj*), tworzących również pewnego rodzaju jednostki geograficzne i gospodarcze, zarządzane przez rady narodowe (*Krajský Národní Výbor — KNV*). Praga i Bratysława są wydzielonymi miastami na prawach województwa. Województwa dzielą się na kilka lub kilkanaście powiatów (*okres*), a te z kolei na gminy (*obec*)¹³.

Czechosłowacja należy do najsilniej uprzemysłowionych państw świata. Blisko 2/5 zawodowo czynnych pracuje w przemyśle. Przemysł jest też

¹³ Jeszcze w 1960 r. ma nastąpić reforma podziału administracyjnego, w której zamiast krajów ma powstać około 10 „obwodów” (oblasti), a liczba powiatów ma być zmniejszona.

podstawą gospodarki tego państwa. W pierwszym okresie powojennym położono głównie nacisk na rozwój przemysłu ciężkiego i środków produkcji. Stanowił on w końcu 1957 r. 57,4% całkowitej wartości produkcji przemysłowej.

Cały przemysł jest w rękach państwa, niektóre działy drobnego przemysłu są uspołecznione. Większa część rzemiosła zorganizowana jest również w spółdzielniach. W dalszym ciągu przeprowadza się modernizację przemysłu i koncentrację małych zakładów w większe zespoły. W przedsiębiorstwach, które posiadają więcej niż 500 pracowników, zatrudnionych



Ryc. 4 Surowce mineralne (wg Błażka)

- | | |
|--------------------|---|
| 1. węgiel kamienny | 5. rudy żelaza |
| 2. węgiel brunatny | 6. złoża innych rud metalu |
| 3. gaz ziemny | 7. surowce ceramiczne i szklarskie |
| 4. ropa naftowa | 8. złoża pozostałych surowców mineralnych |

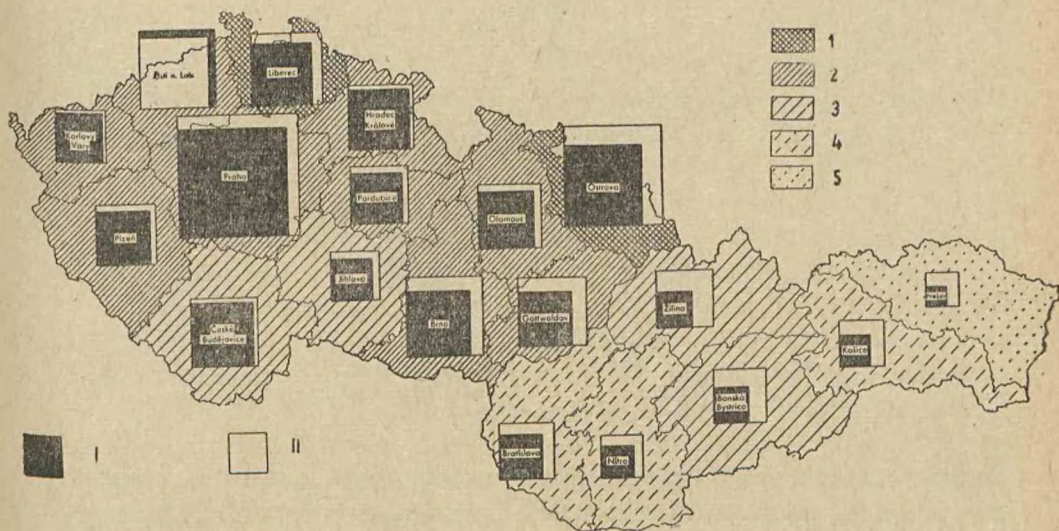
jest niemal 75% zawodowo czynnych w przemyśle. Pozwala to na wprowadzenie nowych maszyn i na zwiększenie wydajności zakładów oraz poprawę jakości produkcji.

Większość przemysłu opiera się na własnych surowcach, których w Czechosłowacji jest wielkie bogactwo (p. mapa surowców). Górnictwo węglowe i energetyka stanowią jeden z podstawowych działów gospodarki. Najważniejsze zagłębie węgla kamiennego znajduje się koło Ostrawy, a węgla brunatnego pod Rudawami w okręgu Ústí n. L., mniejsze w południowej Słowacji. Nieco ropy naftowej wydobywa się w południowych Morawach i południowo-zachodniej Słowacji.

Wyjątkowe znaczenie dla przemysłu ma rozwój energetyki. Produkcja energii elektrycznej opiera się nadal przede wszystkim na węglu brunatnym i kamiennym, mieści się ona zatem głównie w pobliżu tych surowców, tj. w okręgu rudawskim i ostrawskim. Równolegle idzie rozwój energetyki, oparty na budowie coraz to dalszych zapór wodnych. Rzeki czeskie i słowackie, płynąc po terenie mocno urozmaiconym, często w głębokich dolinach, nadają się do budowy zapór wodnych i elektrowni. Rozbudowa starych elektrowni i budowa nowych dostarcza tyle prądu, że można było zelektryfikować niemal wszystkie miejscowości. W roku bieżącym mają być zaopatrzone w prąd wszystkie osiedla.

Wydobycie rud metali i hutnictwo należy również do podstawowych działów gospodarki. Koncentruje się ono u stóp Rudaw, w okręgu praskim, pilźnieńskim, ostrawskim i w środkowej Słowacji.

Opierając się na wyżej wymienionych podstawach surowcowych rozwija się przemysł maszynowy i chemiczny z głównymi ośrodkami w środkowych Czechach, środkowych i północnych Morawach i w zachodniej Słowacji, a przemysł chemiczny wokół Pragi, Ostrawy, Berna. Do najważniejszych gałęzi przemysłu lekkiego zaliczyć należy tu przemysł tekstylny,



Ryc. 5 Rozwój przemysłu w Czechosłowacji (wg Błażka)
Na 1000 mieszkańców w r. 1955 przypadło:

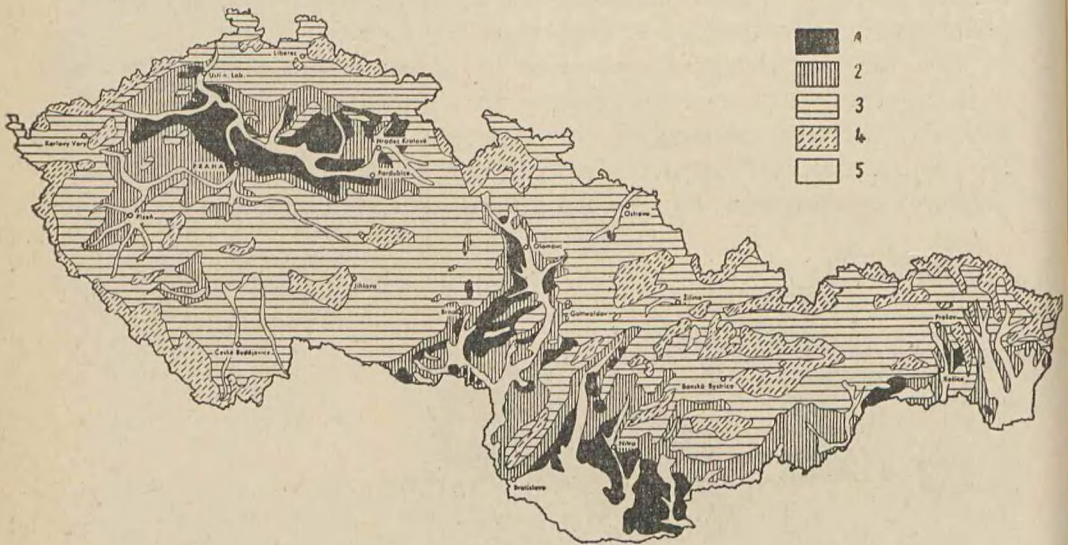
1.	ponad 20 osób	pracujących	w	przemysle
2.	12—20	„	„	„
3.	10—12	„	„	„
4.	5—10	„	„	„
5.	3—5	„	„	„

I. zatrudnienie w przemyśle (bez rzemiosła) w końcu 1946 r.

II. zatrudnienie w przemyśle (bez przemysłu drobnego, o znaczeniu lokalnym) w r. 1955.

odzieżowy, skórzany, szklarski, ceramiczny, porcelanowy, poligraficzny, filmowy itd. Główne okręgi przemysłu tekstylnego i odzieżowego mieszczą się w północnych Czechach, środkowych Morawach i północno-zachodniej Słowacji. Przemysł drzewny związany jest terenowo z obszarami zalesionymi gór północnych Rudaw i Karkonoszy, z Morawami i Słowacją środkową. Dobrze rozwinięty przemysł spożywczy, oparty na miejscowych surowcach rolniczych, rozwinięty jest w całym kraju, przede wszystkim w Czechach środkowych i południowych, na całych Morawach i w południowo-zachodniej Słowacji.

Rolnictwo w Czechosłowacji ma doskonałe podstawy rozwoju w do-
brych na ogół glebach i ciepłym klimacie. By sprostać potrzebom coraz to



Ryc. 6 Gleby (wg Blažka)

- | | |
|----------------------------|------------------------------|
| 1. czarne ziemie i rędziny | 3. gleby biellicowe |
| 2. gleby brunatne | 4. gleby górskie-szkieletowe |
| 5. gleby aluwialne | |

bardziej rozwijającego się przemysłu, trzeba było nastawić rolnictwo tego kraju na intensywną gospodarkę i wysoką towarowość. Przeprowadzono specjalizację upraw, a organizacja rolnictwa w spółdzielniach (nie-
mal wszystkie gospodarstwa są uspołecznione) oraz w gospodarstwach pań-
stwowych pozwala na szybkie unowocześnianie rolnictwa i planową
produkcję.

W 1956 r. użytki rolne zajmowały 58,0% powierzchni kraju, lasy 33,7%,
a stawy rybne 0,4%, ponad 7% przypadało na zabudowę, drogi i nieużytki.

W użytkach rolnych 69% zajmują ziemie orne. Są one nierównomiernie rozłożone w poszczególnych okręgach gospodarczych. Np. na Nizinie Połabskiej, w środkowych Morawach i w południowo-zachodniej Słowacji ziemia orna zajmuje ponad 70% ogólnej powierzchni, natomiast okręgi górskie Słowacji mają zaledwie 10% powierzchni zajętej pod uprawę.

W drodze racjonalizacji upraw wydzielono, na podstawie rodzaju gleb, klimatu i innych warunków środowiska, specjalne rejony gospodarki rolnej. Całą Czechosłowację podzielono na 4 główne rejony upraw, dla których użyto określeń od charakterystycznych roślin dla danego rejonu. Są to: 1) rejony upraw kukurydzy, 2) buraka cukrowego, 3) ziemniaków i 4) rejon upraw górskich. Na poszczególne rejony, charakteryzujące gospodarke rolną w ČSR, przypada następująca ilość powierzchni:

TABELA III

Rejony upraw w Czechosłowacji w % ogólnej powierzchni¹⁴

Typ gospodarczy	ČSR	Czechy	Słowacja
kukurydziany	11,2 %	2,8 %	24,7 %
buraczany	21,4 %	24,3 %	16,7 %
ziemniaczany	50,6 %	60,6 %	34,7 %
upraw górskich	16,8 %	12,4 %	23,9 %

Poszczególne rejony charakteryzują się następującymi cechami:

1) Rejon kukurydziany zajmuje przede wszystkim teren równiny do wysokości 200 m npm. Ma klimat suchy i ciepły, średnia roczna temperatura wynosi powyżej 9°C, a opad roczny około 500—550 mm. Przeważają tu czarnoziemy nadające się do uprawy kukurydzy, pszenicy, jarzyn, częściowo buraka cukrowego. Mieści się w południowych Morawach, południowo-zachodniej, południowej i południowo-wschodniej Słowacji.

2) Rejon buraczany jest terenem lekko falistym do wysokości 350 m npm. Posiada względnie ciepły klimat o temperaturze rocznej 8—9°C, z opadem rocznym około 600 mm. Gleby są tu brunatne, częściowo czarnoziemy i rędziny. Nadaje się do uprawy pszenicy, jęczmienia, buraka cukrowego i innych roślin przemysłowych, jak chmiel i cykorja. Nadaje się specjalnie do rozwoju sadownictwa i warzywnictwa. Rejon ten zajmuje obszar Połabia, niziny nad dolną i środkową Ohrzą i szerokie doliny na Morawach.

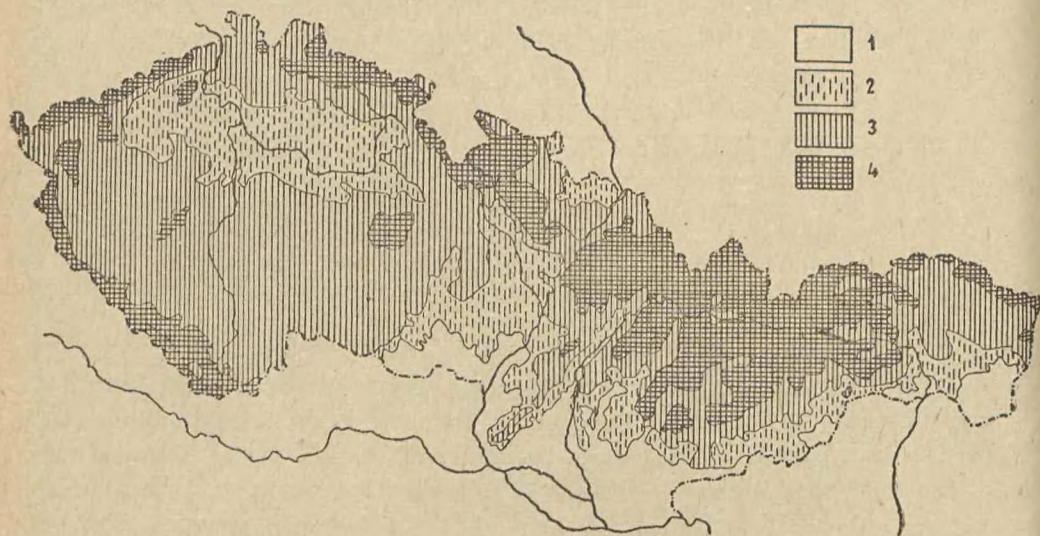
3) Rejon ziemniaczany zajmuje w Czechosłowacji największą część użytków rolnych. Obejmuje tereny wzniesione od 350—500, niekiedy do 750 m npm. Średnia temperatura roczna wynosi ok. 6,5°C, roczny opad

¹⁴ O. c., s. 159.

ok. 800 mm. Z gleb przeważają tu bielice, a więc gleby słabsze. Są one w $\frac{1}{3}$ porośnięte lasem. Najwięcej uprawia się w tym rejonie ziemniaków, żyta i roślin pastewnych.

4) Rejon upraw górskich zajmuje obszary powyżej 550 m, z czego 45% pokrywa las, a $\frac{1}{5}$ powierzchni przypada na pastwiska. Uduje się tu jedynie uprawa ziemniaków, owsa i żyta. Do tych rejonów rolniczych należą zbocza Szumawy, Karkonoszy i większa część północnej i północno-zachodniej Słowacji.

Na wzmiankę zasługuje uprawa winnej latorośli, która ma w tym kraju dużą tradycję. Największe obszary jej uprawy znajdują się w południo-



Ryc. 7 Rejony upraw rolnych (wg Blažka).

1. rejony z przewagą uprawy kukurydzy
2. rejony z przewagą uprawy buraków cukrowych
3. rejony z przewagą uprawy ziemniaków i żyta
4. rejony gospodarki górskiej

wych Morawach oraz w południowej i południowo-zachodniej Słowacji, szczególnie na wschodnich i południowych stokach Małych Karpat.

Hodowla bydła postawiona jest w Czechosłowacji wysoko i w dostatecznej mierze zaspokaja potrzeby rynku wewnętrznego. Największe obszary jej hodowli mieszczą się w północnych, północno-zachodnich i południowych Czechach i na północnym zachodzie Moraw. W Słowacji rozwija się również chów bydła, szczególnie w częściach górskich. Chów nierogacizny rozłożony jest na ogół równomiernie po całym kraju, ze specjalnym nasileniem wokół okręgów przemysłowych, na południu Moraw i w środ-

kowych Czechach. Z hodowli koni znane są obszary środkowych Moraw, zachodniej Słowacji, jak również Hana na Morawach i kraj nitrzański w Słowacji. Czechy mają dawną tradycję hodowli ryb, a to specjalnie w części południowej. Pszczelarstwo rozwija się w południowych Czechach i południowej Słowacji¹⁵.

IV. TURYSTYKA

Rozmaitość krajobrazowa, bogactwo przejawów kultury w postaci zabytków wszelkiego rodzaju, począwszy od wczesnego średniowiecza aż do czasów najnowszych, oraz doskonale zagospodarowanie kraju daje Czechosłowacji wyjątkowe walory turystyczne. Tak piękno widoków górskich, jak wysokiej klasy zabytki w miastach, czy choćby słynne uzdrowiska, stawiają Czechosłowację pod względem turystyki w rzędzie najciekawszych krajów w Europie.

Turystyka stanowi w ČSR niepośledni dział dochodu gospodarki narodowej. Ma ona zresztą w tym kraju długą tradycję. O dobrym zrozumieniu korzyści materialnych i propagandowych przez władze czechosłowackie świadczy choćby dobrze urządzona sieć hoteli i schronisk turystycznych tak w miastach, miasteczkach, jak i w terenach górskich. Dobrze zorganizowane są również restauracje, bufety czy stołówki we wszystkich miejscowościach turystycznych. Doskonale przedstawia się komunikacja, informacja turystyczna, mapy i przewodniki, które wszędzie można nabyć. Słowem, każdy zwiedzający, stosownie do swoich możliwości finansowych i zainteresowań, znajdzie tu wszelkie ułatwienie w realizacji własnych planów turystycznych.

Turystykę po tym kraju podzielić można na kilka typów: a) turystykę górską, nizinną i wodną, b) zwiedzanie miast i zabytków, c) zwiedzanie uzdrowisk, d) zwiedzanie okręgów i obiektów przemysłowych, e) udział w imprezach kulturalnych czy gospodarczych.

a) Do najbardziej uczęszczanych terenów górskich należą Tatry Wysokie, objęte konwencją turystyczną polsko-czechosłowacką, która ułatwia każdemu turyście polskiemu przebywanie w Tatrach Słowackich przez 6 dni i poznanie najwyższego łańcucha Gór Karpackich nie tylko od strony polskiej, lecz i słowackiej. Pas turystyczny obejmuje prócz gór również miejscowości letniskowe i turystyczne podtatrzańskie. Do niemniej ciekawych i pięknych krajobrazowo należą Tatry Niżne i Mała oraz Wielka Fatra, z doskonale zorganizowanymi schroniskami i trasami turystycznymi. Literatura turystyczna dotycząca tych łańcuchów jest bardzo do-

¹⁵ O. c., s. 159 i n.



Ryc. 8 Wysokie Tatry — Zbójnicka Chata w Dolinie Zimnej Wody.

kładna, opracowane są poszczególne trasy turystyczne, doliny, nie tylko w opisie, lecz i w mapkach i szkicach¹⁶.

Interesującymi i uczęszczanymi są również inne łańcuchy Karpat, jak Beskidy Śląsko-Morawskie, Góry Strażawskie, Małe i Białe Karpaty, Rudawy Słowackie i Kras Słowacki, czy wreszcie ciągnące się pomiędzy nimi głębokie doliny rzek: Orawy, Hronu, Nitry, Wagu z malowniczo sterczącymi na skałach licznymi zamkami czy ruinami zamków. Do atrakcji turystycznych należą m. in. jaskinie wapienne z bogactwem form nacieków skalnych, doskonale przygotowane dla turystyki, jak np. w Tatrach Bielskich Jaskinie Bielskie, w Niżnych Tatrach Jaskinie Demerowskie, czy Domica w Krasie Słowackim.

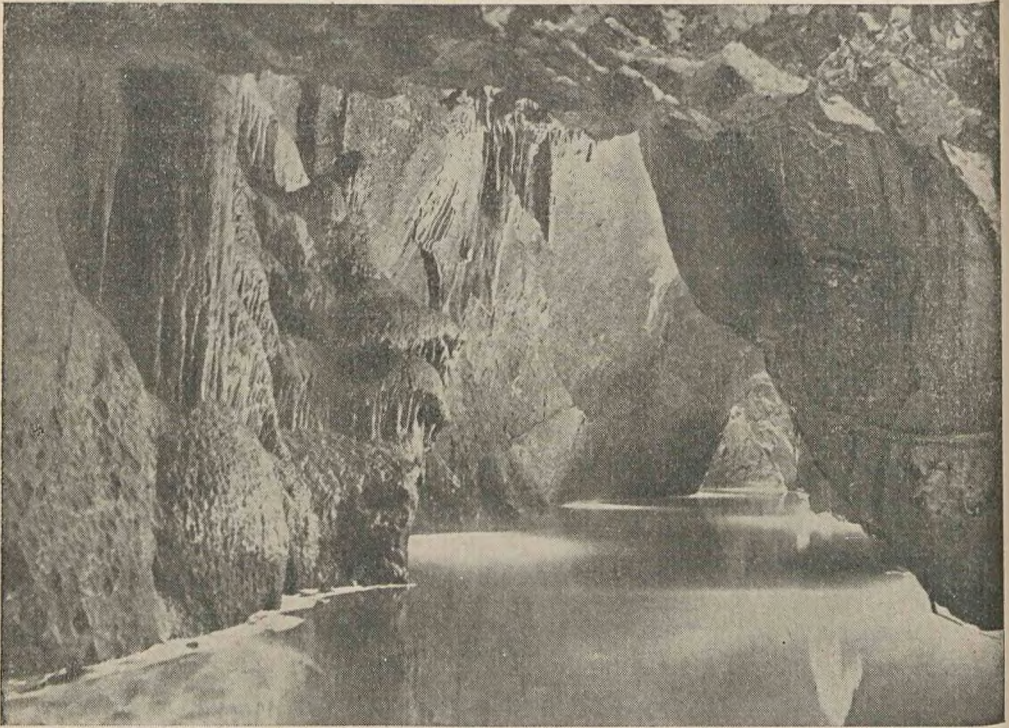
Rozmaitość krajobrazowa wszystkich łańcuchów karpaccich jest ogromna, a możliwości gradacji trudnych, czy łatwych wycieczek są duże. To samo dotyczy turystyki narciarskiej. Najważniejszą jednak zaletą tych gór jest ich rozległość, która pozwala na swobodne rozejście się turystów krajowych, czy zagranicznych oraz wczasowiczów po rozległych terenach górskich. Dla zilustrowania dużego ruchu turystycznego i wczasowego podać można, że np. w r. 1956 w organizowanych przez związki zawodowe wczasach i wycieczkach wzięło udział w ČSR około pół miliona osób, w tym większość miejsc odwiedzanych przypadała na tereny górskie¹⁷.

Morawy posiadają również ciekawe i piękne obszary turystyczne. Do najbardziej znanych należy Morawski Kras, położony na północ od Berna, ze słynnymi grotami i rzeką Punkwą, płynącą w odcinkach pod ziemią. Ciekawe są również we wschodniej części Moraw góry Chřiby i wreszcie na południu Wzgórza Pawłowskie z licznymi zamkami i ruinami. Do wyjątkowo pięknych należą głębokie, przepaściste doliny rzek na południu. Dyja przedziera się z Wyżyny Czesko-Morawskiej ku południowi tworząc tu wąską dolinę. Widok z wysoko położonego pięknego miasta Znojma na tę rzekę, płynącą w dole pomiędzy ciemnymi od lasów ścianami, należy do najpiękniejszych. Urok tych dolin i rzek powiększają jeszcze liczne jeziora zaporowe, wypełniające taflą wodną nieraz wiele kilometrów doliny. Piękne jest takie jezioro na rzece Orawie, na granicy polskiej, na Wagu, na Svratce pod Bernem, na Dyji, na Wełtawie i innych rzekach Czech i Słowacji. Wyżyna Czesko-Morawska posiada w swej części północnej w Žďárskich Vrhach i w leżących na południu Jihlavských Vrhach również interesujące i urozmaicone krajobrazy.

¹⁶ Patrz w dziale ocen i omówień „Przeglądu Zachodniego” notatkę o wydawnictwach turystycznych tatrzańskich.

¹⁷ Blažek, o. c., s. 16.

W samych Czechach, tak we wnętrzu wyżyny, jak i w otaczających ją górach, znaleźć można wielką różnorodność krajobrazową i duże możliwości turystyczne. Najbardziej ucieszczanymi są Karkonosze, Děčínské Stěny



Ryc. 9 Rzeka Punkwa, płynąca częściowo pod ziemią w jaskiniach Krasu Morawskiego.

z przełomem Łaby, średniogórze Czeskie, wreszcie Rudawy i Szumawa. Rezerваты przyrodnicze w ČSR są liczne, obejmując łącznie obszar ok. 170 000 ha. Do najważniejszych należą: Tatrzański Park Narodowy, dalej park w Jesionikach i Karkonoszach, Czeskie Średniogórze i wiele innych¹⁸.

b) Turystyka górska wiąże się w pewnym stopniu i ze zwiedzaniem zamków rozsianych wyjątkowo licznie po całym kraju. Zamki te od gotyckich, poprzez renesansowe, barokowe, rokokowe do klasycystycznych i nierzadkich neogotyckich, wzorowanych na gotyku angielskim, są w wielu wypadkach dobrze zachowane i wykorzystane na muzea, biblioteki, siedziby rad narodowych (np. Mikulov w południowych Morawach), na schroniska czy hotele. Zachowało się też wiele ruin obronnych zamków, zdobiących malowniczo skały w górach czy wznoszących się ponad doli-

¹⁸ Blažek, o. c., s. 40.

nami rzek. Wysokiej klasy artystycznej są również liczne pałace, przeważnie barokowe, wykorzystane na cele społeczne i kulturalne.

Do wyjątkowych atrakcji Czechosłowacji należą zabytkowe miasta, z Pragą na czele. Wiele z nich zachowało nie tylko średniowieczne rozplanowane centrum, ale i większość budowli. Toteż władze Czechosłowacji uznały je w całości za zabytkowe i miasta te podlegają specjalnej opiece. Jest ich 37. Należą do nich: Praga, Kutná Hora, Czeskie Budziejowice, Český Krumlov, Jindřichův Hradec, Třeboň, Prachatice, Tábor, Domažlice, Litomyśl, Jihlava, Telč, Znojmo, Mikulov, Ołomuniec, Bratysława, Lewocza, Kieżmarek, Bańska Bystrzyca, Cheb i szereg innych, mniej znanych¹⁹.

c) Czechosłowacja posiada liczne uzdrowiska z cennymi wodami mineralnymi. Rozsiane są one po całym kraju, większość znajduje się na północy i zachodzie. Wiele uzdrowisk ma sławę światową, datującą się od kilku wieków. Do najznamienitszych należą w Czechach: Karłowe Wary, Mariańskie Łaźnie, Františkovy Lázně, Jachimów, Cieplice, Jánské Lázně, Podjebrady, na Morawach: Lázně Jeseník i Luhačovice, w Słowacji: Pieszczany, Trenčianske Teplice, Smokowiec, Tatrzńska Łomnica. Największą sławą cieszą się gorące źródła w Karłowych Warach, Mariańskich Łaźniach, radocynne wody w Jachimowie i siarczane gorące źródła w Pieszczanach.

d) Wysoki poziom uprzemysłowienia ČSR, wysoka technika, ściągają do tego kraju wielu specjalistów w poszczególnych dziedzinach. Warto zobaczyć czeskie i słowackie osiągnięcia czy to w dziedzinie gospodarki przemysłowej, czy rolnej. Ciekawym jest zespół hutniczo-maszynowy Ostrawy z nowo wybudowanymi rozległymi dzielnicami mieszkaniowymi. Średnie i wielkie miasta, jak Praga, Berno, Bratysława, posiadają całe zespoły obiektów przemysłowych, godnych zwiedzenia.

Uspółdzielczona gospodarka rolna ma wiele nowych osiągnięć, z którymi warto się zapoznać, np. walka z rozwiewaniem suchej gleby w południowych Morawach, czy specjalizacja warzywnicza lub innych upraw.

e) Czeskie międzynarodowe imprezy kulturalne czy gospodarcze znane są w szerokim świecie i corocznie ściągają do Pragi, Berna czy Bratysławy wielkie rzesze turystów i znawców. Do najważniejszych należą Praska Wiosna (*Pražské Jaro*), słynny festiwal muzyczny, oraz Międzynarodowe Targi w Bernie.

¹⁹ O. c., s. 63.