

POLSKA GRUPA ETNICZNA W KANADZIE

1. KANADA JAKO TEREN IMIGRACYJNY

Wychodźstwo zarobkowe do Kanady zawsze w dziejach polskiej emigracji ekonomicznej było ważnym, choć nigdy głównym, nurtem wychodźczym. Mimo geograficznego sąsiedztwa ze Stanami Zjednoczonymi, a więc z obszarem, na którym już przed I wojną światową zgromadziła się ponad milionowa rzesza polskich emigrantów¹, Kanada pozostawała na uboczu od szlaku wędrówek tysięcy ludzi pochodzących z ziem polskich. Nigdy też liczebność czy natężenie fali imigracji polskiej na teren Kanady nie osiągnęły tak wysokiego poziomu, jaki charakteryzował do roku 1914 imigrację polską na obszar Stanów Zjednoczonych.

Po I wojnie światowej nastąpiła zasadnicza zmiana kierunków głównych szlaków migracji europejskiej. Przede wszystkim, na skutek zachwiania ogólnoświatowej koniunktury gospodarczej, czołowy importer siły roboczej z lat przedwojennych — Stany Zjednoczone, poważnie ograniczyły imigrację na swój teren. W związku z tym, a także na skutek zubożenia państw, będących głównymi eksporterami rąk do pracy (co przy drożyznie komunikacji było niezmiernie istotne) straciły na znaczeniu szlaki zamorskie. Jedynie emigracja z W. Brytanii nadal kierowała się przeważnie na tereny za Atlantykiem².

¹ Obliczanie liczby Polaków zamieszkałych w Stanach Zjednoczonych napotyka na szereg trudności. Niedokładności amerykańskich statystyk imigracyjnych, niski stopień uświadomienia narodowego polskich imigrantów — to dwie główne, choć nie jedyne przyczyny tych trudności. Toteż w dotychczasowych próbach ustalenia liczby osób zamieszkałych na terenie Stanów Zjednoczonych, a pochodzących z ziem polskich, przyjmuje się wielkości szacunkowe. Np. M. Kiełczewska-Zalewska, A. Bonasewicz, w pracy pt. *Rozmieszczenie Polaków za granicą (Problemy Polonii Zagranicznej, t. 1, 1960, s. 13)* podają, iż w latach 1899 - 1924 przybyło do Stanów Zjednoczonych 1 437 120 Polaków. Obliczenia J. Okołowicza znacznie od tego szacunku odbiegają: w latach 1901 - 1910 miało wyjechać z ziem polskich do Stanów Zjednoczonych 873 669 osób, a w latach 1904 - 1913 aż 1 009 054. Globalną liczbę ludności polskiego pochodzenia w tym kraju wspomniany autor szacował na 3 063 000 osób (por. J. Okołowicz, *Wychodźstwo i osadnictwo polskie przed wojną światową*. Warszawa 1920, ss. 24, 26 - 27, 36 - 37).

² Por. B. Thomas, *Migration and Economic Growth. A Study of Great Britain and the Atlantic Economy*. Cambridge 1954, ss. 266, 276 (tabele 78 i 88).

Tylko częściową rekompensatą za ograniczenie możliwości wychodźstwa zarobkowego za ocean było powstanie stosunkowo chłonnego rynku pracy w Europie. Francja, intensywnie odbudowująca zniszczenia wojenne, a jednocześnie cierpiąca na znaczny ubytek mężczyzn, była w stanie zatrudnić część nadwyżki rąk do pracy z innych państw europejskich. Ogólnie jednak, nie były to ilości zbyt duże — w każdym razie daleko mniejsze niż wynosiła faktyczna nadwyżka siły roboczej w Europie³.

Wśród wielu zróżnicowanych czynników, wywołujących emigrację ekonomiczną, warunkujących liczebność i natężenie strumienia emigrantów, a także wpływających na kierunek głównych nurtów wychodźczych w danym okresie, niepoślednią rolę odgrywa teren imigracyjny⁴. Łatwość zdobycia pracy, wysokość możliwych do uzyskania zarobków, chłonność rynku pracy — to czynniki, które charakteryzują teren imigracyjny z ekonomicznego punktu widzenia i jednocześnie określają jego przydatność dla kierujących się w jego stronę ruchów migracji zarobkowej.

Łatwo zauważyć, iż wymienione wyżej czynniki są cechami charakterystycznymi dla terenów lub państw znajdujących się w fazie rozwoju gospodarczego. Stagnacja lub kryzys ekonomiczny, nawet jeśli są krótkotrwałe, powodują zjawiska odwrotne, a więc zanik popytu na siłę roboczą, zmniejszenie chłonności rynku pracy — w przypadkach skrajnych teren imigracyjny zamienić się może w teren emigracyjny⁵.

³ Według szacunku ekonomistów, w samej tylko Polsce liczba tzw. ludności zbędnej wynosiła około 3 do 5 milionów osób czynnych zawodowo: por. M. Stańczyk, *Przeludnienie agrarne w Polsce kapitalistycznej*. „Ekonomista” nr 1/1955, s. 106. Według szacunków Z. Ludkiewicza, *Podręcznik polityki agrarnej*. Warszawa 1932, t. 1, s. 88, na wsi polskiej nadmiar ludności w r. 1921 przekraczał 2 mln osób. Z. Landau, J. Pański, E. Strzelecki (*Bezrobocie wśród chłopów*. Warszawa 1939, s. 146), opierając się na obliczeniach Instytutu Gospodarstwa Społecznego wskazywali, że około 2,4 mln osób może natychmiast opuścić wieś polską bez konieczności zmiany sposobu gospodarowania. Natomiast w całym okresie międzywojennym z Polski do Francji emigrowało netto 400 tys. osób, nie wliczając w to około 100 tys. grupy tzw. Westfalaków: H. Janowska, *Polska emigracja zarobkowa we Francji w latach 1919 - 1939*. Warszawa 1964, s. 79.

⁴ W tym miejscu ograniczymy się tylko do przedstawienia najważniejszych cech terenu emigracyjnego, zgadzając się, że czynnik demograficzny — przeludnienie oraz czynnik ekonomiczny — zacofanie gospodarcze stanowią zasadnicze cechy terenu emigracyjnego. Wydaje się, że lapidarna uwaga anonimowego pamiętnikarza: „Brak chleba i pracy — oto główne powody, które z nas robią dobrowolnych banitów” (*Pamiętniki emigrantów, Francja*. Warszawa 1939, s. 300) stanowi odpowiedź na stwierdzenie: „Prężność emigracyjna w Polsce jest tak duża, że zaczyna pokonywać przeszkody i trudności wytworzone przez kryzys i obostrzenie przepisów imigracyjnych” (M. Pankiewicz, *Problem emigracyjny w Polsce*. Warszawa 1935, s. 18).

⁵ Np. w latach światowego kryzysu gospodarczego (1931 - 1936) bilans polskiej emigracji do Francji był ujemny. Około 69 tysięcy osób więcej reemigrowało w

W drugiej połowie XIX w. oraz w pierwszych latach wieku XX, w państwach obu kontynentów amerykańskich podejmowano — z różnym rozmachem i z różnymi skutkami — akcję kolonizowania bezludnych, czy też prawie bezludnych, obszarów. Przedsięwzięcie to wymagało zaangażowania siły roboczej w ilościach znacznie przewyższających miejscowe rezerwy. Z Europy zaczęły napływać fale emigrantów. Do schyłku XIX w. emigracją do Ameryki Północnej i Południowej objęte zostały wszystkie narody europejskie. Zyski, choć niejednakowe, związane z przepływem nadwyżek siły roboczej z jednego rynku pracy na drugi, czerpał zarówno teren imigracyjny, jak i emigracyjny. Oczywiście, teren imigracyjny zyskiwał znacznie więcej, eksploatując obcą siłę roboczą, niż teren emigracyjny, pozbywający się nadwyżek rąk do pracy, w zamian za pewne kwoty przesyłek pieniężnych, nadsyłanych przez emigrantów rodzinnom⁶.

Od schyłku pierwszej połowy XIX w. celem wędrówki licznych rzesz Europejczyków stał się teren Stanów Zjednoczonych. Jednakże już od początku XX stulecia chłonność amerykańskiego rynku pracy zaczęła się wyczerpywać. Ponadto, rozwijające się związki zawodowe protestowały przeciwko sprowadzaniu do kraju tanich robotników cudzoziemskich. W tej sytuacji rząd amerykański rozpoczął ograniczanie imigracji metodami administracyjnymi, zamykając możliwość wjazdu do Stanów Zjednoczonym ludziom, mogącym stać się „uciążliwymi dla dobroczynności społecznej”⁷. Ograniczenia te stały się z czasem skutecznym narzędziem tamowania napływu do Stanów Zjednoczonych imigrantów z krajów środkowo- i wschodnioeuropejskich. Zauważyć jednak trzeba, że zachwiania koniunktury gospodarczej przyczyniały się do zmniejszenia fali imigracyjnej znacznie skuteczniej⁸, niż zakazy rządu amerykańskiego.

tym czasie z Francji, niż do niej z Polski emigrowało: por. „Statystyka Pracy” z 1/1939.

⁶ Pieniężne przesyłki od emigrantów traktował L. Caro (*Emigracja i polityka emigracyjna ze szczególnym uwzględnieniem stosunków polskich*, Poznań 1914), jako jeden z największych zysków płynących dla państwa popierającego emigrację: *ibidem, passim*. Nieco mniejsze znaczenie przypisywał przesyłkom pieniężnym J. Piekałkiewicz, *Znaczenie emigracji dla bilansu płatniczego Polski*. „Kwartalnik Naukowego Instytutu do Badań Emigracji i Kolonizacji” t. 1/1927, ss. 81 - 89 oraz t. 1/1928, ss. 150 - 155.

⁷ Por.: J. Okołowicz, *Wychodźstwo i osadnictwo polskie*, *op. cit.*, s. 69.

⁸ Por.: J. Okołowicz, *Wychodźstwo i osadnictwo polskie*, *op. cit.*, s. 32 (wykres); B. Thomas, *Migration and Economic Growth*, *op. cit.*, ss. 282 - 286, tabele 92 - 96, podają liczby imigrantów, przybywających do Stanów Zjednoczonych z W. Brytanii, Niemiec, Irlandii, Skandynawii oraz innych państw europejskich. W zestawieniach charakterystyczne jest to, że w odpowiedzi na kryzys gospodarczy r. 1907,

Kanada wkroczyła na drogę systematycznej kolonizacji i zagospodarowywania rozległych terytoriów znacznie później, niż jej południowy sąsiad — później też zaczął się rozwijać kanadyjski przemysł. Jeszcze w r. 1870 poza zasięgiem kolonizacji znajdowały się żyzne i bogate obszary stepowe, na których w przyszłości powstały prowincje: Manitoba, Saskatchewan, Alberta⁹. Odkupienie przez dominialny rząd kanadyjski z rąk *Hudson Bay Company* obszarów leżących na zachód od ówczesnej prowincji Ontario oraz podjęcie gigantycznego przedsięwzięcia — budowy linii kolejowej z Ontario do Kolumbii Brytyjskiej, tzw. *Canadian Pacific Railway*¹⁰, dało początek szerszemu ruchowi kolonizacyjnemu oraz rozwojowi kanadyjskiego przemysłu — głównie gałęzi pracujących dla potrzeb budowanych kolei.

Stosunkowo słabo zaludniona Kanada nie była w stanie obyć się bez cudzoziemskich robotników. Natomiast mała atrakcyjność Kanady jako terenu imigracyjnego, przynajmniej w pojęciu części Europejczyków¹¹,

w dwóch następnych latach obniżał się poziom imigracji do Stanów Zjednoczonych, aby dopiero w 1910 r. ponownie wzrosnąć.

⁹ Wschodnią granicę Manitoby wytyczano w 1884 i 1912 r.; w 1882 r. powstały na obszarze prerii dystrykty: Assiniboia, Saskatchewan, Alberta i Athabaska, z których w 1903 powstały prowincje Saskatchewan i Alberta: por. H. Champion, *Expansion ... „from sea to sea”*. W: *Canada: One Hundred, 1867-1967*. Ottawa 1967, ss. 20 - 25.

¹⁰ Lata 1880 - 1910 przeszły do historii Kanady pod nazwą *the age of railway building*. Por. *Our History*. Ottawa 1966, s. 69.

¹¹ Emigracja zarobkowa nie jest w swym założeniu bezpowrotna. Wyjątek stanowi emigracja rolno-osadnicza. Emigranci najczęściej poszukują pracy, która umożliwia łatwy dorobek. Pracą taką jest zajęcie w mieście. Podane niżej zestawienie liczby imigrujących z Europy do Kanady w latach 1891 - 1908 stanowi ilustrację, jak kształtowała się imigracja do obu państw, a pośrednio i ilustrację, jak wzrastała popularność Kanady:

Imigracja z Europy do:

Lata	USA (w tys.)	Kanady (w tys.)	Lata	USA (w tys.)	Kanady (w tys.)
1891	579	82	1900	446	42
1892	533	31	1901	500	36
1893	479	30	1902	702	89
1894	241	21	1903	894	139
1895	315	19	1904	759	131
1896	285	17	1905	986	141
1897	209	22	1906	1136	212
1898	254	32	1907	1220	272
1899	335	45	1908	331	143

Źródło: B. Thomas, *Migration and Economic Growth*, op. cit., s. 312, tabela 112; W. H. Agnew, *The Canadian Mosaic*. W: *Canada: One Hundred, 1867-1967*, op. cit., s. 99.

sprawiła, iż fala imigracji do tego kraju przybierać zaczęła na sile dopiero w pierwszych latach bieżącego stulecia. Jako moment zwrotny w rozwoju ruchu imigracyjnego na teren Kanady przyjmuje się rok 1896¹², kiedy do władzy doszedł liberalny rząd z Wilfridem Laurierem na czele. W rządzie tym tekę ministra spraw wewnętrznych piastował Clifford Sifton, zwolennik przeprowadzenia szybkiej i intensywnej akcji kolonizacyjnej. Z jego to właśnie inicjatywy rząd zawarł umowę z kilkoma kompaniami okrętowymi na werbowanie i przywóz z Europy imigrantów, a jednocześnie podjęto akcję wytyczania tzw. *homesteadów* — około 64 hektarowych działek ziemi, które za stosunkowo niewielką opłatą i na dość dogodnych warunkach sprzedawano osadnikom¹³. Nie oznaczało to jednak, aby Kanada stała się dzięki tym przedsięwzięciom atrakcyjniejszym terenem imigracyjnym dla Europejczyków, niż Stany Zjednoczone. Główne rzesze poszukujących pracy nadal migrowały do USA¹⁴.

2. PERIODYZACJA IMIGRACJI DO KANADY

Rok 1896 niewątpliwie stanowi w dziejach imigracji na teren Kanady moment zwrotny, choć jednocześnie podkreślić trzeba dyskusyjność tej daty. Jest to bowiem cezura oparta wyłącznie na przesłankach natury ściśle formalnej. Niemniej wydaje się, iż za przyjęciem r. 1896 jako cezury w dziejach imigracji kanadyjskiej przemawia fakt, iż rząd Lauriera był pierwszym, który zajął się problemem kolonizacji Kanady, nadając imigracji ramy organizacyjne. Od r. 1896 wszystkie kolejne rządy kanadyjskie musiały już — w ten lub inny sposób — ustosunkowywać się zarówno do samego zjawiska imigracji, jak i do wszelkich konsekwencji płynących z faktu zamieszkania i współżycia ze sobą na jednym obszarze państwowym wielu grup etnicznych, tworzących wspólnie zaczął narodu kanadyjskiego.

Przyjęcie wskaźników ilościowego napływu imigrantów na teren Kanady jest zbyt dyskusyjne i mniej jednoznacznie określa moment zwrotny w dziejach imigracji do tego kraju, niż kryterium ściśle formalne. Jednak wskaźniki te pozwalają na dokonanie umownej periodyzacji dziejów imigracji do Kanady w okresie — od r. 1896 do czasów współczesnych.

¹² Por. W. Turek, *Poles in Manitoba*. Toronto 1967, ss. 1-2: autor przyjmuje tę datę również jako początek dla imigracji z ziem polskich.

¹³ R. Kutylowski, *Polityka emigracyjna Kanady*. „Kwartalnik Naukowego Instytutu do Badań Emigracji i Kolonizacji”, t. I/1926, s. 39; J. Okołowicz (*Wychoźstwo i osadnictwo polskie*, *op. cit.*, s. 142) wyliczył natomiast, że mimo pozorów, warunki nabycia ziemi nie były dla polskiego chłopca wcale tak bardzo dogodne.

¹⁴ J. Okołowicz, *op. cit.*, ss. 32 i 136-137.

a) FALE IMIGRACYJNE

Od r. 1896 do r. 1907 włącznie imigracja na teren Kanady, z niewielkimi wahaniami (patrz wykres I), wykazywała tendencję wzrastającą, osiągając w r. 1913 swój rekordowy poziom. W roku tym imigrowało do Kanady ponad 400 tysięcy osób¹⁵. Już nigdy później w Kanadzie nie zanotowano tak dużej liczby imigrantów w skali jednego roku.

W r. 1914 nastąpiło wyraźne załamanie się ruchu imigracyjnego. W latach 1915 - 1918 imigrowało do tego kraju łącznie tylko 210 tysięcy osób: najwięcej — bo prawie 73 tysiące — w r. 1917, najmniej w 1915 r.

W pierwszych dwóch latach powojennych — w 1919 i 1920 r. — imigracja zaczęła ponownie wykazywać tendencje wzrostowe, lecz dopiero od r. 1925 narastać zaczęła kolejna fala, której szczyt przypadł na r. 1928. W ciągu czterech kolejnych lat nastąpił gwałtowny spadek liczby imigrujących — i to do tak niskiego poziomu, jak w pierwszych trzech latach istnienia kanadyjskiego dominium, a więc w latach 1867 - 1870. Na tym też poziomie, wahającym się w granicach kilkunastu tysięcy osób rocznie, utrzymała się imigracja do Kanady aż do r. 1944 włącznie.

W okresie po 1945 r. zaobserwować można kilka następujących po sobie fal imigracji do Kanady. „Przybór” pierwszej z nich rozpoczął się już w r. 1945, a w r. 1948 przybyło do Kanady ponad 125 tysięcy osób. W 1953 r. zanotowano w Kanadzie przyjazd ponad 195 tysięcy imigrantów, czyli największą ich liczbę od 1913 r. W następnych jednak latach, aż do roku 1961, trend imigracyjny obniżał się, mimo iż w 1957 r. imigrowało na teren kanadyjski aż 282 tysiące ludzi. W ciągu lat 1962 - 1967 zauważyć się daje ponowny wzrost imigracji. W 1967 r. przybyło do Kanady blisko 223 tysiące imigrantów¹⁶. W następnych latach liczby imigrantów zanotowane przez statystyki kanadyjskie wskazywały na „odpływ” tej trzeciej, po II wojnie światowej, fali imigracyjnej.

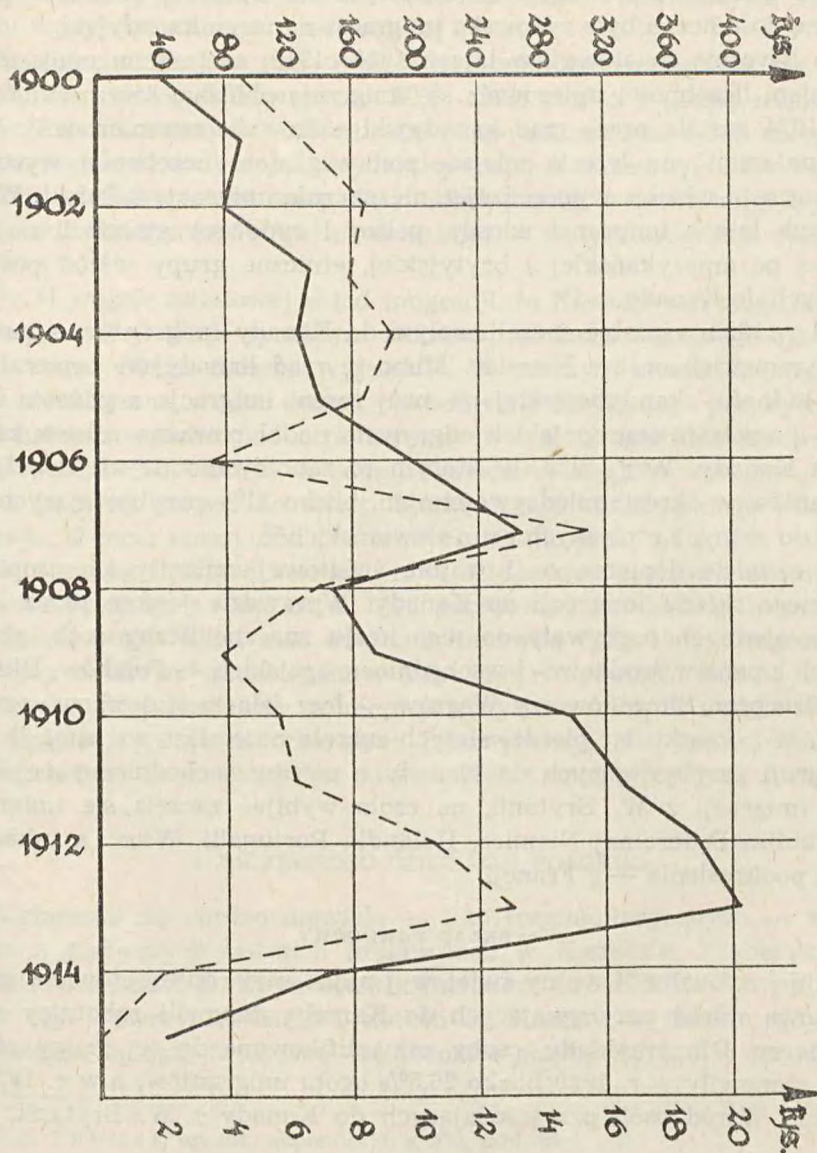
b) SKŁAD ETNICZNY

W interesującym nas okresie 1900 - 1965 główny strumień imigracji napływa do Kanady z W. Brytanii oraz ze Stanów Zjednoczonych. Do r. 1947 włącznie imigracja z tych dwóch państw stanowiła ponad połowę ogółu przybywających do tego kraju. Zauważyć jednak trzeba, że obie te grupy były bardzo złożone pod względem etnicznym.

Przed I wojną światową notowano także znaczny napływ do Kanady imigrantów pochodzących z terenów Europy środkowej i wschodniej, a więc: Polaków (w latach 1901 - 1904 trzecie miejsce pod względem liczebności), Ukraińców (trzecie miejsce w latach 1911 - 1912), Rosjan

¹⁵ W. H. Agnew, *op. cit.*, s. 99.

¹⁶ *Canada Year Book 1970/1971*, s. 264.



U w a g a: we wszystkich wykresach linia ciągła oznacza ogół imigracji lub ludności Kanady, linia przerywana odnosi się do grupy polskiej.

WYKRES 1: Imigracja do Kanady w l. 1900 - 1915

(trzecie miejsce pod względem liczebności w r. 1913). Ponadto przed I wojną dość liczna była żydowska imigracja na teren kanadyjski.

Po I wojnie światowej, w latach 1918 - 1919, na trzecim miejscu pod względem liczebności uplasowała się imigracja chińska, która jednak już w r. 1924 została przez rząd kanadyjski całkowicie ograniczona¹⁷. W r. 1920 natomiast na trzecie miejsce pod względem liczebności wysunęła się imigracja włoska, wyprzedzając nieznacznie imigrację z Polski. W następnych latach imigranci włoscy, polscy i żydowscy stanowili najliczniejsze, po amerykańskiej i brytyjskiej, etniczne grupy wśród przybywających do Kanady.

Od r. 1923 wzrastać zaczął napływ do Kanady imigrantów z państw skandynawskich oraz z Niemiec. Mimo iż rząd kanadyjski popierał napływ ludności skandynawskiej na swój teren, imigracja z państw środkowo- i wschodnioeuropejskich odgrywała nadal poważną rolę w zaludnianiu Kanady. W r. 1928, w którym to zanotowano największą liczbę imigrantów w okresie międzywojennym, blisko 21% przybywających należało do różnych etnicznych grup słowiańskich¹⁸.

W zasadzie dopiero po II wojnie światowej zmieniły się proporcje etnicznego składu imigracji do Kanady. Wprawdzie jeszcze przez kilka lat powojennych napływały do tego kraju znaczne liczby osób, pochodzących z państw środkowo- i wschodnioeuropejskich — Polaków, Ukraińców, Czechów, Słowaków czy Węgrów — lecz fala ta stosunkowo szybko ustała. W początku lat pięćdziesiątych zaczęła natomiast wzrastać liczebność grup przybywających do Kanady z państw zachodnioeuropejskich. Obok imigracji z W. Brytanii, na czoło wybijać zaczęła się imigracja z Republiki Federalnej Niemiec, Holandii, Portugalii, Włoch a także, co godne podkreślenia — z Francji.

c) SKŁAD ZAWODOWY

Aż do wybuchu II wojny światowej najliczniej reprezentowaną grupę zawodową wśród przybywających do Kanady stanowili robotnicy rolni i farmerzy. Dla przykładu, osoby zakwalifikowane do tej grupy zawodowej stanowiły w r. 1920 blisko 26,5% ogółu imigrantów, a w r. 1921 — 27,7%¹⁹. Wśród osób przyjeżdżających do Kanady z W. Brytanii, far-

¹⁷ Por. *Rapport de la Commission royale d'enquête sur le bilinguisme et le biculturalisme*. Livre IV: *L'apport culturel des autres groupes ethniques*. Ottawa 1970, s. 30 (dalej cyt.: *Rapport de la Commission*, IV); także W. H. A g n e w, *op. cit.*, s. 89.

¹⁸ Ogólna imigracja w tym roku wynosiła 166 783 osoby, w tym: Bułgarów — 265, Polaków — 8 319, Rosjan — 957, Czechów i Słowaków — 5 534, Ukraińców — 16 039, Jugosłowian — 4377 (por. W. H. A g n e w, *op. cit.*, s. 99).

¹⁹ *Canada Year Book* 1921, s. 129.

merzy i robotnicy rolni stanowili w r. 1928 aż 32,7⁰/₀ mężczyzn, a 21,3⁰/₀ ogółu brytyjskich imigrantów powyżej 17 lat ²⁰.

Na drugim miejscu pod względem liczebności znajdowała się grupa robotników wykwalifikowanych. W r. 1921, razem z grupą robotników nie wykwalifikowanych stanowili oni grupę nieznacznie tylko ustępującą imigrantom zaliczonym jako robotnicy rolni i farmerzy. Zdecydowanie rolniczy charakter zachowały do r. 1939 przede wszystkim grupy imigrantów z Europy środkowej i wschodniej — w tym imigracja ukraińska i polska ²¹.

Po II wojnie światowej skład imigracji do Kanady pod względem zawodowym uległ dość wyraźnym zmianom. Holenderska imigracja rolnicza stanowi swego rodzaju wyjątek ²². W pewnym sensie zmiany takie były nieuchronne, a to z dwóch powodów: 1) do Kanady przybywać zaczęli ludzie z wysoko zindustrializowanych krajów zachodnioeuropejskich — głównie bezrobotni; 2) w samej Kanadzie nastąpiło wyraźne przesunięcie ludności ze wsi do miast. Mechanizacja kanadyjskiego rolnictwa sprawia, iż coraz mniej osób potrzebnych jest do pracy na roli ²³.

Reasumując należy stwierdzić, że w dziejach zorganizowanej imigracji na teren Kanady, a więc od r. 1896 począwszy, wyodrębnić można dwa zasadnicze etapy oddzielone od siebie umowną datą 1945. Imigracja do II wojny światowej przebiegała w kilku niejako rzutach, lecz w zasadzie zachowała swój charakter rolniczo-przemysłowy. Po II wojnie światowej imigracja przybrała charakter przemysłowy. Nie jest również bez znaczenia fakt, że zwiększył się odsetek kobiet imigrujących do Kanady ²⁴.

3. LICZEBNOŚĆ IMIGRACJI POLSKIEJ

Zachowało się bardzo niewiele — i to fragmentarycznych — wiadomości o pierwszych polskich imigrantach w Kanadzie. Fryderyk Globenski, Aleksander E. Kierzkowski, Kazimierz Gzowski, ks. Leopold Klawiter czy Wawrzyniec Sielski, dotarli do Kanady w okresie, gdy była ona jeszcze kolonią brytyjską. Do Kanady przybywali także pojedynczy

²⁰ B. Thomas, *op. cit.*, appendix 4, s. 273, tabl. 35.

²¹ Por. *Rapport de la Commission*, IV, s. 28.

²² Por. *Rapport de la Commission*, IV, s. 33.

²³ W r. 1961 pracowało w rolnictwie kanadyjskim prawie 649 tys. osób, czyli 10,10% czynnych zawodowo (por. *Rapport de la Commission*, IV, tabele A-24 i A-26, ss. 278 - 280).

²⁴ Np. w r. 1921 przybyło do Kanady prawie 71 tys. mężczyzn, a tylko niespełna 50 tys. kobiet, w r. 1947 — ponad 27 tys. mężczyzn i prawie 25 tys. kobiet, a w r. 1969 imigrowało o prawie 1,5 tys. więcej kobiet niż mężczyzn. Na ogół jednak nadal utrzymuje się przewaga mężczyzn.

emigranci z ziem polskich — lub nawet niewielkie ich grupki. Szybko jednak niknęli oni w obcej etnicznie masie osadników kanadyjskich lub też emigrowali do Stanów Zjednoczonych. Nie wykluczone, że przybywający z terenu Prus czy Austro-Węgier chłopci polscy zaliczani byli w statystykach kanadyjskich jako Niemcy lub Austriacy. Podczas pierwszych trzech powszechnych spisów ludności kanadyjskiej, przeprowadzonych w latach 1871, 1881 i 1891, nie zanotowano bowiem ani jednego Polaka²⁵. Wiadomo natomiast, że w 1872 r. około 300 osób pochodzących z Kaszub, z parafii lipuszowskiej założyło w Kanadzie pierwszą polską osadę rolniczą²⁶. Przypuszczać można, iż takich osadników z ziem polskich było nieco więcej.

Według danych oficjalnej statystyki kanadyjskiej, w r. 1900 przyjechało do Kanady ponad 4 700 osób polskiego pochodzenia²⁷. W roku następnym, podczas powszechnego spisu mieszkańców zanotowano w tym kraju blisko 6 300 osób pochodzących z Polski²⁸. Przypuszczać jednak można, iż na skutek niskiego poziomu uświadomienia narodowego części imigrantów polskich, pewna ich liczba włączona została w kanadyjskiej statystyce do grupy tzw. Galicjan, Austriaków lub nawet Ukraińców²⁹. Pytania ankiety wjazdowej i ankiety spisowej dotyczyły bowiem kraju z jakiego imigrant przybywa, nie zaś jego pochodzenia narodowego lub etnicznego. Stąd też, podając Galicję lub Austro-Węgry jako teren, z którego przybyli — bez równoczesnego zaznaczenia, że są Polakami — polscy imigranci zapisywani byli jako Galicjanie lub Austriacy. Jako Galicjanie rejestrowani byli także Ukraińcy oraz część galicyjskich Żydów. Powyższe niedokładności w oficjalnej statystyce kanadyjskiej nakazują traktować jej dane raczej jako orientacyjne, wskazując minimalną liczbę ludności polskiej na terenie Kanady.

W r. 1901 osoby polskiego pochodzenia stanowiły zaledwie 0,12% ogółu mieszkańców Kanady (zob. tabela I). Od początku roku fiskalnego

²⁵ Nie zarejestrowano wówczas także żadnego Rosjanina ani Ukraińca (W. H. Agnew, *The Canadian Mosaic*. W: *Canada: One Hundred, 1867 - 1967*, op. cit., ss. 82 - 83. Ten sam autor podaje na s. 86, że pierwsza polska osada powstała w 1860. Wymagałoby to przeprowadzenia krytyki wyników spisu).

²⁶ Cyt. za: J. Okołowicz, op. cit., s. 132, który powołuje się na informację L. Redmera pt. *Kanada*. „Polish — American Review” zesz. 1/1911, s. 66.

²⁷ Por. *Rapport de la Commission*, IV, tabela A-1, ss. 248 - 255.

²⁸ R. K. Kogler, *A Demographic Profile of the Polish Community in Canada*. W: *Polish Canadians. Profile and Image*. Ed. by T. W. Krychowski. Toronto 1969, s. 15.

²⁹ Na ten temat por. W. Turek, *Poles in Manitoba*. Toronto 1967, ss. 24 - 26; J. Okołowicz, op. cit., s. 138; także H. Janowska, *Wychodźstwo polskie w Kanadzie*. W: *Pamiętniki emigrantów, Kanada*. Warszawa 1971, s. 19.

1900 do końca roku fiskalnego 1907³⁰, przybyło na teren kanadyjski około 56 000 Polaków, a w kalendarzowych latach 1908 - 1913 (patrz wykres I) imigrowało do Kanady ponad 46 000 osób polskiego pochodzenia³¹. W całym okresie międzypisowym, a więc od kwietnia 1901 r. do kwietnia 1911 r., polska grupa etniczna w Kanadzie powiększyła się zaledwie o ponad 27 000 osób. Tak wielką rozbieżność między liczbą Polaków imigrujących na teren kanadyjski, a faktycznym przyrostem ludności polskiej w tym kraju przypisać należy temu, iż znaczna część polskich imigrantów po kilkuletnim pobycie w Kanadzie kierowała się do Stanów Zjednoczonych, bądź też (były to raczej wypadki rzadkie) reemigrowała. Osiedlenie się na stałe w granicach dominium kanadyjskiego stosunkowo niewielkiego odsetka Polaków świadczyć może na rzecz tezy, iż było ono dla polskich emigrantów zarobkowych mało atrakcyjnym terenem imigracyjnym.

TABELA 1

Polska grupa etniczna w Kanadzie w stosunku do ogółu ludności kanadyjskiej w latach 1901 - 1971

Rok	Ludność kanadyjska		Polska grupa etniczna		
	Liczba	% wzrostu	Liczba	% ogółu ludn.	% wzrostu
1901	5 371 315	—	6 285	0,12	—
1911	7 206 643	34,17	33 652	0,47	435,4
1921	8 787 949	21,94	53 403	0,61	58,7
1931	10 376 786	18,08	145 503	1,40	172,5
1941	11 506 655	10,89	167 485	1,46	15,1
1951	14 009 429	21,75	219 845	1,57	31,3
1961	18 238 247	30,19	323 517	1,77	47,2
1966	20 014 800	9,74	354 000 ¹⁾	1,77	9,4
1971	21 786 000	8,84	382 000 ²⁾	1,75	18,1 ³⁾

Źródło: R. Kogler, *A Demographic Profile of the Polish Community in Canada*. W: *Polish Canadians. Profile and Image*. Ed. by T. W. Krychowski. Toronto 1969, s. 11.

¹⁾ Szacunek R. K. Koglera.

²⁾ Szacunek własny.

³⁾ Procent wzrostu dla całego okresu 1961 - 1971.

Niemniej jednak wzrost polskiej grupy etnicznej, ujmując go w liczbach względnych, był bardzo dynamiczny — trzynastokrotnie większy od wzrostu liczebności ogółu mieszkańców Kanady. Od r. 1901 do r. 1911 polska grupa etniczna powiększyła się aż o 435,4%, podczas gdy wskaźnik wzrostu dla ogółu ludności kanadyjskiej wynosił dla omawianych lat, tylko 34,17%. W 1911 r. osoby polskiego pochodzenia stanowiły już 0,47% mieszkańców Kanady.

³⁰ Rok fiskalny trwał od 1 kwietnia do 31 marca następnego roku. W 1907 r. statystyki kanadyjskie zostały przystosowane do lat kalendarzowych.

³¹ *Rapport de la Commission, IV, tabela A-1.*

Obserwowany w latach 1912 i 1913 wzrost liczby Polaków imigrujących do Kanady, zahamowany został już w r. 1914. W latach 1915 - 1919 przybywały do tego kraju tylko pojedyncze osoby polskiego pochodzenia. Razem we wspomnianym okresie zanotowano przyjazd do Kanady zaledwie 48 Polaków. Lata I wojny światowej, niejako w sposób naturalny, rozgraniczają wyraźnie tzw. pierwszą falę imigracji od drugiej, która zaczęła napływać do Kanady od roku 1920 (patrz wykres II) — i z pewnymi wahaniami trwała aż do 1930 r. włącznie.

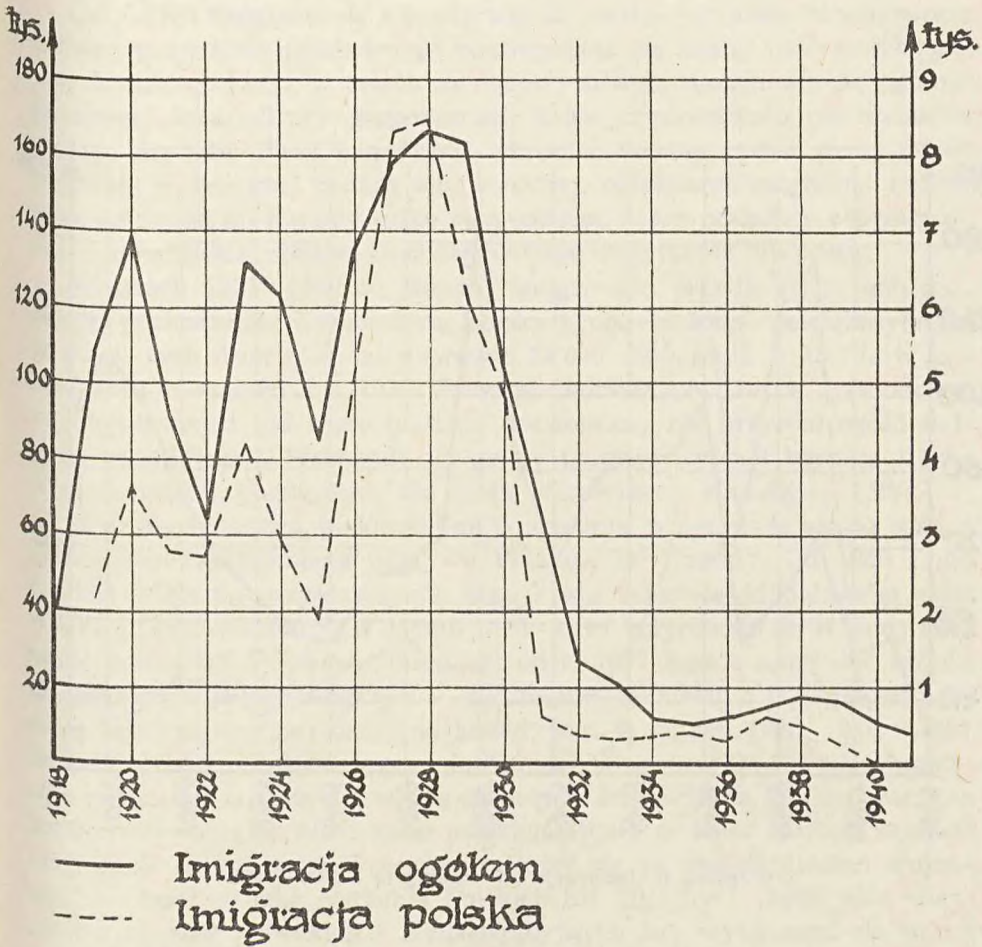
Spis powszechny z 1921 r. wykazał, iż polska grupa etniczna na terenie Kanady wzrosła od r. 1911 o 58,7% — czyli ponad dwa i pół raza więcej niż ogół mieszkańców tego kraju, dla których wskaźnik wzrostu wynosił 21,94%. Ludność polskiego pochodzenia stanowiła w 1921 r. 0,61% ogółu ludności kanadyjskiej.

Gdy analizuje się dane zawarte w oficjalnych statystykach kanadyjskich zastanowić musi fakt, iż w latach 1921 - 1930 odnotowano przyjazd do Kanady prawie 48 000 osób polskiego pochodzenia³², natomiast powszechny spis ludności z r. 1931 wykazał, że od 1921 roku liczba ludności polskiej w tym kraju zwiększyła się aż o 92 000 osób. Nawet przy założeniu, że tempo przyrostu naturalnego ludności polskiej zamieszkującej w Kanadzie, utrzymywało się przez cały okres międzypisowy na bardzo wysokim poziomie, wątpić należy, czy powiększenie polskiej grupy etnicznej odbyło się tylko na drodze przyrostu naturalnego. Powstaje wobec tego pytanie, co było przyczyną wzrostu polskiej grupy etnicznej o ponad 44 000 osób, jeśli mało prawdopodobny wydaje się fakt, aby wszystkie te osoby urodziły się w omawianym okresie.

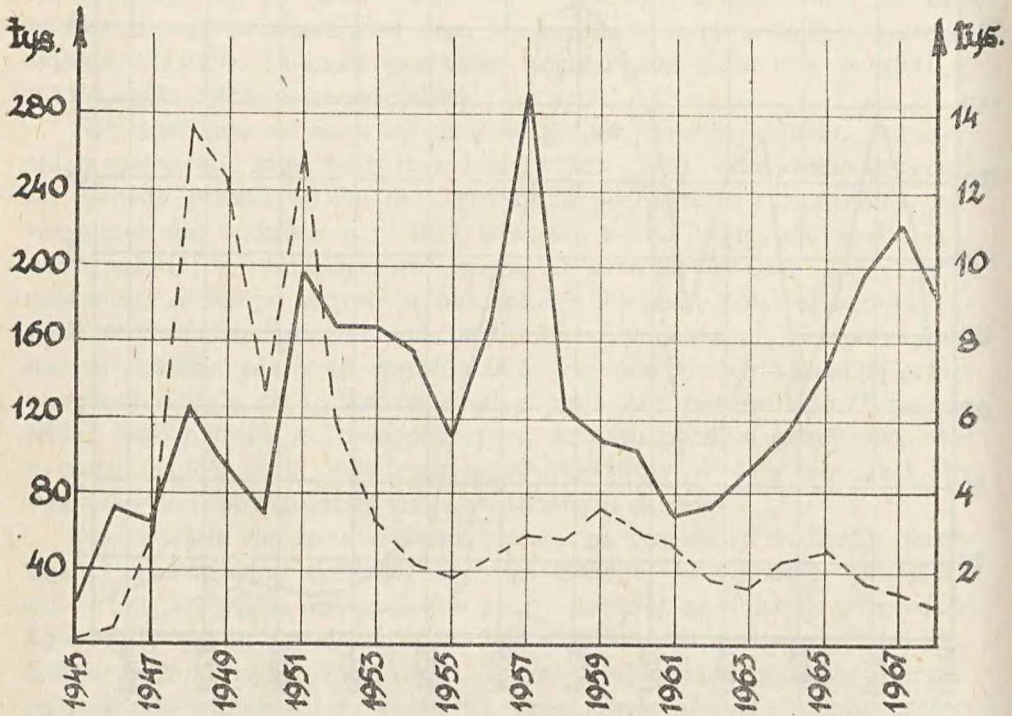
Otóż wydaje się, że w wydatny sposób na powiększenie liczby określającej bezwzględny przyrost ludności polskiej w Kanadzie w latach 1921 - 1931 wpłynęło doliczenie do grupy polskiej osób, które poprzednio figurowały w statystyce jako Galicjanie. Od r. 1931 w kanadyjskiej statystyce zaczęto uwzględniać obok rubryki: kraj urodzenia, także rubryki: pochodzenie etniczne, obywatelstwo oraz język ojczysty³³ imigrantów.

³² H. Janowska, *op. cit.*, s. 23, podaje tabelę emigracji Polaków do Kanady za lata 1925 - 1930, z której wynika, iż w okresie tym powinno przybyć na teren Kanady aż 113,2 tys. Polaków. Nawet jeśli uwzględni się zastrzeżenie autorki, iż 63% emigrantów pochodziło z województw, w których mieszkała ludność ukraińska, to i tak rozbieżność między jej danymi a statystykami kanadyjskimi jest uderzająca.

³³ Od r. 1931 pytanie w rubryce spisowej brzmiało: *To what ethnic or cultural group did you or your ancestor (on the male said) belong on coming to this Continent?* — W wypadkach, gdy trudno było uzyskać dokładną odpowiedź, decydował język, jakim posługiwał się przodek. Swego rodzaju paradoksem jest to, że język ojczysty określa się po angielsku *mother tongue*, lecz pochodzenie etniczne imigranta stwierdza się według przodków z linii męskiej.



WYKRES 2: Imigracja do Kanady w latach 1918 - 1941



WYKRES 3: *Imigracja do Kanady w l. 1945 - 1968*

W r. 1931 osoby polskiego pochodzenia stanowiły 1,40% ogółu ludności kanadyjskiej. W porównaniu z liczbą Polaków zamieszkałych w Kanadzie w r. 1921, polska grupa etniczna wzrosła o 172,5%. Ogół ludności kanadyjskiej w analogicznym okresie powiększył się zaledwie o 18,08%. Tempo średniego przyrostu rocznego ludności polskiej wynosiło 10,54%, ludności kanadyjskiej — 1,6%.

Od r. 1931 imigracja do Kanady została bardzo wyraźnie zahamowana. Główną przyczyną gwałtownego zmniejszenia się liczby osób przybywających do tego kraju w celach zarobkowych było zachwianie się ogólnoświatowej koniunktury gospodarczej, które doprowadziło do wybuchu ostrego kryzysu. Rząd kanadyjski, chroniąc własny rynek pracy przed skutkami nadmiernej podaży siły roboczej, ograniczył imigrację, zezwalając na wjazd do Kanady tylko tym osobom, które posiadały zaproszenie od kogoś z bliskiej rodziny oraz zapewnione utrzymanie lub pracę.

W latach 1931 - 1940 do Kanady imigrowało prawie 4 200 osób polskiego pochodzenia. Tymczasem, polska grupa etniczna powiększyła się w ciągu tych dziesięciu lat o prawie 22 000 osób, czyli o 15,1% w porównaniu ze stanem z r. 1931. Przyrost ludności polskiej w tym okresie międzypisowym był nieco bardziej dynamiczny niż przyrost ogółu ludności kanadyjskiej. Wskaźnik dla grupy polskiej wynosił bowiem 1,42% w skali rocznej, podczas gdy dla ogółu mieszkańców Kanady — 1,0%.

II wojna światowa, podobnie jak poprzednia, przyczyniła się do prawie całkowitego wstrzymania napływu Polaków do Kanady. Od 1940 r. do r. 1944 łącznie przyjechało do tego kraju zaledwie kilkadziesiąt osób polskiego pochodzenia³⁴. W latach 1945 - 1946 imigrowało do Kanady niewiele ponad 800 Polaków. Natomiast od r. 1947 licznie napływać zaczęli do tego kraju polscy imigranci — można nawet mówić o powojennej polskiej fali imigracyjnej na teren kanadyjski. W latach 1948, 1949 i 1951 liczba Polaków przybywających do Kanady dorównywała liczbie imigrantów polskich z lat przed I wojną światową. Jednakże ta fala imigracyjna brała swój początek nie z ziem polskich, lecz z terenów Europy zachodniej, gdzie liczne rzesze Polaków znalazły się na skutek działań wojennych — bądź to jako żołnierze Polskich Sił Zbrojnych, bądź jako więźniowie obozów jenieckich i koncentracyjnych lub wywiezieni do pracy przymusowej.

W r. 1951 na terenie Kanady znajdowało się prawie 220 000 Polaków i osób polskiego pochodzenia, czyli o 31,3% więcej niż wynosił stan liczebny polskiej grupy etnicznej w tym kraju w r. 1941. Przeciętne tempo przyrostu dla ludności polskiej w Kanadzie było, podobnie jak i w poprzednich okresach międzypisowych, wyższe od wskaźnika przyrostu dla

³⁴ Łącznie 78 osób.

ogółu ludności kanadyjskiej. W latach 1941 - 1951 średni roczny przyrost polskiej grupy etnicznej kształtował się w granicach 2,75‰, podczas gdy ludności kanadyjskiej — w granicach 1,7‰. W r. 1951 Polacy i osoby polskiego pochodzenia stanowili 1,57‰ ogółu mieszkańców Kanady.

Od r. 1952 napływ Polaków do Kanady — z niewielkimi tylko wahaniem — uległ stopniowemu zmniejszeniu. Ogółem, w latach 1951 - 1960, imigrowało na teren kanadyjski około 42 000 osób. W całym okresie międzypisowym polska grupa etniczna wzrosła o 47,2‰, stanowiąc w roku 1961 — 1,77‰ ogółu ludności kanadyjskiej. Średnie tempo przyrostu ludności polskiej było w omawianym okresie wyższe (3,94‰ rocznie) od tempa przyrostu dla ogółu mieszkańców Kanady (2,7‰ rocznie).

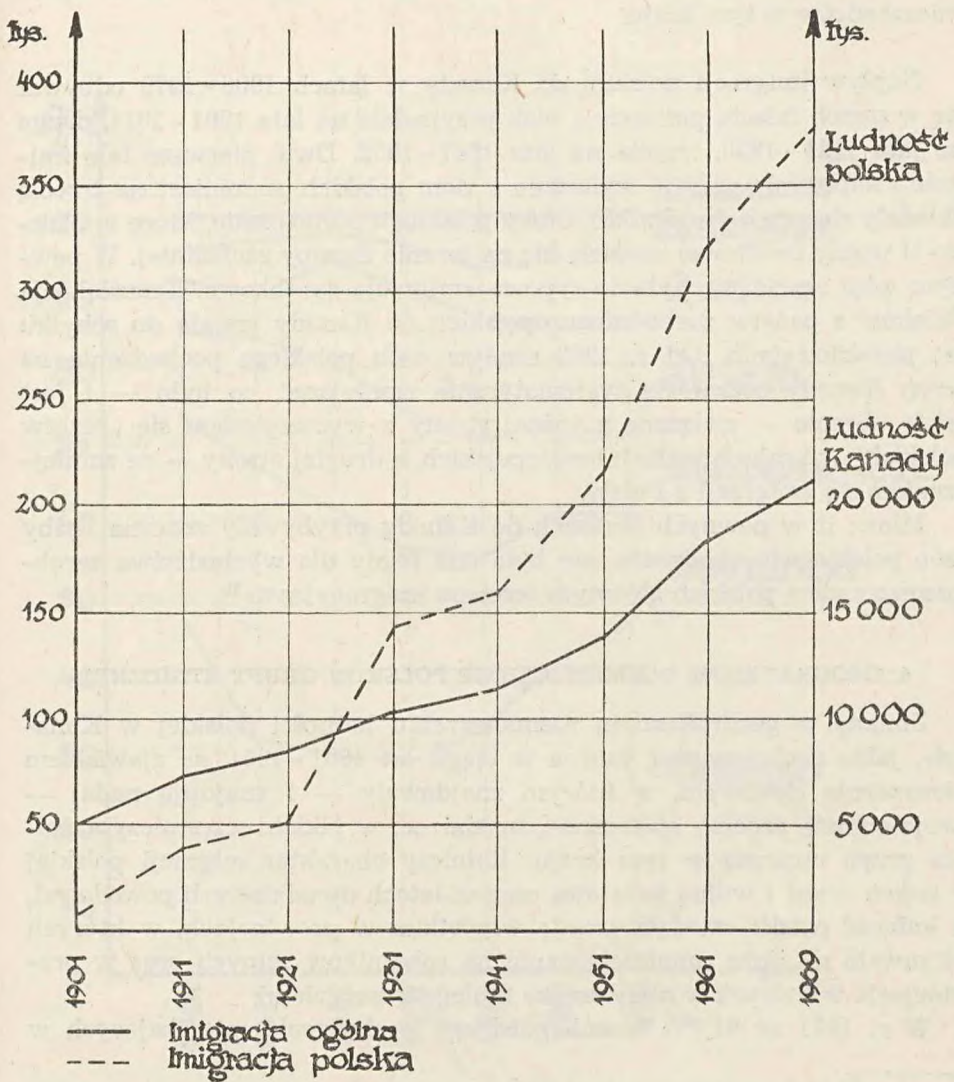
W latach 1961 - 1965 imigrowało na teren Kanady 12 700 osób polskiego pochodzenia³⁵. Około 8,1‰ tych osób urodziło się poza Polską; 24,2‰ posiadało obywatelstwo inne niż polskie, natomiast 26,0‰ przybyło do Kanady po dłuższym okresie zamieszkania poza granicami państwa polskiego. Imigranci polskiego pochodzenia stanowili 2,54‰ ogółu imigrujących w wymienionych latach do Kanady. W ciągu następnych czterech lat, od r. 1966 do r. 1969 włącznie, udział osób polskiego pochodzenia w ogólnej liczbie imigrujących na teren kanadyjski zmniejszył się do 0,66‰³⁶.

Zmniejszanie się napływu osób polskiego pochodzenia do Kanady, przyczyniło się — najwyraźniej obserwować to można od drugiej połowy lat sześćdziesiątych — do zahamowania tempa wzrostu polskiej grupy etnicznej w tym kraju. To z kolei spowodowało, iż zaczął się zmniejszać udział polskiej grupy etnicznej w ogólnej liczbie ludności kanadyjskiej. Dalszy wzrost liczebny Polonii kanadyjskiej uzależniony został od tempa jej przyrostu naturalnego. W zestawieniu z faktem, iż na teren Kanady napływają ciągle rzesze imigrantów należących do innych grup etnicznych przyczyniając się do szybszego wzrostu tych grup, można wysnuć twierdzenie, że znaczenie i rola Polonii w kanadyjskiej mozaice etnicznej będą stopniowo malały.

Jeśli założymy, że w latach 1961 - 1970 wskaźnik zgonów dla polskiej grupy etnicznej utrzymywał się na poziomie wskaźnika dla ogółu ludności kanadyjskiej, to ilość zgonów dla tej grupy szacować można na 26 400. Ilość urodzeń, w wymienionych latach, szacować można na 70 300,

³⁵ 12 707 osób polskiego pochodzenia, z czego 11 654 osoby urodzone były w Polsce, 9 612 osób posiadało obywatelstwo polskie, a 9 393 osoby przyjechały do Kanady z Polski (por. *Canada Year Book (CYB)*, 1965, ss. 209 - 211; *CYB*, 1967, ss. 220 - 222; *CYB*, 1967, ss. 234 - 235).

³⁶ W latach tych przyjechało do Kanady łącznie 763 124 osoby, w tym z Polski 5 099 osób (*Canada Year Book*, 1968, s. 235; oraz *Canada Year Book*, 1970/1971, s. 264).



WYKRES 4: Tempo wzrostu polskiej grupy etnicznej w Kanadzie

imigrację na 19 800 osób, a emigrację ludności polskiej z Kanady na 5 400 osób. Łącznie liczebność polskiej grupy etnicznej w Kanadzie w r. 1971 szacować można na 382 000 osób³⁷, co stanowiłoby 1,75% ogółu mieszkańców w tym kraju.

Napływ imigracji polskiej do Kanady w latach 1900 - 1970 odbywał się w trzech falach: pierwsza z nich przypadała na lata 1901 - 1914, druga na lata 1921 - 1930, trzecia na lata 1947 - 1952. Dwie pierwsze fale imigracji napływały prawie wyłącznie z ziem polskich, natomiast na trzecią składały się przede wszystkim osoby polskiego pochodzenia, które w okresie II wojny światowej znalazły się na terenie Europy zachodniej. W pewnym więc sensie nie była to typowa emigracja zarobkowa. Translokacja Polaków z państw zachodnioeuropejskich do Kanady trwała do schyłku lat pięćdziesiątych. Od r. 1963 napływ osób polskiego pochodzenia na teren Kanady zaczął się systematycznie zmniejszać, co było — i jest także obecnie — związane z jednej strony z wyczerpaniem się „rezerw polskich” w krajach zachodnioeuropejskich, z drugiej strony — ze zmniejszaniem się emigracji z Polski.

Mimo, iż w pewnych okresach do Kanady przybywały znaczne liczby osób polskiego pochodzenia, nie była ona nigdy dla wychodźstwa zarobkowego z ziem polskich głównym terenem imigracyjnym³⁸.

4. GEOGRAFICZNE ROZMIESZCZENIE POLSKIEJ GRUPY ETNICZNEJ

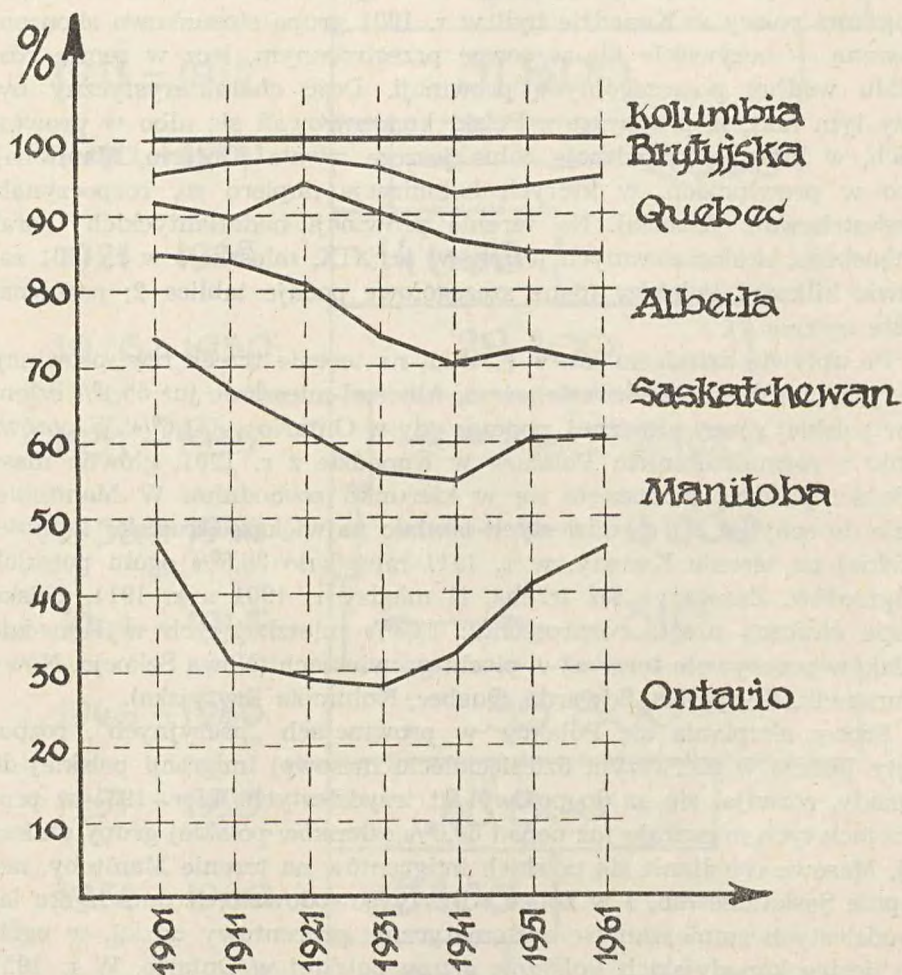
Zmiany w geograficznym rozmieszczeniu ludności polskiej w Kanadzie, jakie zaobserwować można w ciągu lat 1901 - 1961, są zjawiskiem niezmiernie ciekawym, w którym znajdowały — i znajdują nadal — swoje odbicie procesy społeczno-gospodarcze, w jakich uczestniczyła polska grupa etniczna w tym kraju. Rolniczy charakter migracji polskiej w latach przed I wojną światową oraz w latach dwudziestych powodował, iż ludność polska osiadała przede wszystkim w prowincjach, w których odczuwało się duże zapotrzebowanie na robotników rolnych oraz w prowincjach, w których istniały szanse taniego kupna ziemi.

W r. 1901 aż 91,00%³⁹ osób polskiego pochodzenia mieszkających w

³⁷ R. K. Kogler, szacując liczebność polskiej grupy etnicznej w Kanadzie w r. 1966 podał 354 tys. osób; tenże, *A Demographic Profile of the Polish Community in Canada*. W: *Polish Canadians. Profile and Image*. Ed. by T. W. Krychowski. Toronto 1969, s. 11.

³⁸ Jako główny teren imigracyjny przyjmujemy ten z kilku możliwych, na który przybywają w jakimś okresie największe liczby imigrantów z danego państwa.

³⁹ *Rapport de la Commission, IV*, tabele A-5 — A-22; por. również W. Turek, *Poles in Manitoba*, tabela IV, s. 57.



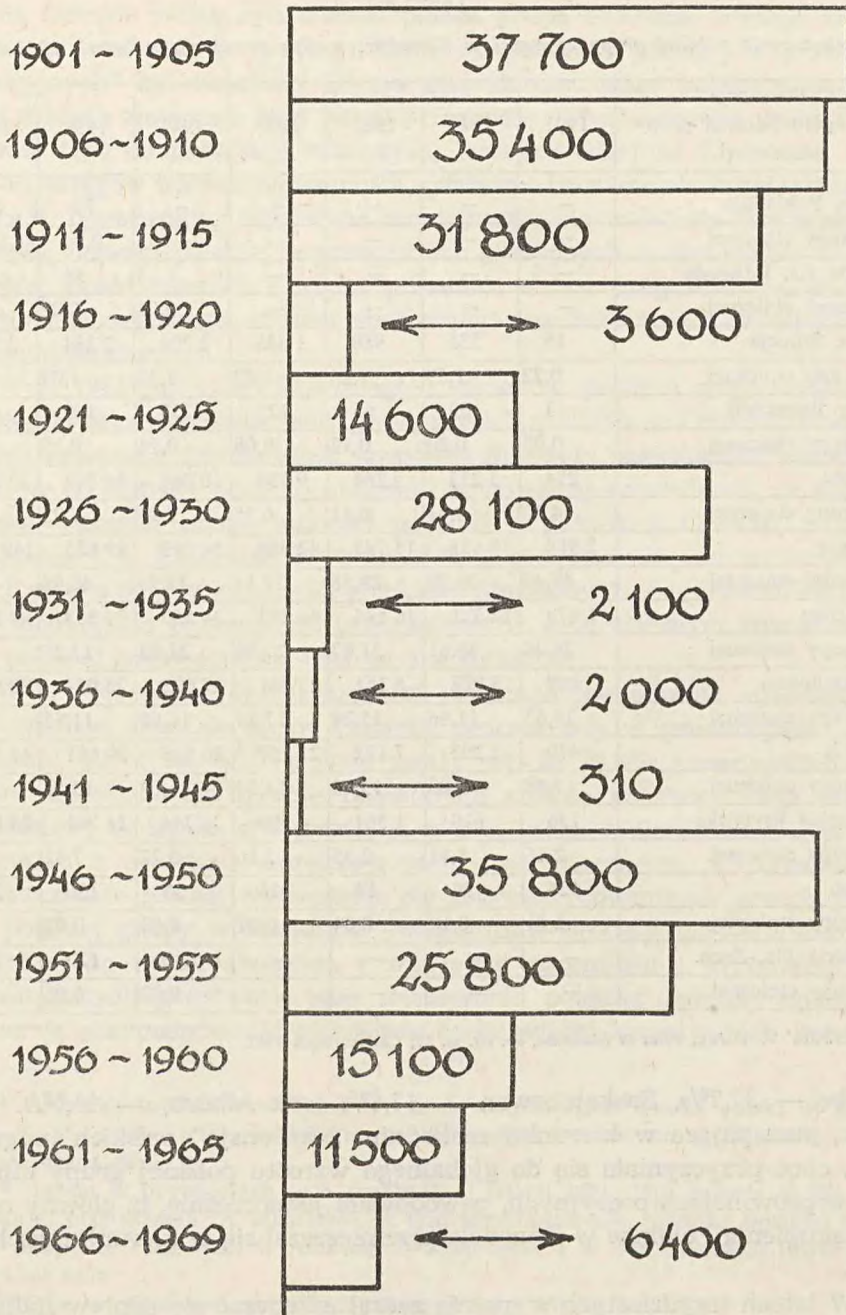
WYKRES 5: Procentowe rozmieszczenie polskiej grupy etnicznej w Kanadzie

Kanadzie skupiało się na terenach czterech prowincji: w Ontario (46,4⁰/o), Manitobie (26,4⁰/o), Saskatchewan (10,7⁰/o) i w Albercie (7,5⁰/o). Na obszarze pozostałych pięciu prowincji kanadyjskich mieszkało więc zaledwie 9,0⁰/o kanadyjskich Polaków. Niezależnie od faktu, iż obszar czterech wymienionych prowincji wynosi ponad 3 031 tys. km², stwierdzić można, iż imigranci polscy w Kanadzie byli w r. 1901 grupą stosunkowo skoncentrowaną — oczywiście nie w sensie przestrzennym, lecz w sensie rozdziału według poszczególnych prowincji. Dość charakterystyczny był przy tym fakt, iż przybysze z Polski koncentrowali się albo w prowincjach, w których kolonizacja rolna jeszcze trwała (Ontario, Manitoba), albo w prowincjach, w których kolonizacja dopiero się rozpoczynała (Saskatchewan, Alberta). Na terenie prowincji nadatlantyckich⁴⁰ oraz w Quebecu, skolonizowanych jeszcze w w. XIX, mieszkało w r. 1901 zaledwie kilkuset Polaków (dane szczegółowe podaje tablica 2; porównaj także wykres V).

Po upływie dziesięciu lat, w r. 1911, na terenie trzech tzw. prowincji preryjnych (Manitoba, Saskatchewan, Alberta) mieszkało już 55,1⁰/o członków polskiej grupy etnicznej, podczas gdy w Ontario — 31,6⁰/o. W porównaniu z rozmieszczeniem Polaków w Kanadzie z r. 1901, główna masa ludności polskiej przesunęła się w kierunku zachodnim. W Manitobie, gdzie do schyłku lat dwudziestych istniało największe skupisko ludności polskiej na terenie Kanady, w r. 1911 mieszkało 36,6⁰/o ogółu polskich imigrantów. Zauważyć też trzeba, iż między r. 1901 a r. 1911, polska grupa etniczna uległa rozproszeniu: 13,3⁰/o mieszkających w Kanadzie Polaków przebywało teraz aż w pięciu prowincjach (Nowa Szkocja, Nowy Brunzwik, Wyspa Ks. Edwarda, Quebec, Kolumbia Brytyjska).

Proces skupiania się Polaków w prowincjach „preryjnych”, rozpoczęty jeszcze w pierwszym dziesięcioleciu masowej imigracji polskiej do Kanady, rozwijał się aż do połowy lat trzydziestych. W r. 1931 w prowincjach tych mieszkało już ponad 60,0⁰/o członków polskiej grupy etnicznej. Masowe osiedlanie się polskich imigrantów na terenie Manitoby, następnie Saskatchewan, a w końcu Alberty powodowało, iż do schyłku lat dwudziestych zmniejszał się systematycznie procentowy udział, w ogólnej liczbie kanadyjskich Polaków, grupy polskiej w Ontario. W r. 1921 w prowincji tej mieszkało 29,6⁰/o, a w 1931 r. — 29,1⁰/o ludności polskiej Kanady. Jeśli jednak rozpatrywać rozmieszczenie polskiej grupy etnicznej według poszczególnych prowincji, to w r. 1931 największa jej część mieszkała właśnie w Ontario. Owe 60,0⁰/o członków grupy polskiej mieszkających w prowincjach „preryjnych”, rozkładało się bowiem na: Ma-

⁴⁰ Wyspa Ks. Edwarda, Nowa Szkocja, Nowy Brunzwik. Od 1950 r. do federacji przystąpiła Nowa Funlandia.



Imigracja polska do Kanady w okresach pięcioletnich

TABELA 2

Rozmieszczenie polskiej grupy etnicznej w Kanadzie, według prowincji, w latach 1901 - 1961.

Prowincje % ogółu polskiej grupy etnicznej.	1901	1911	1921	1931	1941	1951	1961
Nowa Funlandia	—	—	—	—	—	79	243
% grupy etnicznej	—	—	—	—	—	0,04	0,07
Wyspa Ks. Edwarda	—	—	—	—	1	54	82
% grupy etnicznej	—	—	—	—	0,01	0,02	0,02
Nowa Szkocja	15	535	980	1 488	2 206	2 364	3 106
% grupy etnicznej	0,22	1,59	1,84	1,02	1,32	1,07	0,96
Nowy Brunswik	3	69	65	121	233	340	633
% grupy etnicznej	0,05	0,20	0,12	0,08	0,14	0,15	0,20
Quebec	274	3 233	3 264	9 534	10 036	16 998	30 790
% grupy etnicznej	4,36	9,61	6,11	6,55	5,99	7,73	9,52
Ontario	2 918	10 631	15 787	42 384	54 893	89 825	149 524
% grupy etnicznej	46,43	31,59	29,56	29,14	32,77	40,86	46,22
Manitoba	1 674	12 321	16 594	40 243	36 550	37 933	44 371
% grupy etnicznej	26,44	36,61	31,07	27,66	21,82	17,25	13,71
Saskatchewan	669	3 922	8 161	25 961	27 902	26 034	28 951
% grupy etnicznej	10,65	11,66	15,28	17,84	16,66	11,85	8,95
Alberta	470	2 297	7 172	21 157	26 845	29 661	40 539
% grupy etnicznej	7,48	6,83	13,43	14,54	16,03	13,50	12,53
Kolumbia Brytyjska	136	610	1 361	4 599	8 744	16 301	24 870
% grupy etnicznej	2,16	1,81	2,55	3,16	5,22	7,41	7,70
Yukon	126	34	19	16	35	136	241
% grupy etnicznej	2,01	0,10	0,04	0,01	0,02	0,07	0,07
Terytoria Płn.-Zach.	—	—	—	—	40	120	167
% grupy etnicznej	—	—	—	—	0,02	0,05	0,05

Źródło V. Turek, *Poles in Manitoba*, op. cit. ss. 57; Canada Book 1965.

nitobę — 27,7⁰/o, Saskatchewan — 17,8⁰/o oraz Albertę — 14,5⁰/o. Tak więc, postępująca w kierunku zachodnim „ekspansja” polskich imigrantów, choć przyczyniała się do globalnego wzrostu polskiej grupy etnicznej w prowincjach preryjnych, powodowała jednocześnie, iż główny ośrodek skupienia Polaków w Kanadzie przemieszczał się w kierunku wschodnim.

W latach trzydziestych wyraźnie zaczął zaznaczać się odpływ ludności polskiej z prowincji „preryjnych”. Zważywszy, iż w latach tych przyrost imigrantów z Polski do Kanady był wręcz minimalny, stwierdzić będzie trzeba, iż zjawisko to spowodowane było ogólniejszymi procesami, w

orbitę których wciągnięta została polska grupa etniczna. Wydaje się, iż jedną z zasadniczych przyczyn odpływu ludności polskiej z prowincji „preryjnych” był światowy kryzys gospodarczy. Masy polskich robotników rolnych zmuszone były porzucać miejsce dotychczasowej pracy i migrować albo do prowincji rolniczych, leżących dalej na Zachodzie, albo też do okręgów uprzemysłowionych, gdzie spodziewano się łatwiej znaleźć pracę⁴¹. Niewątpliwym wpływem na zmniejszenie się w latach trzydziestych odsetka ludności polskiej w prowincjach preryjnych, a szczególnie w Manitobie, miało również i to, że pokolenie dzieci imigrantów, dążąc do osiągnięcia wyższego statusu społecznego, szukało pracy w ośrodkach uprzemysłowionych.

W r. 1941 już tylko 54,5⁰/₀ ogółu członków polskiej grupy etnicznej zamieszkiwało w prowincjach „preryjnych”, a 32,8⁰/₀ w Ontario. W ciągu dwóch kolejnych dziesięcioleci proporcje te uległy zasadniczym zmianom. Napływ do Kanady polskiej imigracji powojennej spowodował, że szybko zaczęła wzrastać grupa ludności polskiej w prowincji Ontario, a także w Quebec i w Kolumbii Brytyjskiej⁴². Rozwijający się od lat trzydziestych proces odpływu ludności polskiej z Manitoby, Saskatchewan i Alberta⁴³ dodatkowo przyspieszał przesunięcia w geograficznym rozmieszczeniu polskiej grupy etnicznej na terenie Kanady.

W r. 1961 ponad 46,2⁰/₀ ludności polskiego pochodzenia mieszkającej w Kanadzie, skupiało się w Ontario, podczas gdy w prowincjach „preryjnych” już tylko 35,2⁰/₀. Jeśli zważy się, że 18,6⁰/₀ kanadyjskich Polaków mieszkało na terenie pozostałych sześciu prowincji oraz dwóch terytoriów, to trzeba stwierdzić, iż polska grupa etniczna uległa, w porównaniu z okresami wcześniejszymi, dość znacznemu rozproszeniu⁴⁴. Równocześnie jednak wytworzyło się skupisko, obejmujące prawie połowę polskiej grupy w Kanadzie. Nieuchronne procesy migracji ludności wiejskiej do miast, związane z rozwojem przemysłu i urbanizacji we współczesnych państwach oraz wymieranie polskiej ludności rolniczej, nakazują przypuszczać, iż stopniowo coraz więcej kanadyjskich Polaków

⁴¹ Zjawisko to obserwował już w latach dwudziestych konsul polski w Kanadzie, R. Mazurkiewicz (*Polskie wychodźstwo i osadnictwo w Kanadzie*, Warszawa 1929, s. 62).

⁴² Razem w prowincjach tych przybyło w latach 1941 - 1951 prawie 49 500 osób polskiego pochodzenia. W Manitobie, w tym samym okresie, ludności polskiej przybyło niespełna 1 400 osób, w Albercie — 2 800 osób, a w Saskatchewan ubyłoby prawie 1 900 osób.

⁴³ Ciekawe wyliczenie daje R. K. Kogler, *op. cit.*, s. 14.

⁴⁴ Chodzi oczywiście o rozproszenie polskiej grupy etnicznej w sensie jej podziału pomiędzy poszczególne prowincje. Jeśli traktować problem rozproszenia w sensie przestrzennym, to trzeba stwierdzić, iż Polacy — poza kilkoma skupiskami miejskimi — byli i są nadal grupą b. rozproszoną.

przenosić się będzie do rejonów uprzemysłowionych, a tym samym wzrośnie — tak w liczbach bezwzględnych, jak i względnych — polskie skupisko w Ontario, Quebec i Kolumbii Brytyjskiej⁴⁵.

5. AWANS POLSKIEJ GRUPY ETNICZNEJ W KANADZIE

A) MIGRACJA ZE WSI DO MIAST

W r. 1941 mniej niż połowa, bo 49,3⁰/₀ członków polskiej grupy etnicznej w Kanadzie mieszkało w miastach, podczas gdy wskaźnik dla ogółu ludności kanadyjskiej wynosił 54,3⁰/₀. Ludność polska i polskiego pochodzenia skupiała się natomiast chętniej w większych miastach (30 000 i więcej mieszkańców) niż ludność kanadyjska⁴⁶. W dziesięć lat później, w r. 1951, odsetek ludności polskiej mieszkającej w miastach wynosił 63,0⁰/₀, a ogółu ludności kanadyjskiej — 61,6⁰/₀. Ponad połowa miejskiej ludności polskiej (54,2⁰/₀) zamieszkiwała w miastach o 100 000 i więcej mieszkańców, podczas gdy miejskiej ludności kanadyjskiej mieszkało w tych miastach niespełna 39,0⁰/₀. W r. 1961 ludności polskiego pochodzenia mieszkało w miastach 76,0⁰/₀ (ponad 245 900 osób), gdy dla ogółu ludności Kanady wskaźnik ten wynosił 69,6⁰/₀. Ponad 72,3⁰/₀ ludności miejskiej polskiego pochodzenia skupiało się w miastach powyżej 100 000 mieszkańców — ludności kanadyjskiej — 62,4⁰/₀.

Zacytowane wyżej dane wskazują, iż wzrost ludności polskiego pochodzenia w miastach kanadyjskich był, od r. 1941, znacznie szybszy niż ogólny wzrost miejskiej ludności w Kanadzie, co uzasadnia twierdzenie, iż ruchliwość przestrzenna grupy polskiej była większa, niż ruchliwość reszty ludności w tym kraju⁴⁷.

Najliczniejsze miejskie skupisko ludności polskiej powstało w Toronto. W r. 1931 mieszkało tam prawie 8 500 osób polskiego pochodzenia, w r. 1941 — 13 100 osób, a w 1961 r. prawie 58 600 osób. Na drugim miejscu pod względem liczebności znajdowało się w 1961 r. skupisko polskie w Montrealu (ponad 26 300 osób), a dalej w Winnipeg (ponad 24 900 osób), Hamilton (14 300), Edmonton (12 900) i tyleż w Vancouver.

B) ZMIANY W STRUKTURZE ZAWODOWEJ

Przemieszczenia ludności polskiego pochodzenia ze wsi kanadyjskiej do miast oraz z prowincji rolniczych do okręgów uprzemysłowionych,

⁴⁵ Od 1941 do 1961 r. jedynie ludność polska tych trzech prowincji wykazywała stałą tendencję wzrostową. W Quebec liczba osób polskiego pochodzenia zwiększyła się z 10 000 do prawie 31 000, w Ontario — z niespełna 55 000 do ponad 149 000 i w Kolumbii Brytyjskiej z prawie 9 000 do niespełna 25 000 osób.

⁴⁶ Por. R. K. Kogler, *op. cit.*, s. 16.

⁴⁷ Tamże, s. 16.

choć z pewnością związane były także ze zmianami w składzie społeczno-zawodowym napływających do Kanady grup imigrantów, wynikały przede wszystkim z dążenia tej ludności do poprawy własnej sytuacji materialnej, a tym samym — do osiągnięcia wyższej pozycji w społeczeństwie kanadyjskim. Nie narażając się na zarzut przesady można powiedzieć, że polska grupa etniczna w Kanadzie rozpoczęła wspinanie się na kolejne stopnie drabiny społecznej od szczebla najniższego. Wynikało to niewątpliwie z faktu, iż zasadnicze masy imigrantów, formujących przez pierwsze trzy dziesięciolecia polską grupę etniczną, wywodziły się z najbiedniejszych i zarazem najbardziej zacofanych okręgów Polski. Ludzie ci przybywali do Kanady w celu dorobienia się majątku, lecz prócz siły, zdrowia i odwagi nie dysponowali najczęściej niczym więcej. Stąd też większość imigrantów polskich znajdowała zatrudnienie przy pracach nie wymagających żadnych kwalifikacji, a więc przy wyrębie lasów, budowie kolei lub w rolnictwie.

Utarło się przekonanie⁴⁸, że wyłącznym marzeniem polskich imigrantów, przybywających do Kanady przed I wojną światową i w latach dwudziestych, było zdobycie kawałka ziemi. Z pewnością wielu spośród polskich imigrantów marzyło o posiadaniu własnego gospodarstwa i roli. Wywodzili się oni przecież ze wsi i byli wychowani w swoistym kulcie poszanowania i przywiązania do ziemi. Miarą pozycji społecznej — w ich wyobrażeniach — pozostawała wielkość posiadanego gospodarstwa. Życie pierwszej generacji polskich imigrantów w Kanadzie, ich walka o ziemię — tak świetnie przedstawiona przez Melchiora Wańkowicza⁴⁹ — stały się podstawą tego dość ogólnie przyjętego poglądu. Zauważyć jednak należy, iż polscy imigranci zostali w Kanadzie zmuszeni do pracy w rolnictwie i do poszukiwania dróg bogacenia się poprzez dorobek na własnej farmie. Z braku odpowiednich kwalifikacji, z braku znajomości języka angielskiego bądź francuskiego a nawet sztuki pisania⁵⁰, dostęp do przemysłu był dla nich znacznie trudniejszy niż dostęp do pracy w rolnictwie, a czasami wręcz niemożliwy. Ponadto, co przecież nie było bez znaczenia, przemysł kanadyjski rozwijał się stosunkowo wolno, wykazując przede wszystkim zapotrzebowanie na wykwalifikowaną siłę roboczą. Stosunkowa łatwość nabywania ziemi sprawiła, iż losy polskiej grupy etnicznej w Kanadzie potoczyły się nieco innymi torami, niż losy

⁴⁸ Por. B. Heydenkorn, *The Social Structure of Canadian „Polonia”*. W: *Polish Canadians, Profile and Image*. Ed. by T. W. Krychowski. Toronto 1969, s. 39.

⁴⁹ M. Wańkowicz, *Tworzywo*. Warszawa 1960, wyd. I.

⁵⁰ Według danych R. Mazurkiewicza, odsetek analfabetów wśród imigrantów polskich sięgał 20% (wśród mężczyzn 17%, wśród kobiet 23%): tenże, *Polskie wychodźstwo i osadnictwo w Kanadzie*, s. 70.

Polaków w Stanach Zjednoczonych. Lecz właśnie porównanie dziejów obu tych grup pozwala stwierdzić, iż najczęściej kupno ziemi w odległej od rodzinnych stron Ameryce nie należało do pierwotnych celów wychodźców polskich. Kupowanie przez imigrantów farm w Kanadzie (nie jest to uwaga, którą można generalizować) było raczej przejawem częściowej rezygnacji z tych celów, a mianowicie dorobienia się majątku, który pozwalałby na powrót w rodzinne strony i zakup ziemi dopiero tutaj. Poniechanie planów reemigracji stawiało przed imigrantami problem osiągnięcia stabilizacji w kraju osiedlenia. Nabycie farmy oznaczało dla robotnika rolnego i awans społeczny, i stabilizację życiową. Znaczna część polskich imigrantów mogła wybrać — i wybrała — tę właśnie drogę społecznego awansu⁵¹. Była to droga dłuższa i wolniejsza.

Drugie pokolenie imigrantów, dochodzące do wieku produkcyjnego w okresie międzywojennym, startowało do samodzielnego życia z nieco już innego poziomu niż ich rodzice, gdy przybywali do Kanady. Przede wszystkim, pokolenie to charakteryzował inny stosunek do kraju osiedlenia. Nawet jeśli osoby z tego pokolenia urodziły się jeszcze na ziemiach polskich, nie miały powodu traktować Kanady jako ojczyzny przybranej lub tymczasowej. Związane z nią były już znacznie silniej niż z Polską — jeśli oczywiście z Polską były w ogóle związane czymś więcej, niż tylko wspomnieniem i wiedzą że stamtąd pochodzą ich rodzice⁵². Ponadto, osoby z drugiej generacji imigrantów posiadały już jakieś wykształcenie — najczęściej podstawowe — oraz znajomość języka angielskiego. Ten niewielki kapitał wystarczał jednak, aby ubiegać się o pracę lżejszą i lepiej płatną, pozwalał również na zdobywanie kwalifikacji zawodowych, potrzebnych do wykonywania pracy w fabryce czy zakładzie rzemieślniczym. Bezsprzecznie, wykształcenie, jakie mogły otrzymać dzieci dobrze prosperujących farmerów i to, jakie mogły otrzymać dzieci robotników rolnych, określało zasięg ich społecznego awansu. Jeśli się jednak zważy, że farmerzy niezbyt chętnie pozbywali się swych pomocników i spadkobierców, a robotnicy rolni dysponowali znacznie mniejszymi zasobami finansowymi, to stwierdzić trzeba, iż w praktyce, zasięg awansu przez zdobywanie wykształcenia i kwalifikacji nie był znaczny.

W r. 1941, spośród 167 000 osób polskiego pochodzenia mieszkających w Kanadzie, ponad 65 400 osób, a więc niespełna 39,2⁰/₀, było czynnych zawodowo. Wskaźnik dla ogółu mieszkańców Kanady był niższy — 36,5⁰/₀.

⁵¹ Była to droga stosunkowo łatwa: por. Mazurkiewicz, *op. cit.*, ss. 30 - 32.

⁵² Wysoki procent analfabetów wśród wychodźstwa polskiego powodował, iż stosunkowo łatwo zrywały się więzy rodzinne. Nie można jednak zapominać, że przybywszy z Polski często osiadali w Kanadzie gromadnie (por. B. Heydenkorn, *The Social Structure of Canadian „Polonia”*, *op. cit.*, s. 41), co przyczyniało się do kontynuowania tradycji polskiej.

Z tych ponad 65 tys. osób zawodowo czynnych, 24 400 osób pracowało w przemyśle (z czego 2 160 osób w przemyśle spożywczym), górnictwie i budownictwie; w rolnictwie zatrudnionych było 21 000 osób⁵³; w transporcie i komunikacji ponad 4 300 osób; w handlu ponad 3 800 osób oraz w kategorii zawodów „usługowych” (*service*) — 9 400 osób⁵⁴.

Przytoczone wyliczenie dowodzi, iż polska grupa etniczna w Kanadzie już przed II wojną światową straciła swój pierwotny charakter rolniczy. Jeśli jednak sprawdzi się, jaki procent pracujących w poszczególnych kategoriach zawodowych stanowiły osoby polskiego pochodzenia, to stwierdzić trzeba, że osoby te znalazły zatrudnienie przede wszystkim tam, gdzie rodzaj pracy nie wymagał jeszcze od pracownika kwalifikacji zbyt wysokich. Ogółem, osoby polskiego pochodzenia zawodowo czynne stanowiły 1,56% pracujących mieszkańców Kanady. Polacy zatrudnieni w rolnictwie stanowili 1,94% pracujących w tej gałęzi produkcji, polscy robotnicy przemysłowi — 1,83%, górnicy — 3,22%, robotnicy budowlani — 1,65%, a Polacy zatrudnieni w transporcie i komunikacji — 1,63% ogółu pracowników tej branży. Natomiast w handlu polscy pracownicy stanowili 0,82%, a w zakładach finansowych i ubezpieczeniowych tylko 0,29% ogółu tej kategorii pracowników⁵⁵. W r. 1941 niespełna 1 700 osób polskiego pochodzenia pracowało na stanowiskach urzędniczych⁵⁶, a Polaków wykonujących wolne zawody było w Kanadzie najwyżej kilku⁵⁷.

Napływ powojennej fali imigrantów dość wyraźnie zmienił strukturę zawodową polskiej grupy etnicznej. Niezależnie jednak od tych zmian, wynikających niejako z przyczyn niezależnych od imigrantów i ich dzieci przebywających w Kanadzie, „stara” grupa polska w tym kraju dokonywała — i nadal dokonuje — wysiłków, zmierzających do podniesienia swej kondycji materialnej oraz pozycji w kanadyjskim społeczeństwie.

Według danych z r. 1961, prawie 131 000 osób polskiego pochodzenia⁵⁸, mieszkających w Kanadzie, było czynnych zawodowo — stanowiło to 40,49% ogółu polskiej grupy etnicznej. Z tego ponad 10 000 osób zatrudnionych było w administracji, 9 500 uprawiało wolne zawody i za-

⁵³ Z czego ponad 13 000 było właścicielami lub kierownikami farm (V. Turek, *Poles in Manitoba*, s. 97).

⁵⁴ Por. V. Turek, *Poles in Manitoba*, tabela XI, s. 117.

⁵⁵ Tamże.

⁵⁶ Tamże, tabela XII, s. 118.

⁵⁷ Heydenkorn twierdzi, że Polaków z wyższym wykształceniem można było przed II wojną policzyć na palcach jednej ręki: tenże, *The Social Structure of Canadian „Polonia”*, *op. cit.*, s. 44.

⁵⁸ *Rapport de la Commission*, IV, tabele A-24 — A-27.

wody techniczne, prawie 13 200 pracowało w biurach, 6 100 w handlu, ponad 5 000 osób zatrudnionych było w transporcie i komunikacji, ponad 16 700 osób w rolnictwie, prawie 2 400 w górnictwie, ponad 38 800 było robotnikami wykwalifikowanymi, a około 15 500 osób pracowało w tzw. usługach. Już to zestawienie uświadamia, jak poważne zmiany w strukturze zawodowej polskiej grupy etnicznej w Kanadzie nastąpiły w ciągu lat 1941 - 1961.

Porównując grupę polską z innymi grupami etnicznymi trzeba stwierdzić, że stosunkowo duży odsetek ludności polskiej pracował w przemyśle (35,06% — mężczyźni i 14,72% kobiet). Wśród mężczyzn wyższy odsetek zatrudnionych w przemyśle posiadała tylko grupa włoska, natomiast wśród kobiet, grupy: włoska, francuska oraz węgierska. W rolnictwie pracowało w r. 1961 — 14,01% mężczyzn z polskiej grupy etnicznej i 9,43% kobiet. Znacznie większy odsetek mężczyzn zatrudnionych w tej gałęzi gospodarki notowano w grupach: holenderskiej, skandynawskiej, ukraińskiej, rosyjskiej, niemieckiej oraz indiańskiej; wyższy odsetek kobiet pracujących w rolnictwie posiadały tylko grupy ukraińska i węgierska.

Mniej korzystnie przedstawia się dla polskiej grupy etnicznej porównanie z innymi grupami pod względem liczby osób zatrudnionych w administracji oraz liczby osób uprawiających zawody wolne i zawody techniczne. W 1961 r. 9,17% mężczyzn polskiego pochodzenia i 3,45% kobiet zatrudnionych było w administracji. Pod tym względem mężczyźni z polskiej grupy etnicznej znajdowali się na szóstym miejscu po: Żydach, Azjatach, Rosjanach, Brytyjczykach i Skandynawach; kobiety natomiast zajmowały miejsce czwarte. Z kolei pod względem odsetka osób uprawiających zawody wolne i zawody techniczne, mężczyźni polskiego pochodzenia znajdowali się na miejscu szóstym, kobiety dopiero na dziesiątym. Przyczyn tych dość odległych miejsc doszukiwać się należy w fakcie, iż osoby imigrujące do Kanady w latach po II wojnie światowej napotykały na znaczne trudności w zdobyciu pracy zgodnej z ich wykształceniem i kwalifikacjami⁵⁹. Część z nich zmuszona była podjąć pracę niezgodną z posiadanym wykształceniem, a później nie podejmowała już zajęć odpowiadających ich kwalifikacjom.

C) ZNAJOMOŚĆ JĘZYKÓW URZĘDOWYCH

Jest oczywiste, że znajomość języka kraju osiedlenia stanowi, obok wykształcenia i kwalifikacji zawodowych, jeden z podstawowych środ-

⁵⁹ H. Kurta, *Quebec czyli co się stało z morgą śniegu*. Katowice 1971, ss. 190 - 192.

ków na drodze do uzyskania awansu społecznego, określający jednocześnie zasięg tegoż awansu. Nieznajomość języka kraju osiedlenia, nawet przy dość wysokich kwalifikacjach zawodowych, zmusza imigranta do podejmowania prac, przy których nie jest wymagane częste komunikowanie się — czy to z przełożonymi, czy też z interesantami. W praktyce, oznacza to wykonywanie pracy prostej — z reguły ciężkiej i nisko płatnej.

W r. 1931 aż 18,50% osób z polskiej grupy etnicznej w Kanadzie nie znało żadnego z dwóch języków urzędowych⁶⁰. Znacznie wyższy odsetek osób nie znających angielskiego lub francuskiego notowano wśród Indian i Eskimosów, Japończyków i Chińczyków, Ukraińców, Węgrów, Finów i Rosjan.

Po upływie dziesięciu lat, w przeciągu których napływ nowych imigrantów do Kanady był bardzo niewielki, już tylko 3,66% osób polskiego pochodzenia nie władało ani angielskim, ani francuskim. Szybsze postępy w nauce języków urzędowych zrobili Węgrzy (21,50% w r. 1931 i 2,93% w 1941 r.), wolniejsze — Czesi i Słowacy (18,05% nie znających języków urzędowych w 1931 r. i 4,89% w r. 1941).

W 1941 r. dla ponad 76,8% osób wchodzących w skład polskiej grupy etnicznej w Kanadzie językiem ojczystym był język polski. Można przypuszczać, że dla większości z pozostałych 23,2% członków tej grupy językiem ojczystym był albo angielski, albo francuski.

Według danych z r. 1951, na terenie Kanady było prawie 13 000, czyli 5,86% osób pochodzenia polskiego, nie znających żadnego z urzędowych języków. Wzrost odsetka osób nie znających ani angielskiego, ani francuskiego wynikał z tego, iż w r. 1951 przebywało na terenie Kanady o ponad 36 600 imigrantów polskich więcej niż było ich w tym kraju w r. 1941. Twierdzić więc można, że znajomość języków urzędowych wśród imigracji przedwojennej uległa nawet dalszej poprawie⁶¹. W r. 1951 już tylko 58,77% członków polskiej grupy etnicznej deklarowało język polski jako ojczysty, a w r. 1961 — niepełna 50%. Grupa polska zajmowała w wymienionych latach piąte miejsce pod względem odsetka osób posługujących się jeszcze językiem ojczystym. Mniejszy odsetek posiadały tylko grupy: skandynawska, rosyjska, holenderska i żydowska.

Dla podkreślenia językowego awansu polskiej grupy etnicznej dodać należy, że w r. 1961 ponad 3,2% mieszkańców Kanady, posługujących się dwoma oficjalnymi językami, było polskiego pochodzenia⁶².

⁶⁰ *Canada Year Book 1943/1944*, s. 136.

⁶¹ W. Turek, *Emigracja polska w Kanadzie. Problemy Polonii Zagranicznej*, t. I, Warszawa 1960, s. 60.

⁶² *Canada Year Book 1965*, s. 183.

6. WNIOSKI

Reasumując dotychczasowe rozważania należy podkreślić, że:

1) opóźniony rozwój przemysłu kanadyjskiego sprawił, iż w latach najliczniejszego wychodźstwa zarobkowego z ziem polskich — przed I wojną światową — Kanada nie była atrakcyjnym terenem imigracyjnym dla polskich emigrantów;

2) do schyłku lat pięćdziesiątych napływ osób polskiego pochodzenia do Kanady układał się zgodnie z aktualnymi tendencjami imigracji do tego kraju;

3) imigranci polscy z braku kwalifikacji i wykształcenia podejmowali się najcięższych prac. Wejście w posiadanie farmy, choć nie było to dla wielu z nich głównym celem przyjazdu do Kanady, otwierało przed nimi możliwość awansu w społeczeństwie kanadyjskim;

4) awans społeczny polskich robotników rolnych oraz ich dzieci odbywał się poprzez przejście do miasta;

5) zmiany w strukturze zawodowej polskiej grupy etnicznej w Kanadzie, jakie zaobserwować można w ciągu lat 1931 - 1961, wpłynęły zasadniczo na zmianę charakteru tej grupy;

6) wraz ze zwiększeniem się odsetka osób urodzonych w Kanadzie coraz mniej członków polskiej grupy etnicznej traktuje język polski jako język ojczysty, a równocześnie zmniejsza się odsetek osób nie znających angielskiego lub francuskiego;

7) zmniejszenie się dopływu osób z Polski spowoduje z czasem, iż liczebny wzrost Polonii kanadyjskiej uzależniony zostanie wyłącznie od przyrostu naturalnego, co w konsekwencji — przy utrzymującej się nadal imigracji do Kanady osób z innych grup etnicznych — doprowadzi do zmniejszenia się udziału grupy polskiej w społeczeństwie kanadyjskim;

Porównując z kolei polską grupę etniczną z innymi grupami żyjącymi na terenie Kanady, stwierdzić trzeba, że:

1) grupa polska, choć dokonała olbrzymiego wysiłku w celu podniesienia swego statusu materialnego — głównie przez awans zawodowy — wykazuje bardzo duży odsetek osób pracujących w przemyśle i rolnictwie, niewielki natomiast — osób uprawiających wolne zawody, czy pracujących w administracji. Przypuszczać należy, że sytuacja ta wynika z dłuższej drogi do społecznego awansu, jaką odbyć musiały osoby polskiego pochodzenia w porównaniu z osobami z innych grup etnicznych;

2) polska grupa etniczna wykazuje stosunkowo mały „konserwatyzm” językowy, z czego można wnosić, iż jest ona podatna na wpływy asymilacyjne.

Określając różnice pomiędzy Polonią kanadyjską a grupami polonijnymi z innych krajów, można przyjąć, że:

- 1) rolniczy charakter imigracji polskiej w Kanadzie upodabniał tę imigrację do polskiego wychodźstwa do Brazylii;
- 2) zmiana struktury zawodowej grupy polskiej w Kanadzie stanowi o jej specyfice;
- 3) przestrzenne rozproszenie osób pochodzenia polskiego na terenie Kanady wpłynęło w znacznej mierze na dość słaby rozwój polskiego życia organizacyjnego.